

證券代號：1618

98 年 年 度 報 告

本年報資料查詢網址：NEWMOPS.TSE.COM.TW(公開資訊觀測站)



合 機 電 線 電 纜 股 份 有 限 公 司
HOLD-KEY ELECTRIC WIRE & CABLE CO., LTD

中 華 民 國 九 十 九 年 五 月 二 十 日 刊 印

目 錄

壹、致股東報告書	1
貳、公司簡介	
一、設立日期	3
二、公司沿革	3
參、公司治理報告	
一、組織系統	4
二、董事、監察人、總經理、副總經理、協理、各部門及分支機構 主管資料	6
三、公司治理運作情形	16
四、會計師公費資訊	22
五、更換會計師資訊	22
六、公司之董事長、總經理、負責財務或會計事務之經理人，最近一年內曾任職於簽證會計師所屬事務所或其關係企業者，應揭露其姓名、職稱、及任職於簽證會計師所屬事務所或其關係企業之期間	22
七、最近年度及截至年報刊印日止，董事、監察人、經理人及持股比例超過百分之十股東股權移轉及股權質押變動情形	23
八、持股比例占前十大股東間互為財務會計準則公報第六號關係人關係之資訊	24
九、公司、公司之董事、監察人、經理人及公司直接或間接控制之事業對同一轉投資之事業之持股數，並合併計算綜合持股比例	25
肆、募資情形	
一、資本及股份	26
二、公司債辦理情形	29
三、特別股辦理情形	29
四、海外存託憑證辦理情形	29
五、員工認股權憑證辦理情形	29
六、併購或受讓他公司股份發行新股辦理情形	29
七、資金運用計劃執行情形	29
伍、營運概況	
一、業務內容	30

二、市場及產銷概況-----	31
三、從業員工最近二年度及截至年報刊印日止從業員工人數、平均服務年資、平均年齡及學歷分布比率-----	34
四、環保支出資訊-----	34
五、勞資關係-----	35
六、重要契約-----	35
陸、財務概況	
一、最近五年度簡明資產負債表及損益表，並應註明會計師姓名及其查核意見-----	36
二、最近五年度財務分析-----	38
三、最近年度財務報告之監察人審查報告-----	41
四、最近年度財務報表，含會計師查核報告、兩年對照之資產負債表、損益表、股東權益變動表、現金流量表及附註或附表-----	42
五、最近年度經會計師查核簽證之母子公司合併財務報表-----	84
六、公司及其關係企業最近年度及截至年報刊印日止，如有發生財務週轉困難情事-----	125
柒、財務狀況及經營結果之檢討分析與風險事項	
一、財務狀況之檢討與分析-----	125
二、經營結果之檢討與分析-----	126
三、現金流量之檢討與分析-----	127
四、最近年度重大資本支出對財務業務之影響-----	127
五、最近年度轉投資政策、其獲利或虧損之主要原因、改善計畫及未來一年投資計畫-----	127
六、風險事項-----	127
七、其他重要事項-----	128
捌、特別記載事項	
一、關係企業相關資料-----	129
二、最近年度及截至年報刊印日止，私募有價證券辦理情形-----	139
三、最近年度及截至年報刊印日止子公司持有或處分本公司股票情形-----	139
四、其他必要補充說明事項-----	139

壹、致股東報告書

一、九十八年度營業概況

(一)營業計劃實施成果

九十七年陸續引爆的全球經濟金融問題，導致整體經濟蕭條動盪，面對低靡的景氣狀況，全球各產業均呈現向下震盪、衰退的現象；為挽救此頹勢，歐、美等先進經濟體大規模祭出各項紓困及振興方案，在各國貨幣與財政政策效益逐步顯現後，自九十八年下半年起，國際景氣與企業活動逐漸出現解凍的徵兆，下滑的景氣訊號亦止跌回穩。

面對逐步回穩的經濟，本公司九十八年度營業收入為新台幣 2,859,559 仟元，雖然 98 下半年的營業收入較上半年明顯成長，全年因平均國際銅價仍屬低點致較九十七年度營收減少 10.14%，但在獲利上，因國際銅價自第二季起有逐漸回升跡象，公司接單也顯著逐步增強，在存貨淨變現價值回升 143,000 仟元，及處分投資利益 308,834 仟元，使九十八年度稅後純益為新台幣 387,700 仟元。

展望未來政府極力推動「振興經濟擴大公共建設投資計畫」。為確保我國經濟仍穩健成長，促進國內需求，維持國內經濟成長動能，中期採連續四年擴大加速辦理公共建設，加速推動「愛台 12 建設」及第七輪變電計畫等政策，均有助提升對電線電纜之需求，帶來豐富的商機。

綜觀九十八年經濟景氣起伏變化快速，預期九十九年全球經濟應處於調整恢復期，經濟結構整體的強化仍需時間。未來本公司亦將秉持嚴謹而積極的精神及態度，落實公司各項策略計劃，加強決策應變能力，使本公司更具競爭力並注入成長的動力，以創造豐碩的成果，以回報同仁的付出及股東的支持。

(二)財務收支與預算執行成果

1.財務收支：

單位：新台幣仟元

項 目	98 年度	97 年度	比較增減%
營業收入	2,859,559	3,182,237	(10.14)%
營業成本	2,637,521	3,208,781	(17.80)%
營業毛利(損)	222,038	(26,544)	(936.49)%
營業費用	116,366	137,187	(15.18)%
營業淨利(損)	105,672	(163,731)	(164.54)%
營業外收入	393,909	104,161	278.17%
營業外支出	47,845	108,086	(55.73)%
稅前淨利(損)	451,736	(167,656)	(369.44)%

2.預算執行情形

九十八年度未公開財務預測，故無預算達成情形。

(三)獲利能力分析

分 析 項 目		比 率 (%)
資產報酬率(%)		5.90%
股東權益報酬率(%)		6.81%
占實收資本比率(%)	營業利益	4.52%
	稅前純益	19.32%
純 益 率 (%)		13.56%
每股盈餘 (元)		1.66

(四)研究發展狀況

公司研發單位，致力於生產技術，設備及新產品之改良及開發，目前已開發完成裸鋁線、區域網路用線、橡膠電纜、3200對以下通信電纜、69KV、161KV及345KV超特高壓電力電纜、光纖電纜、耐熱電纜、低煙無毒防火電纜、Cat 6網路線及15KV及25KV電纜附屬器材，持續積極開發高附加價值線纜如 Cat 7網路線、超耐熱鋁電纜及鋁(鉛)被400KV以下電力電纜、太陽能電線、耐火電纜及交連PE防白蟻電纜等。

二、本年度營業計劃概要

(一)經營方針

(1)持續開發新產品及提升產品等級，推出高附加價值且具市場競爭力產品，達到產品多樣化及客戶多元化，並拓展銷售市場。

(2)強化內部管理，使全體員工對公司未來方向及營運目標都能有充分了解，建立全員成本效益觀念，冀以最少的成本創造最大的利益，以維持公司的競爭力。

(二)預期銷售數量及其依據

本公司九十九年度之營業目標，經依據過去的銷售實績並參酌今年既有訂單審慎評估後，電線電纜銷售數量預定為貳萬公噸。

(三)重要產銷政策

本公司為追求成長，在生產方面，本年度高壓電力電纜、裸鋁線、橡膠電纜、3200對以下通信電纜、網際網路電纜、光纖電纜、耐熱電纜及低煙無毒防火電纜等新產品或新增生產線陸續投入量產，提供更大的產能及多樣化的產品；在銷售方面，積極拓展銷售管道，深耕原有銷售市場，期以更完整的產品組合，更充裕的供貨能力，有效爭取客戶，加強風險控制，預期在多管齊下，能更精準掌握市場趨勢，創造營運佳績。

三、未來公司發展策略

本公司持續爭取公共工程標案、開發利基產品、並提供外銷市場多樣化之完整電纜產品，穩定公司獲利。

四、受到外部競爭環境、法規環境及總體經營環境之影響

九十八年度全球景氣起伏變化快速，匯率及原物料價格波動急劇下，大幅增加企業經營不確定性，本公司將更秉持強化品質管理、供應更完整產品線、及各區域之認證，加強掌控經營成本與降低風險，積極開發高附加價格產品速度，朝穩健踏實的專業線纜製造廠邁進，期在未來能創新佳績，回饋各位股東。

謹在此向諸位股東女士、先生致上十二萬分的謝意，敬請繼續給予支持與指教。

謹祝各位

心想事成 身體健康

董事長：楊碧綺



經理人：李新政



會計主管：林美玲



貳、公司簡介

一、設立日期：中華民國 78 年 3 月 1 日

二、公司沿革

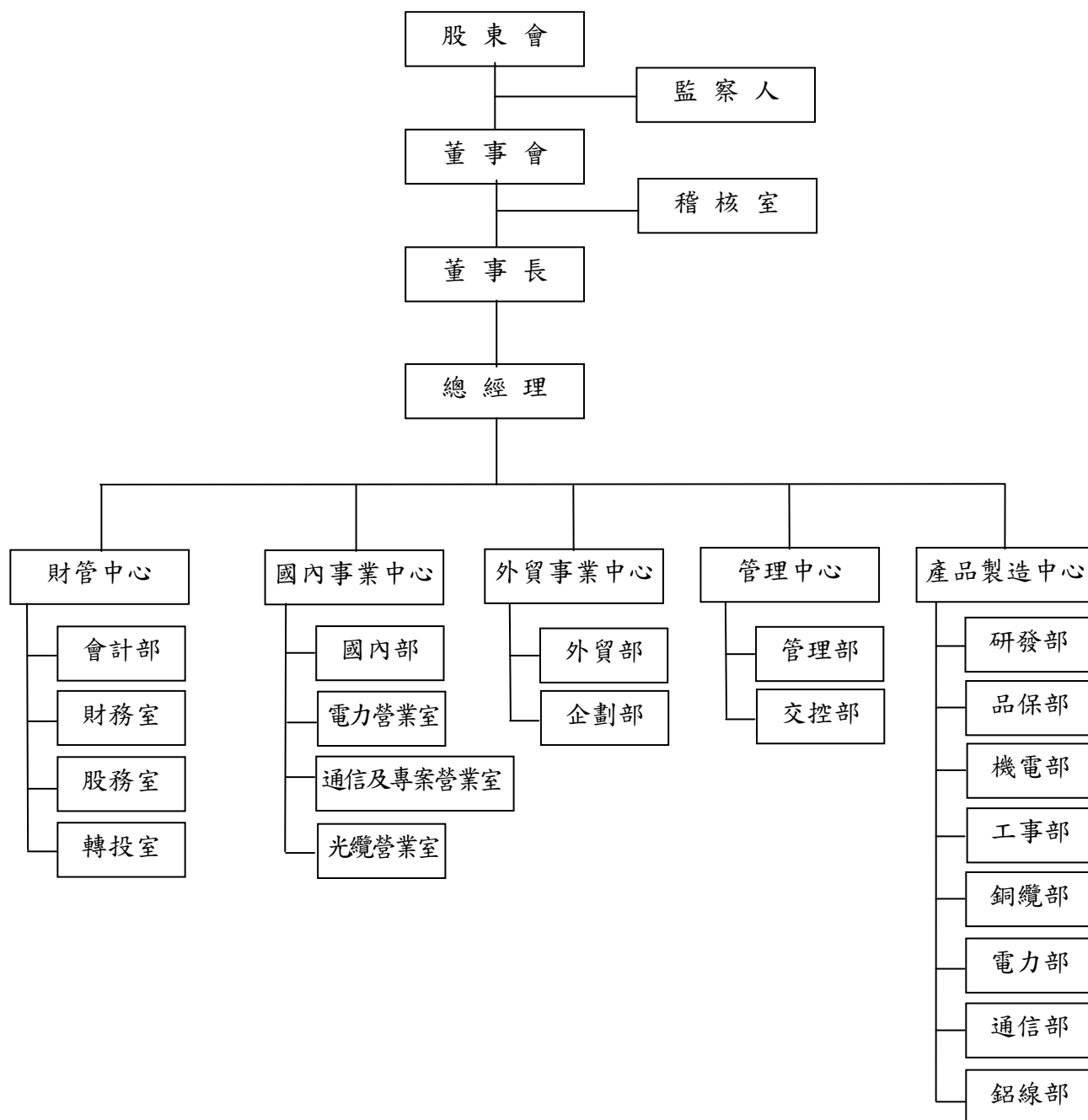
本公司創始之最大法人股東為洋華光電股份有限公司(現在已更名為嵩益實業股份有限公司)，而嵩益公司之最大股東為一群志同道合的同學、朋友—楊愷悌、賴義森、周金裕、余素緣、林文豪、陳養衡等。洋華以貿易起家，產品則以雜貨、電工產品與電線電纜等為主，經四年的努力經營奠定了國外穩定的市場，除擁有自己的電工產品生產組合廠外並於七十八年延攬電線電纜業之技術人員合作創設了合機電線電纜股份有限公司，由楊愷悌先生出任董事長。本公司為專業電線電纜製造廠，提供電力、通信及各類電器不可或缺之傳輸導體，為政府核定之策略性工業，屬資本與技術密集之產業。建廠以來不斷延攬及培訓專業人才，是奠定公司穩定發展的基楚，而穩健踏實、追根究底、講求效率是公司一致貫徹的目標與經營理念。

民國七十八年	本公司成立，創業初期登記資本額為新臺幣貳仟萬元。
民國八十三年	購置機器設備，擴充廠房並購置台北辦公室。
民國八十四年	為配合業務發展之需要擴充設備，現金增資伍仟參佰萬元，增資後資本額新臺幣貳億伍仟壹佰萬元，並經財政部證管會核准股票公開發行。
民國八十五年	8月通過經濟部商檢局 ISO-9002 國際標準品質保證認可登錄。
民國八十六年	完成高壓電纜生產設備之安裝，並取得台電公司 15KV 級 25KV 級高壓電纜之認證許可。
民國八十七年	本公司於八十七年六月二十三日股票正式於財團法人中華民國證券櫃檯買賣中心上櫃買賣。
民國八十八年	完成觀音二廠、三廠生產通信電纜及裸鋁線等產品。
民國八十九年	本公司於八十九年九月十一日股票正式於台灣證券交易所掛牌買賣。發行本公司國內第一次無擔保轉換公司債參億元整。
民國九十一年	取得台電公司 69KV 級 161KV 級超高壓電纜之認證許可及通過經濟部商檢局 ISO-9001 國際標準品質保證認可登錄。
民國九十二年	發行本公司海外第一次無擔保轉換公司債美金柒佰伍拾萬元整。
民國九十三年	辦理盈餘轉增資 79,457 仟元及資本公積轉增資 79,457 仟元，合計 158,914 仟元，另國內可轉換公司債及海外可轉換公司債轉換普通股 300,930 仟元，將資本額提高至 1,910,383 仟元。
民國九十四年	辦理盈餘轉增資 171,935 仟元，將資本額提高至 2,082,318 仟元。
民國九十五年	辦理盈餘轉增資 66,776 仟元及海外可轉換公司債轉換普通股 143,545 仟元，將資本額提高至 2,292,639 仟元。
民國九十六年	345KV XLPE 電纜國產化認證中。
民國九十七年	持續 345KV XLPE 電纜國產化認證。
民國九十八年	五月取得台電公司 345KV XLPE 電纜之認證許可、十一月完成盈餘轉增資，將資本額提高至 2,338,492 仟元、十二月取得經濟部工業局核發之五年免稅投資計畫核准函。

參、公司治理報告

一、組織系統

(一)組織結構



(二)各主要部門所營業務

部 門	主 要 職 掌
稽 核 室	全公司業務、財務、營運狀況稽核、異常分析及改善建議。
財管中心	本公司帳務處理、資金調度、轉投資管理、股務及其他有關財管事項之辦理。
國內事業中心	負責公司產品行銷、國內客戶開發及徵信、進口原料、物料之採購開狀、公家機關招標等業務。
外貿事業中心	開發國外市場、國外客戶開發及徵信、進出口報關等業務。
管 理 中 心	負責原物料採購、成品進出貨及生產排程、標準成本之建立及相關帳務之處理、人事及總務、安全衛生督導等業務。
產品製造中心	負責電線電纜之製造、產品試驗、品質保證及驗收、研究開發市場所需產品及機械設備控制維修保養等業務。

二、董事、監察人、總經理、副總經理、協理、各部門及分支機構主管資料

(一)董事及監察人資料

1.董事及監察人資料

99年4月30日

職稱	姓名	選任日期	任期	初次選任日期	選任時持有股份		現在持有股份		配偶、未成年子女現在持有股份		利用他人名義持有股份		主要學經歷	目前兼任本公司及其他公司之職務	具配偶或二親等以內關係之其他主管、董事或監察人		
					股數	持股比率	股數	持股比率	股數	持股比率	股數	持股比率			股數	持股比率	職稱
董事長	楊碧綺 (嵩益實業股份有限公司 法人代表)	96.06.15	3年	84.06.11	73,817,655	32.20%	75,294,008	32.20%	0	0.00%	0	0.00%	彰化高商國貿科 大河隆機電(股)公司 董事長 嵩益實業(股)公司 董事	註一	董事	楊愷悌	二親等
董事	楊愷悌	96.06.15	3年	78.03.01	1,588,999	0.69%	1,620,778	0.69%	715,725	0.31%	0	0.00%	中原大學化工系 合機電線電纜(股)公司 董事長 合機電線電纜(股)公司 總經理 嵩益實業(股)公司 董事長	註一	董事長	楊碧綺	二親等
董事	賴義森	96.06.15	3年	78.03.01	1,904,305	0.83%	1,942,391	0.83%	0	0.00%	0	0.00%	中原大學化工系 嵩益實業(股)公司總經理	註一	無	無	無
董事	余素緣	96.06.15	3年	84.06.11	725,062	0.32%	739,563	0.32%	76,264	0.03%	0	0.00%	北市商綜商科 合機電線電纜(股)公司副總	註一	無	無	無
董事	李新政	96.06.15	3年	96.06.15	1,266	0.00%	1,291	0.00%	624	0.00%	0	0.00%	健行工專電機科 大河隆機電(股)公司 總經理 合機電線電纜(股) 廠長	註一	無	無	無

職稱	姓名	選任日期	任期	初次選任日期	選任時持有股份		現在持有股份		配偶、未成年子女現在持有股份		利用他人名義持有股份		主要學經歷	目前兼任本公司及其他公司之職務	具配偶或二親等以內關係之其他主管、董事或監察人		
					股數	持股比例	股數	持股比例	股數	持股比例	股數	持股比例			職稱	姓名	關係
監察人	秀森實業股份有限公司 代表人：徐淑娟	96.06.15	3年	90.06.14	1,534,642	0.66%	1,565,334	0.66%	0	0.00%	0	0.00%	省立嘉義商職 嵩益實業(股)公司 董事長 秀森實業(股)公司 董事長 泰華實業(股)公司 董事長	註一	無	無	無
監察人	廖素禎	96.06.15	3年	90.06.14	47,108	0.02%	27,650	0.01%	0	0.00%	0	0.00%	台中高專 會統科 邦凱工業(股)公司 副總	無	無	無	無
監察人	邦凱工業股份有限公司 代表人：黃元宏	96.06.15	3年	96.06.15	2,772,224	1.20%	2,827,668	1.20%	0	0.00%	0	0.00%	台北師範大學生物系 邦凱工業(股)公司 董事長	註一	無	無	無

註一：

姓名	目前兼任本公司及其他公司之職務
楊碧綺	合機(貝里斯)投資有限公司:董事長、啟華科技(股)公司:董事長
楊愷悌	裕盛資產開發(股)公司:董事
賴義森	嵩益實業(股)公司:董事、丰耕開發(股)公司:董事、章苗開發(股)公司:董事、邦凱工業(股)公司:董事
余素緣	桓億投資(股)公司:董事
李新政	台灣適而優(股)公司:董事、Midori Mark(H.K.):董事、洋華光電(股)公司:大河隆機電事業群總經理、啟華科技(股)公司:總經理
徐淑娟	嵩益實業(股)公司:董事長、秀森實業(股)公司:董事長、泰華實業(股)公司:董事長 裕盛資產開發(股)公司:監察人
黃元宏	邦凱工業(股)公司:董事長

2.法人股東之主要股東

法人股東名稱	法人股東之主要股東
嵩益實業股份有限公司	裕盛資產開發(股)公司(5.78%)、邦凱工業(股)公司(5.70%)、合機電線電纜(股)公司(5.32%)、桓億投資(股)公司(3.71%)、曾建和(2.62%)、永仕旺國際開發(股)公司(1.78%)、許淑芬(9.41%)、陳養衡(1.76%)、章苗開發(股)公司(5.82%)、徐淑俐(4.73%)
邦凱工業股份有限公司	嵩益實業(股)公司(33.17%)、章苗開發(股)公司(10.30%)、合機電線電纜(股)公司(11.16%)、裕盛資產開發(股)公司(4.13%)、曾建和(3.37%)、桓億投資(股)公司(2.98%)、汪明宗(2.22%)、林錫豪(2.70%)、傳翔國際(股)公司(2.55%)、賴亮旭(1.81%)
秀森實業股份有限公司	嵩益實業(股)公司(36.25%)、合機電線電纜(股)公司(25.39%)、許淑芬(9.25%)、邦凱工業(股)公司(6.05%)、連碧麗(3.5%)、徐淑俐(3.25%)、黃學卿(2.75%)、賴義森(2.31%)、張賴彩月(2.13%)、李文珍(2.00%)、秀森實業(股)公司(庫藏股)(1.29%)

3.法人股東之主要股東屬法人股東代表者，其主要股東

法人股東名稱	法人股東之主要股東
裕盛資產開發股份有限公司	徐淑俐(63.60%)、楊愷悌(8.38%)、楊愷堂(0.02%)、徐淑娟(0.02%)、徐淑媚(0.02%)、楊燁承(13.98%)、楊智傑(13.98%)
合機電線電纜股份有限公司	嵩益實業(股)公司(32.2%)、連碧麗(2.83%)、張賴彩月(2.06%)、邦凱工業(股)公司(1.21%)、邱鐔毅(0.96%)、章苗開發(股)公司(3.10%)、賴義森(0.83%)、邱潛毅(0.82%)、楊智皓(1.54%)、楊智傑(1.51%)
桓億投資股份有限公司	余素緣(6.00%)、黃學卿(59.91%)、余素戀(0.02%)、許中裕(0.02%)、黃沛筑(34.05%)
永仕旺國際開發股份有限公司	楊禎修(25%)、楊玉玲(22.5%)、林孟宏(7.5%)、林素卿(5%)、楊子葶(20%)、楊翔允(20%)
傳翔國際股份有限公司	翁國禎(19.18%)、陳瓊仁(19.18%)、黃耀民(6.87%)、龍玉蘭(14.75%)、蔡素珮(3.13%)、劉明豪(4.00%)、黃獻民(3%)、高周梅子(6.87%)、洪金桃(17.02%)、蔡曉琳(3.00%)、梁兆炎(3.00%)
章苗開發股份有限公司	許淑芬(94.24%)、賴亮旭(0.5%)、賴義森(0.5%)、賴研安(1.38%)、賴研心(1.38%)、賴威志(2.00%)

4.董事及監察人獨立性資料

姓名	是否具有五年以上工作經驗 及下列專業資格			符合獨立性情形 (註)										兼任其他公開 發行公司獨立 董事家數
	商務、法務、財 務、會計或公司 業務所需相關 科系之公私立 大專院校講師 以上	法官、檢察官、律 師、會計師或其他 與公司業務所需之 國家考試及格領有 證書之專門職業及 技術人員	商務、法務、 財務、會計或 公司業務所 需之工作經 驗	1	2	3	4	5	6	7	8	9	10	
董事長：楊碧綺 (嵩益實業股份有限公司 法人代表)	-	-	V	-	-	V	-	V	V	V	-	V	-	0
董事：楊愷悌	-	-	V	-	-	-	-	V	V	V	-	V	V	0
董事：賴義森	-	-	V	-	-	-	V	-	-	V	V	V	V	0
董事：余素緣	-	-	V	-	-	V	V	V	V	V	V	V	V	0
董事：李新政	-	-	V	-	-	V	V	V	-	V	V	V	V	0
監察人：秀森實業股份有限公司 (代表人：徐淑娟)	-	-	V	-	-	V	V	-	-	V	V	V	-	0
監察人：廖素禎	-	-	V	-	-	V	V	V	V	V	V	V	V	0
監察人：邦凱工業股份有限公司 (代表人：黃元宏)	-	-	V	-	-	V	V	-	-	V	V	V	-	0

註：各董事、監察人於選任前二年及任職期間符合下述各條件者，請於各條件代號下方空格中打“√”。

- (1) 非為公司或其關係企業之受僱人。
- (2) 非公司或其關係企業之董事、監察人(但如為公司或其母公司、公司直接及間接持有表決權之股份超過百分之五十之子公司之獨立董事者，不在此限)。
- (3) 非本人及其配偶、未成年子女或以他人名義持有公司已發行股份總額百分之一以上或持股前十名之自然人股東。
- (4) 非前三款所列人員之配偶、二親等以內親屬或五親等以內直系血親親屬。
- (5) 非直接持有公司已發行股份總額百分之五以上法人股東之董事、監察人或受僱人，或持股前五名法人股東之董事、監察人或受僱人。
- (6) 非與公司有財務或業務往來之特定公司或機構之董事(理事)、監察人(監事)、經理人或持股百分之五以上股東。
- (7) 非為公司或關係企業提供商務、法務、財務、會計等服務或諮詢之專業人士、獨資、合夥、公司或機構之企業主、合夥人、董事(理事)、監察人(監事)、經理人及其配偶。
- (8) 未與其他董事間具有配偶或二親等以內之親屬關係。
- (9) 未有公司法第 30 條各款情事之一。
- (10) 未有公司法第 27 條規定以政府、法人或其代表人當選

(二)總經理、副總經理、協理、各部門及分支機構主管資料

99年3月31日

職稱	姓名	就任日期	持有股份		配偶、未成年子女持有股份		利用他人名義持有股份		主要經(學)歷	目前兼任其他公司之職務	具配偶或二親等以內關係之經理人		
			股數	持股比率	股數	持股比率	股數	持股比率			職稱	姓名	關係
總經理	李新政	89.04.01	1,291	0.00%	624	0.00%	0	0.00%	健行工專電機科 大河隆機電(股)公司 總經理 合機電線電纜(股) 廠長	洋華光電(股)公司 大河隆機電事業群總經理 啟華科技(股)公司 總經理 台灣適而優(股)公司董事 Midori Mark(H.K.)董事	無	無	無
財管中心 副總經理	林美玲	83.10.18	24,990	0.01%	0	0.00%	0	0.00%	大同商專 會計統計系 合機電線電纜(股) 副總	無	無	無	無
外貿事業中心 副總經理	呂建忠	88.06.14	0	0.00%	0	0.00%	0	0.00%	The Metropolitan Business College, Sydney Australia Management 精嘉國際(股)公司經理	無	無	無	無
國內事業中心 副總經理	賴亮旭	83.08.01	0	0.00%	0	0.00%	0	0.00%	中原大學 工業工程系 嵩益實業(股)公司 課長	丰耕開發(股)公司 董事長 章苗開發(股)公司 董事 岸耕(股)公司 董事長 譽瀚(股)公司 董事長	無	無	無
產品製造中心 特助	吳森雄	91.10.01	547	0.00%	0	0.00%	0	0.00%	中原大學 化工系 合機電線電纜(股)公司 協理	無	無	無	無
產品製造中心 協理	張銀德	93.01.01	591	0.00%	0	0.00%	0	0.00%	省立桃園農工 電機科 合機電線電纜(股)公司 協理	無	無	無	無
稽核室 副總經理 (99.04.01 轉調 管理中心)	賴美枝	97.09.01	711	0.00%	20,400	0.01%	0	0.00%	成功工商綜合商科 世紀鋼鐵結構(股)公司 財務部副總 世紀鋼鐵結構(股)公司 管理部副總 世紀鋼鐵結構(股)公司發言人	無	無	無	無
研發部 經理	顏瑞宏	81.08.01	0	0.00%	0	0.00%	0	0.00%	僑泰中學 機工系 合機電線電纜(股)公司 經理	無	無	無	無

職 稱	姓名	就任日期	持有股份		配偶、未成年 子女持有股份		利 用 他 人 名義持有股份		主要經(學)歷	目前兼任其他公司之職務	具配偶或二親等以內關 係之經理人		
			股數	持股比率	股數	持股比率	股數	持股比率			職稱	姓名	關係
研 發 部 經 理	羅仁駿	89.10.01	0	0.00%	0	0.00%	0	0.00%	黎明技術學院機械科 宏泰電工(股)公司 課長	無	無	無	無
外貿事業中心 經 理	羅博文	85.07.01	0	0.00%	0	0.00%	0	0.00%	淡江大學 產業經濟系 合機電線電纜(股)公司 經理	無	無	無	無
品 保 部 經 理	古閔灝	99.01.01	0	0.00%	0	0.00%	0	0.00%	元智大學資技系 合機電線電纜(股)公司 經理	無	無	無	無
稽 核 室 經 理 (99.04.01 新任)	賴秀鳳	99.04.01	0	0.00%	0	0.00%	0	0.00%	東吳大學研究所 企管系 傑聯國際電子有限公司 資 深經理 美齊科技(股)公司 稽核主管 安侯建業會計師事務所 副 理	無	無	無	無

(三)最近年度支付董事、監察人、總經理及副總經理之酬金

1.董事之酬金

單位：新台幣仟元

職稱	姓名	董事酬金								A、B、C及D等四項總額占稅後純益之比例		兼任員工領取相關酬金								A、B、C、D、E、F及G等七項總額占稅後純益之比例		有無領取來自子公司以外轉投資業酬金		
		報酬(A)		退職退休金(B)		盈餘分配之酬勞(C)		業務執行費用(D)				薪資、獎金及特支費等(E)		退職退休金(F)		盈餘分配員工紅利(G)							員工認股權憑證得認購股數(H)	
		本公司	合併報表內所有公司	本公司	合併報表內所有公司	本公司	合併報表內所有公司	本公司	合併報表內所有公司	本公司	合併報表內所有公司	本公司	合併報表內所有公司	本公司	合併報表內所有公司	本公司		合併報表內所有公司		本公司	合併報表內所有公司		本公司	合併報表內所有公司
																現金紅利金額	股票紅利金額	現金紅利金額	股票紅利金額					
董事	楊碧綺	0	0	0	0	0	0	0	0	0	0	5,104	5,104	48	48	0	0	0	0	0	0	1.33%	1.33%	無
董事	楊愷悌																							
董事	賴義森																							
董事	余素緣																							
董事	李新政																							

酬金級距表

給付本公司各個董事酬金級距	董事人數			
	前四項酬金總額(A+B+C+D)		前七項酬金總額(A+B+C+D+E+F+G)	
	本公司	合併報表內所有公司	本公司	合併報表內所有公司
低於 2,000,000 元	無	無	楊碧綺、楊愷悌、賴義森、余素緣、李新政	楊碧綺、楊愷悌、賴義森、余素緣、李新政
2,000,000 元(含)~5,000,000 元	無	無	無	無
5,000,000 元(含)~10,000,000 元	無	無	無	無
10,000,000 元(含)~15,000,000 元	無	無	無	無
15,000,000 元(含)~30,000,000 元	無	無	無	無
30,000,000 元(含)~50,000,000 元	無	無	無	無
50,000,000 元(含)~100,000,000 元	無	無	無	無
100,000,000 元(含)以上	無	無	無	無
總計	無	無	楊碧綺、楊愷悌、賴義森、余素緣、李新政	楊碧綺、楊愷悌、賴義森、余素緣、李新政

2. 監察人之酬金

單位：新台幣仟元

職稱	姓名	監察人酬金						A、B及C等三項總額占稅後純益之比例		有無領取來自子公司以外轉投資事業酬金
		報酬(A)		盈餘分配之酬勞(B)		業務執行費用(C)		本公司	合併報表內所有公司	
		本公司	合併報表內所有公司	本公司	合併報表內所有公司	本公司	合併報表內所有公司			
監察人	秀森實業股份有限公司	0	0	0	0	0	0	0	0	無
監察人	廖素禎									
監察人	邦凱工業股份有限公司									

酬金級距表

給付本公司各個監察人酬金級距	監察人姓名	
	前三項酬金總額(A+B+C)	
	本公司	合併報表內所有公司 D
低於 2,000,000 元	無	無
2,000,000 元 (含) ~ 5,000,000 元	無	無
5,000,000 元 (含) ~ 10,000,000 元	無	無
10,000,000 元 (含) ~ 15,000,000 元	無	無
15,000,000 元 (含) ~ 30,000,000 元	無	無
30,000,000 元 (含) ~ 50,000,000 元	無	無
50,000,000 元 (含) ~ 100,000,000 元	無	無
100,000,000 元 (含) 以上	無	無
總計	無	無

3.總經理及副總經理之酬金

單位：新台幣仟元

職稱	姓名	薪資(A)		退職退休金(B) (註一)		獎金及特支費等(C)		盈餘分配之員工紅利金額(D)				A、B、C及D等四項總額占稅後純益之比例(%)		取得員工認股權憑證數額		有無領取來自子公司以外投資業酬金
		本公司	合併報表內所有公司	本公司	合併報表內所有公司	本公司	合併報表內所有公司	本公司		合併報表內所有公司		本公司	合併報表內所有公司	本公司	合併報表內所有公司	
								現金紅利金額	股票紅利金額	現金紅利金額	股票紅利金額					
總經理	李新政	6,160	6,280	322	322	2,724	2,724	0	0	0	0	2.37%	2.41%	0	0	無
副總經理	林美玲															
副總經理	賴亮旭															
副總經理	賴美枝															
副總經理	呂建忠															

註一：總經理及副總經理之退職退休金皆為提列提撥數。

酬金級距表

付本公司各個總經理及副總經理酬金級距	總經理及副總經理姓名	
	本公司	合併報表內所有公司E
低於 2,000,000 元	李新政、林美玲、賴美枝、賴亮旭	李新政、林美玲、賴美枝、賴亮旭
2,000,000 元(含)~5,000,000 元	呂建忠	呂建忠
5,000,000 元(含)~10,000,000 元	無	無
10,000,000 元(含)~15,000,000 元	無	無
15,000,000 元(含)~30,000,000 元	無	無
30,000,000 元(含)~50,000,000 元	無	無
50,000,000 元(含)~100,000,000 元	無	無
100,000,000 元(含)以上	無	無
總計	李新政、林美玲、賴美枝、賴亮旭、呂建忠	李新政、林美玲、賴美枝、賴亮旭、呂建忠

4.配發員工紅利之經理人姓名及配發情形：本公司 99 年 4 月 26 日董事會決議九十八年度盈餘分配案，除依法提列及迴轉各項公積外，擬不分配盈餘。

(四)分別比較說明本公司及合併報表所有公司於最近二年度支付本公司董事、監察人、總經理及副總經理酬金總額占稅後純益比例之分析並說明給付酬金之政策、標準與組合、訂定酬金之程序與經營績效及未來風險之關聯性

1.最近二年度支付本公司董事、監察人、總經理及副總經理酬金總額占稅後純益比例之分析

職稱	98 年度		97 年度	
	本公司	合併報表	本公司	合併報表
董事酬金總額佔稅後純益比例	1.33%	1.33%	(5.68)%	(5.68)%
監察人酬金總額佔稅後純益比例	0.00%	0.00%	0.00%	0.00%
總經理及副總經理酬金總額佔稅後純益比例	2.37%	2.41%	(7.04)%	(7.15)%

2.本公司董事、監察人、總經理及副總經理給付酬金之政策、標準與組合、訂定酬金之程序與經營績效及未來風險之關聯性

本公司給付董事、監察人、總經理及副總經理給付酬金之政策，係依據公司法及公司章程規定發放，並得基於因應經濟及產業景氣變動之必要，並考量公司未來發展需求及獲利情形，於適當時機辦理調整。

三、公司治理運作情形

(一)董事會運作情形

98 年度董事會開會 9(A)次，董事監察人出席情形如下：

職稱	姓名	實際出席次數(B)	委託出席次數	實際出席率(%) [B/A]	備註
董事長	嵩益實業(股)公司 代表人：楊碧綺	8	0	88.89%	
董事	楊愷悌	9	0	100.00%	
董事	賴義森	9	0	100.00%	
董事	余素緣	9	0	100.00%	
董事	李新政	8	1	88.89%	
監察人	秀森實業(股)公司 代表人：徐淑娟	9	0	100.00%	
監察人	廖素禎	9	0	100.00%	
監察人	邦凱工業(股)公司 代表人：黃元宏	7	0	77.78%	

其他應記載事項：

- 一、證交法第 14 條之 3 所列事項暨其他經獨立董事反對或保留意見且有紀錄或書面聲明之董事會議決事項，應敘明董事會日期、期別、議案內容、所有獨立董事意見及公司對獨立董事意見之處理：無此情形。
- 二、董事對利害關係議案迴避之執行情形，應敘明董事姓名、議案內容、應利益迴避原因以及參與表決情形：無此情形。
- 三、當年度及最近年度加強董事會職能之目標（例如設立審計委員會、提昇資訊透明度等）與執行情形評估：尚在研議中，未訂定。

(二)審計委員會運作情形或監察人參與董事會運作情形：
98年度董事會開會9(A)次，監察人出席情形如下：

職稱	姓名	實際出席次數(B)	委託出席次數	實際出席率(%) [B/A]	備註
監察人	秀森實業(股)公司 代表人：徐淑娟	9	0	100.00%	
監察人	廖素禎	9	0	100.00%	
監察人	邦凱工業(股)公司 代表人：黃元宏	7	0	77.78%	

其他應記載事項：

一、監察人之組成及職責：

(一)監察人與公司員工及股東之溝通情形(例如溝通管道、方式等)。

本公司有專人可隨時聯繫監察人，建立與公司員工及股東之溝通管道。

(二)監察人與內部稽核主管及會計師之溝通情形(例如就公司財務、業務狀況進行溝通之事項、方式及結果等)。

監察人可隨時就公司財務、業務狀況等事項與內部稽核主管及會計師溝通，並於列席董事會時聽取董事及經營階層之各項業務報告及參與討論制定決策。

二、監察人列席董事會如有陳述意見，應敘明董事會日期、期別、議案內容、董事會決議結果以及公司對監察人陳述意見之處理：無此情形。

(三) 公司治理運作情形及其與上市上櫃公司治理實務守則差異情形及原因

項 目	運作情形	與上市上櫃公司治理實務守則差異情形及原因
<p>一、公司股權結構及股東權益</p> <p>(一) 公司處理股東建議或糾紛等問題之方式</p> <p>(二) 公司掌握實際控制公司之主要股東及主要股東之最終控制者名單之情形</p> <p>(三) 公司建立與關係企業風險控管機制及防火牆之方式</p>	<p>(一) 本公司設置發言人及股務之相關單位，作為股東建議及溝通之管道。</p> <p>(二) 本公司適時地掌握名單，並與主要股東互動以建立良好的關係。</p> <p>(三) 本公司已設置關係企業財務業務往來辦法。</p>	<p>與守則之精神無差異。</p>
<p>二、董事會之組成及職責</p> <p>(一) 公司設置獨立董事之情形</p> <p>(二) 定期評估簽證會計師獨立性之情形</p>	<p>(一) 目前尚未設置獨立董事，爾後俟國內整體環境成熟，再視公司需要設立。</p> <p>(二) 簽證會計師事務所為前三大事務所，且有輪派會計師，其簽證具有獨立性。</p>	<p>尚待國內法令及實施環境成熟，以利實施。</p>
<p>三、建立與利害關係人溝通管道之情形</p>	<p>本公司與利害關係人均有各專屬部門直接溝通。</p>	<p>無差異。</p>
<p>四、資訊公開</p> <p>(一) 公司架設網站，揭露財務業務及公司治理資訊之情形</p> <p>(二) 公司採行其他資訊揭露之方式(如架設英文網站、指定專人負責公司資訊之蒐集及揭露、落實發言人制度、法人說明會過程放置公司網站等)</p>	<p>(一) 公司財務業務及相關揭露事項，都依規定揭露於交易所網站且於公司網站揭露財務業務及公司治理資訊。</p> <p>(二) 公司有專人負責揭露資訊的蒐集，並落實發言人制度。</p>	<p>無差異。</p>
<p>五、公司設置提名或薪酬或其他各類功能性委員會等功能委員會之運作情形</p>	<p>不適用。</p>	<p>尚待國內法令及實施環境成熟，以利實施。</p>
<p>六、公司如依據「上市上櫃公司治理實務守則」訂有公司治理實務守則者，請敘明其運作與所訂公司治理實務守則之差異情形：</p> <p>本公司尚未制定「公司治理實務守則」，惟實務運作均依公司治理精神。</p>		

項 目	運作情形	與上市上櫃公司治理實務守則差異情形及原因
七、其他有助於瞭解公司治理運作情形之重要資訊（如員工權益、僱員關懷、投資者關係、供應商關係、利害關係人之權利、董事及監察人進修之情形、風險管理政策及風險衡量標準之執行情形、客戶政策之執行情形、公司為董事及監察人購買責任保險之情形等）：	<p>本公司一向視員工為最大資產，故對員工之權益與福利特別重視，除遵守政府規定辦理勞保、健保且成立福利委員會辦理旅遊外，並給予員工各種技能訓練的機會培育人材。</p> <p>對於供應商，本公司本著共存共榮之關係，給予供應商獲取其應得之利潤，共創雙贏之局面。</p> <p>本公司對於利害關係人之權利亦相當重視，利害關係人欲查閱及抄錄公司登記資料時，均可透過相關法條之規定查核。</p> <p>今年已規劃安排董事及監察人參加主管機關所舉辦之相關進修活動或講習，並每年定期檢視董事及監察人進修情形。</p> <p>公司董事會董事出席與監察人列席狀況良好。</p> <p>公司內部控制及風險管理制度與各項管理規章辦法都需逐一由董事會核決。</p> <p>積極面是避免風險性業務的投資、被動面亦有各項保險、保單來彌補公司財產、員工責任可能造成之損失。</p> <p>公司尚未為董事、監察人及經營階層管理者購買董監責任險。</p>	
八、如有公司治理自評報告或委託其他專業機構之公司治理評鑑報告者，應敘明其自評（或委外評鑑）結果、主要缺失（或建議）事項及改善情形：不適用。		
註一：董事及監察人進修之情形，參考臺灣證券交易所股份有限公司所發布之「上市上櫃公司董事、監察人進修推行要點參考範例」之規定。		
註二：如為證券商、證券投資信託事業、證券投資顧問事業及期貨商者，應敘明風險管理政策、風險衡量標準及保護消費者或客戶政策之執行情形。		
註三：所稱公司治理自評報告，係指依據公司治理自評項目，由公司自行評估並說明，各自評項目中目前公司運作及執行情形之報告。		

(四)公司如有設置薪酬委員會者，應揭露其組成、職責及運作情形：本公司未設置薪酬委員會。

(五)履行社責任情形：本公司相信企業對國家社會責任，除了年度盈餘繳稅外，並開辦員工及眷屬保險，使員工與其家屬無後顧之憂，另為落實綠色地球之環保意識，本公司落實垃圾分類與減量、節約用水用電等措施。此外，公司及員工亦秉持著人饑己饑，人溺己溺之精神，不定期響應愛心捐款活動(如：八八水災賑災捐款等)，善盡世界公民之責任，幫助需要幫助之人。

(六)公司如有訂定公司治理實務守則及相關規章者，應揭露其查詢方式：
尚在研議中，未訂定。

(七)其他足以增進對公司治理運作情形之瞭解的重要資訊，得一併揭露：無。

(八)內部控制制度執行狀況
1.內部控制制度聲明書

合機電線電纜股份有限公司 內部控制制度聲明書

日期：九十九年四月二十六日

本公司民國 98 年度之內部控制制度，依據自行檢查的結果，謹聲明如下：

- (一) 本公司確知建立、實施和維護內部控制制度係本公司董事會及經理人之責任，本公司業已建立此一制度。其目的係在對營運之效果及效率（含獲利、績效及保障資產安全等）、財務報導之可靠性及相關法令之遵循等目標的達成，提供合理的確保。
- (二) 內部控制制度有其先天限制，不論設計如何完善，有效之內部控制制度亦僅能對上述三項目標之達成提供合理的確保；而且，由於環境、情況之改變，內部控制制度之有效性可能隨之改變。惟本公司之內部控制制度設有自我監督之機制，缺失一經辨認，本公司即採取更正之行動。
- (三) 本公司係依據『公開發行公司建立內部控制制度處理準則』（以下簡稱『處理準則』）規定之內部控制制度有效性之判斷項目，判斷內部控制制度之設計及執行是否有效。該『處理準則』所採用之內部控制制度判斷項目，係為依管理控制之過程，將內部控制制度劃分為五個組成要素：1.控制環境，2.風險評估及回應，3.控制作業，4.資訊及溝通，及 5.監督。每個組成要素又包括若干項目。前述項目請參見『處理準則』之規定。
- (四) 本公司業已採用上述內部控制制度判斷項目，檢查內部控制制度之設計及執行的有效性。
- (五) 本公司基於前項檢查結果，認為本公司於民國 98 年 12 月 31 日的內部控制制度（含對子公司之監督與管理），包括知悉營運之效果及效率目標達成之程度、財務報導之可靠性及相關法令之遵循有關的內部控制制度等之設計及執行係屬有效，其能合理確保上述目標之達成。
- (六) 本聲明書將成為本公司年報及公開說明書之主要內容，並對外公開。上述公開之內容如有虛偽、隱匿等不法情事，將涉及證券交易法第二十條、第三十二條、第一百七十一條及第一百七十四條等之法律責任。
- (七) 本聲明書業經本公司民國 99 年 4 月 26 日董事會通過，出席董事五人中，並無人持反對意見，均同意本聲明書之內容，併此聲明。

合機電線電纜股份有限公司

董事長：楊碧綺

總經理：李新政



2.委託會計師專審查內部控制制度者應揭露會計師審查報告：無。

(九)最近年度及截至年報刊印日止公司及其內部人員依法被處罰、公司對其內部人員違反內部控制制度規定之處罰、主要缺失及改善情形：無。

(十)最近年度及截至年報刊印日止，股東會及董事會之重要決議：

日期	會別	重要決議事項
98.02.12	臨時董事會	1.提報投標取得不動產討論案。
98.03.09	臨時董事會	1.配合洋華光電股份有限公司初次上市辦理過額配售討論案。
98.03.23	董事會	1.擬訂召開九十八年股東常會有關事宜討論案。 2.擬訂受理股東提案作業相關事宜討論案。 3.修訂本公司章程及各項辦法討論案。
98.04.17	董事會	1.本公司九十七年度財務報告及合併財務報表承認案。 2.本公司九十七年度盈餘分配討論案。 3.九十七年度盈餘轉增資發行新股討論案。 4.本公司九十七年度「內部控制制度聲明書」討論案。 5.增列九十八年股東常會召集有關事宜討論案。
98.06.10	股東常會	1.承認本公司九十七年度營業報告書及財務報表案。 2.承認本公司九十七年度盈餘分配案(每仟股無償配發盈餘轉增資 20 股、員工現金紅利 100 萬元整)。 3.通過本公司九十七年度盈餘轉增資發行新股案。 4.通過修訂本公司章程及各項辦法案。
98.07.07	臨時董事會	1.擬解除本公司經理人有關公司法第 32 條經理人競業禁止之限制討論案。 2.本公司購買不動產事宜討論案。
98.07.17	臨時董事會	1.本公司九十七年度盈餘分配修正討論案。 2.召開九十八年第一次股東臨時會有關事宜討論案。
98.08.24	董事會	1.九十八年上半年度財務報告及合併財務報表承認案。 2.本公司「內部控制制度」之組織架構與權責討論案。
98.09.08	第一次股東臨時會	1.承認本公司九十七年度盈餘分配修正案(每仟股無償配發盈餘轉增資 20 股、員工現金紅利 0 元整)。
98.09.30	臨時董事會	1.本公司查核簽證會計師變更討論案。 2.本公司九十八年增資發行新股等相關事宜討論案。
98.12.21	董事會	1.本公司九十九年度稽核計畫討論案。 2.本公司九十九年度營業預算討論案。 3.本公司九十九年度為營運需要向各銀行辦理各項授信業務及應收帳款承購相關作業授權討論案。 4.本公司九十九年度為採權益法評價投資之子公司背書保證討論案。 5.本公司與國際會計準則(IFRS)接軌轉換計畫討論案。
99.01.13	臨時董事會	1.本公司轉投資討論案。
99.03.29	董事會	1.擬訂召開九十九年股東常會有關事宜討論案。 2.擬訂受理股東提案作業相關事宜討論案。 3.董事、監察人改選案。 4.擬修訂本公司章程案討論案。 5.有關本公司實體股票全面轉換無實體發行討論案。 6.更換稽核主管討論案。 7.擬增訂本公司內部控制制度部分條文討論案。 8.本公司採權益法評價投資之子公司更換總經理討論案。
99.04.26	董事會	1.本公司九十八年度財務報告及合併財務報表討論案。 2.本公司九十八年度盈餘分配討論案。 3.九十八年度盈餘轉增資發行新股討論案。

日期	會別	重要決議事項
		4. 出具本公司九十八年度「內部控制制度聲明書」討論案。 5. 擬修訂本公司「資金貸與他人作業程序」討論案。 6. 擬修訂本公司「背書保證施行辦法」討論案。 7. 擬增列九十九年股東常會召開有關事宜討論案。

(十一)最近年度及截至年報刊印日止董事或監察人對董事會通過重要決議有不同意見且有記錄或書面聲明者，其主要內容：無。

(十二)最近年度及截至年報刊印日止，與財務報告有關人士(包括董事長、總經理、會計主管及內部稽核主管等)辭職解任情形之彙總：

職稱	姓名	到任日期	解任日期	辭職或解任原因
內部稽核主管	賴美枝	97/09/01	99/04/01	內部職務異動調整

四、會計師公費資訊

單位：新台幣仟元

金額級距	公費項目		
	審計公費	非審計公費	合計
低於 2,000 千元		V	V
2,000 千元(含)~4,000 千元	V		V

公司有下列情事之一者，應揭露下列事項：

(一) 給付簽證會計師、簽證會計師所屬事務所及其關係企業之非審計公費為審計公費之比例達四分之一以上者，應揭露審計與非審計公費金額及非審計服務內容：無。

(二) 更換會計師事務所且更換年度所支付之審計公費較更換前一年度之審計公費減少者，應揭露更換前後審計公費金額及原因：無。

(三) 審計公費較前一年度減少達百分之十五以上者，應揭露審計公費減少金額、比例及原因：無。

五、更換會計師資訊：茲因配合勤業眾信聯合會計師事務所內部調整，本公司自九十八年九月三十日(含)以後之財務報表由原翁榮隨、蔡宏祥會計師更換為翁榮隨、劉水恩會計師簽證。

六、公司之董事長、總經理、負責財務或會計事務之經理人，最近一年內曾任職於簽證會計師所屬事務所或其關係企業者，應揭露其姓名、職稱及任職於簽證會計師所屬事務所或其關係企業之期間：無。

七、最近年度及截至年報刊印日止，董事、監察人、經理人及持股比例超過百分之十之股東股權移轉及股權質押變動情形

(一)董事、監察人、經理人及大股東股權變動情形

職稱	姓名	98 年度		99 年度截至 3 月 31 日止	
		持有股數增(減)數	質押股數增(減)數	持有股數增(減)數	質押股數增(減)數
董事長及百分之十之大股東	嵩益實業(股)公司	1,476,353	0	0	0
董事	楊愷悌	31,779	(1,050,000)	0	0
董事	賴義森	38,086	0	0	0
董事	余素緣	14,501	0	0	0
董事	李新政	25	0	0	0
監察人	秀森實業(股)公司	30,692	0	0	0
監察人	廖素禎	(19,458)	0	0	0
監察人	邦凱工業(股)公司	55,444	0	0	0
總經理	李新政	25	0	0	0
財管中心副總經理	林美玲	(26,510)	0	0	0
外貿事業中心副總經理	呂建忠	0	0	0	0
國內事業中心副總經理	賴亮旭	0	0	0	0
產品製造中心特助	吳森雄	10	0	0	0
產品製造中心協理	張銀德	(29,989)	0	0	0
稽核室副總經理 (99.04.01 轉調管理中心)	賴美枝	13	0	0	0
研發部經理	顏瑞宏	(645)	0	0	0
研發部經理	羅仁駿	(5,000)	0	0	0
外貿事業中心經理	羅博文	0	0	0	0
稽核室經理 (99.04.01 新任)	賴秀鳳	0	0	0	0

(二)股權移轉或股權質押之相對人為關係人資訊：無。

八、持股比例占前十大股東間互為財務會計準則公報第六號關係人關係之資訊

99年4月20日

姓名	本人持有股份		配偶、未成年子女持有股份		利用他人名義合計持有股份		前十大股東相互間具有財務會計準則公報第六號關係人或為配偶、二親等以內之親屬關係者，其名稱及或姓名及關係。		備註
	股數	持股比例	股數	持股比例	股數	持股比例	名稱(或姓名)	關係	
嵩益實業(股)公司	75,294,008	32.20%	0	0.00%	0	0.00%	賴義森 邦凱工業(股)公司	董事 監察人	
章苗開發投資(股)公司	7,244,928	3.10%	0	0.00%	0	0.00%	賴義森	董事	
連碧麗	6,613,661	2.83%	1,766,831	0.76%	0	0.00%	賴義森 張賴彩月 邱潛毅 邱鑄毅	二親等	
張賴彩月	4,818,753	2.06%	0	0.00%	0	0.00%	賴義森 連碧麗	二親等	
楊智皓	3,596,320	1.54%	0	0.00%	0	0.00%	楊智傑	二親等	
楊智傑	3,520,200	1.51%	0	0.00%	0	0.00%	楊智皓	二親等	
邦凱工業(股)公司	2,827,668	1.21%	0	0.00%	0	0.00%	賴義森	董事	
邱鑄毅	2,235,681	0.96%	0	0.00%	0	0.00%	連碧麗 邱潛毅	二親等	
賴義森	1,942,391	0.83%	0	0.00%	0	0.00%	嵩益實業(股)公司 邦凱工業(股)公司 連碧麗 張賴彩月	董事 董事 二親等 二親等	
邱潛毅	1,921,509	0.82%	198,420	0.08%	0	0.00%	連碧麗 邱鑄毅	二親等	

九、公司、公司之董事、監察人、經理人及公司直接或間接控制之事業對同一轉投資事業之持股數，並合併計算綜合持股比例

99年3月31日 單位：股；%

轉投資事業 (註1)	本公司投資		董事、監察人、經理人及直接或間接控制事業之投資		綜合投資	
	股數(註2)	持股比例	股數(註2)	持股比例	股數	持股比例
合機貝里斯投資有限公司	16,219,032	100%	0	0.00%	16,219,032	100%
秀森實業(股)公司	2,793,393	25.73%	4,983,772	45.31%	7,777,165	70.70%
嵩益實業(股)公司	4,565,586	5.32%	7,847,095	9.15%	12,412,681	14.47%
洋華光電(股)公司	13,598,791	10.22%	21,517,839	16.18%	35,116,630	26.40%
邦凱工業(股)公司	1,797,317	11.16%	6,342,249	39.39%	8,139,566	50.54%
富致科技(股)公司	633,049	4.15%	0	0.00%	633,049	4.15%
世紀鋼鐵結構(股)公司	1,376,635	1.05%	15,232,188	11.57%	16,608,823	12.62%
華矽半導體(股)公司	1,250,000	3.26%	1,250,000	3.26%	2,500,000	6.52%
智盛全球(股)公司 (原名：富景科技(股)公司)	681,818	1.16%	0	0.00%	681,818	1.16%
世豐電力(股)公司	4,125,000	7.50%	4,456,000	8.10%	8,581,000	15.60%

註1：係公司之長期投資。

註2：上列股數係依轉投資事業提供之股東名冊為依據。

肆、募資情形

一、資本及股份

(一) 股本來源

99年3月31日 單位：股

股份種類	核 定 股 本			備 註
	流通在外股份(註)	未發行股份	合 計	
普通股	233,849,208	86,150,792	320,000,000	

註：本股票屬上市公司股票且無限制買賣。

99年3月31日 單位：新臺幣元

年月	發行價格(元)	核 定 股 本		實 收 股 本		備 註		
		股數	金額	股數	金額	股 本 來 源	以現金以外之財產抵充股款者	其他
88.05	10	150,000,000	1,500,000,000	69,600,000	696,000,000	盈餘及資本公積轉增資 162,457,410 經 88.5.24(88)台財證(一)第 48466 號核准	無	
88.05	10	150,000,000	1,500,000,000	94,600,000	946,000,000	現金增資 250,000,000 經 88.5.29(88)台財證(一)第 48467 號核准	無	
89.06	10	210,000,000	2,100,000,000	113,700,000	1,137,000,000	盈餘及資本公積轉增資 191,000,000 經 89.6.28(86)台財證(一)第 55914 號核准	無	
90.07	10	210,000,000	2,100,000,000	119,385,000	1,193,850,000	盈餘及資本公積轉增資 56,850,000 經 90.7.25(90)台財證(一)第 148338 號核准	無	
91.08	10	210,000,000	2,100,000,000	125,355,000	1,253,550,000	盈餘及資本公積轉增資 59,700,000 經 91.8.15 台財證一字第 0910145344 號核准	無	
92.07	10	220,000,000	2,200,000,000	141,073,950	1,410,739,500	盈餘轉增資 41,089,500 經 92.7.24 台財證一字第 0920133575 號核准	無	
93.07	10	320,000,000	3,200,000,000	186,768,481	1,867,684,810	盈餘及資本公積轉增資 158,913,960 經 93.7.6.證期一字第 0930129621 號核准	無	
94.09	10	320,000,000	3,200,000,000	208,231,778	2,082,317,780	盈餘轉增資 171,934,500 經 94.9.22.金管證一字第 0940142468 號核准	無	
95.07	10	320,000,000	3,200,000,000	229,263,929	2,292,639,290	盈餘轉增資 66,775,910 經 95.7.27.金管證一字第 0950133079 號核准	無	
98.11	10	320,000,000	3,200,000,000	233,849,208	2,338,492,080	盈餘轉增資 45,852,790 經 98.9.29 金管證發字第 0980051110 號核准	無	

總括申報制度相關資訊：不適用

(二) 股東結構

99年4月30日

股東結構 數量	政府機構	金融機構	其他法人	個人	外國機構 及外人	合計
人數	0	0	45	17,868	48	17,961
持有股數	0	0	90,332,639	139,101,771	4,414,798	233,849,208
持股比例	0.00%	0.00%	38.63%	59.48%	1.89%	100.00%

(三) 股權分散情形

每股面額十元

99年4月30日

持股分級	股東人數	持有股數	持股比例%
1 至 999	8,075	1,580,711	0.68
1000 至 5000	6,108	13,759,452	5.88
5001 至 10000	1,687	12,477,247	5.34
10001 至 15000	717	8,362,243	3.58
15001 至 20000	349	6,381,281	2.73
20001 至 30000	388	9,404,464	4.02
30001 至 50000	269	10,640,628	4.55
50001 至 100000	204	14,311,233	6.12
100001 至 200000	87	12,724,198	5.44
200001 至 400000	41	11,248,785	4.81
400001 至 600000	11	5,246,981	2.24
600001 至 800000	5	3,522,910	1.51
800001 至 1000000	1	1,000,000	0.43
1000001 以上	19	123,189,075	52.67
合計	17,961	233,849,208	100.00

(四) 主要股東(持股達5%以上)

99年4月30日

主要股東名稱	股份	持有股數	持股比例%
嵩益實業股份有限公司		75,294,008	32.20

(五) 最近二年度每股市價、淨值、盈餘、股利及相關資料

項 目		年 度		當年度截至 99年3月31日	
		97年度	98年度		
每股 市價	最 高	13.10	31.75	24.60	
	最 低	3.88	4.86	17.40	
	平 均	8.94	20.34	21.82	
每股 淨值	分 配 前	13.98	34.96	33.95	
	分 配 後(註 1)	13.78	註 6	不適用	
每股 盈 餘	加 權 平 均 股 數	229,264 仟股	233,849 仟股	233,849 仟股	
	每 股 盈 餘 追 溯 調 整 前(註 2)	-0.51	1.66	0.22	
	每 股 盈 餘 追 溯 調 整 後(註 2)	-0.50	註 6	不適用	
每股 股 利	現 金 股 利	0	註 6	不適用	
	無 償 配 股	盈 餘 配 股	0.2	註 6	不適用
		資 本 公 積 配 股	0	註 6	不適用
	累 積 未 付 股 利	無	無	無	
投資 報 酬 分 析	本 益 比(註 3)	不適用	12.25	99.18	
	本 利 比(註 4)	不適用	註 6	不適用	
	現 金 股 利 殖 利 率(註 5)	0	註 6	不適用	

註 1：請依據次年度股東會決議分配之情形填列。

註 2：如有因無償配股等情形而須追溯調整者，應列示調整前及調整後之每股盈餘。

註 3：本益比＝當年度每股平均收盤價／每股盈餘。

註 4：本利比＝當年度每股平均收盤價／每股現金股利。

註 5：現金股利殖利率＝每股現金股利／當年度每股平均收盤價。

註 6：98 年盈餘分配案尚未經股東常會決議。

(六) 公司股利政策及執行狀況

1. 股利政策

本公司年度決算時如有盈餘，應先提繳稅款，彌補已往虧損後提百分之十為法定盈餘公積，其餘由董事會擬具分派議案送請股東會決議行之。惟員工紅利不得低於當年度盈餘之百分之二，且加計其他分配項目及保留未分配盈餘合計為百分之百。盈餘之分派以股票股利為優先，亦得以現金股利之方式分派，惟現金股利分派之原則上不高於每年發放股東股利的百分之五十。此項盈餘提供分派之比率及股票股利與現金股利之比率，得視當年度實際獲利及資金狀況由董事會提案訂立，經股東會決議後辦理之。

2. 本次股東會擬議股利分配之情形

本公司 99 年 4 月 26 日董事會決議九十八年度盈餘分配案，除依法提列及迴轉各項公積外，擬不分配盈餘。

(七) 本次股東會擬議之無償配股對公司營業績效及每股盈餘之影響：

本公司 99 年度未公開財務預測，故不適用。

(八) 員工分紅及董事、監察人酬勞

1. 公司章程所載員工分紅及董事、監察人酬勞之成數或範圍：詳股利政策之說明。

2. 本期估列員工紅利及董事、監察人酬勞金額之估列基礎、配發股票紅利之股數計算基礎及實際配發金額若與估列數有差異時之會計處理：本公司 98 年未分配員工紅利及董事、監察人酬勞，故實際數與估列數並無差異。

3. 董事會通過之擬議配發員工分紅等資訊：不適用

(1) 配發員工現金紅利、股票紅利及董事、監察人酬勞金額。若與認列費用年度估列金額有差異者，應揭露差異數、原因及處理情形：無差異，故不適用。

(2) 擬議配發員工股票紅利股數及其占盈餘轉增資之比例：本公司 99 年 4 月 26 日董事會決議員工紅利 0 元，故不適用。

(3) 考慮擬議員工紅利及董事、監察人酬勞後之設算每股盈餘：本公司 99 年 4 月 26 日董事會決議員工紅利及董、監事酬勞 0 元，故不適用。

4. 前一年度員工分紅及董事、監察人酬勞之實際配發情形、其與認列員工分紅及董事、監察人酬勞有差異者並應敘明差異數、原因及處理情形：無差異，故不適用。

(九) 公司買回本公司股份情形：無。

二、公司債辦理情形：無。

三、特別股辦理情形：無。

四、海外存託憑證辦理情形：無。

五、員工認股權憑證：無。

六、併購或受讓他公司股份發行新股辦理情形：無。

七、資金運用計劃執行情形：

本公司最近年度並無發行或私募有價證券執行資金運用計劃。

伍、營運概況

一、業務內容

(一)業務範圍

1.本公司主要業務內容包括：

- a.各種電線、電纜及配件器材之製造、加工、銷售。
- b.各種金屬之冶煉、製造、加工、銷售。
- c.各種電機、電氣器材及絕緣材料之製造、加工、銷售。
- d.配管工程業。
- e.前項各業務之進出口貿易、代理及經銷。

2.公司目前產品之營業比重：

以九十八年度營收分析，塑膠電線電纜16.58%、通信電纜18.78%、交連PE電力電纜佔39.73%、裸鋁線9.41%、其他約佔15.50%。

3.公司目前之主要產品：

- a.塑膠電線電纜。
- b.交連PE電力電纜。
- c.通信電纜(含多對數通信電纜、網路線等)。
- d.裸鋁線。

4.計劃開發之新產品：

本公司對於未來新產品研發方向，將朝向 Cat7 網路線、超耐熱鋁電纜及鋁(鉛)被 400KV 以下電力電纜、太陽能電線、耐火電纜及交連 PE 防白蟻電纜，以因應產業需要。

(二)產業概況

電線電纜產業係屬技術密集與資本密集之工業，目前國內是以內銷為主，外銷為輔之內需型產業，產品之進口依存度雖低，但對原料之進口依存度卻很高，大部份仰賴進口。國內廠商由國外進口純銅、廢銅或再生銅後加工製成裸線，然後再製造成各式各樣的電線電纜產品，主要供輸電及傳訊所需，主要產品可分為裸線、漆包線、電子線、電力用電線電纜及通訊用電線電纜等五大類，大多供電機、電子、電器、電信、電腦資訊、及建築業使用。

(三)技術及研發概況

1.本年度及截至年報刊印日止投入之研發費用

項 目	年度	當年度截至
	98 年度	99 年 3 月 31 日
研 發 費 用	21,866 仟元	3,424 仟元

2.開發成功之技術或產品

目前已開發完成之產品為裸鋁線、區域網路用線、橡膠電纜、3200對以下通信電纜、69KV、161KV及345KV超特高壓電力電纜、光纖電纜、耐熱電纜及低煙無毒防火電纜、15KV及25KV電纜附屬器材。

3.未來年度研究發展計劃

未來將積極開發高附加價值線纜如Cat7網路線、超耐熱鋁電纜及鋁(鉛)被400KV以下電力電纜、太陽能電線、耐火電纜及交連PE防白蟻電纜。

(四)長、短期業務發展計畫

短期業務計畫

- (1)69/161/345KV超特高壓電纜方面積極爭取公共工程標案。
- (2)網路線方面積極開發歐美市場。
- (3)以公司獲利為主要銷售策略。

長期業務計畫

- (1)69/161/345KV超特高壓電纜方面積極整合架空電纜及地下電纜製造、附屬器材開發、電力系統設計、施工佈局國內外電力系統統包工程。
- (2)網路線方面計劃成為高階寬頻市場台灣地區之領先廠商。
- (3)開發具利基之特殊電纜之市場。

二、市場及產銷概況

(一)市場分析

1.公司主要產品之銷售地區

九十八年度電線電纜內銷(含合作外銷)所佔比例：83.94%，外銷所佔比例16.06%。
外銷主要地區：歐洲及美洲。

2.市場占有率

依據天下雜誌2010年1000大製造業營收排行總表排名資料顯示，總排名為第646名，在金屬製品業中排名第36名。

3.市場未來供需狀況

在內銷方面，電線電纜業為一策略性工業，目前國內面臨供電不足，系統輸配電所需電纜急增，未來高壓電力電纜市場需求，將應國家建設之推動而步入需求高峰期，其前景繁榮可期。

在外銷方面，主要外銷市場分佈在歐洲及美洲，又本公司主要產品均獲ISO-9001品質認證、UL、ETL及3P安規等國際認證，產品具國際競爭力，加上優秀之外貿人才，定可適時擴大海外市場。

4.預期銷售數量及其依據

本公司九十九年度之營業目標，經依據過去的銷售實績並參酌今年既有訂單審慎評估後，電線電纜銷售數量預定為貳萬公噸。

5.競爭利基及發展遠景之有利、不利因素與因應對策

有利：①政府大力推動公共建設，施行電力電纜地下化及第六、七輸變電計畫，將對電線電纜需求很大。

不利：①國內基層勞工短缺，須仰賴外籍勞工。

②競爭廠商眾多。

因應對策：公司設有品研單位，致力於生產技術、新產品之改良開發及設備自動化，以增加產品之附加價值，提高本公司之競爭優勢。

(二)主要產品之重要用途及產製過程

1.裸銅線：製造各種電線電纜導體用。

精煉銅板(原料)→溶解→鑄造→壓延→銅條(半成品)→伸拉→銅線(成品)

2.電力電纜：輸送電力電流之作用。

銅線(原料)→伸線→絞線→押出→被覆→電力線(成品)

(三)主要原料之供應狀況

1.裸銅線：主要分別向台灣雙日股份有限公司、大展電線電纜公司 etc 公司採購，料源穩定。

2.PVC粉：主要向元禎企業股份有限公司採購。

(四)最近二年度任一年度中曾占進(銷)貨總額百分之十以上之客戶名單

1.主要進貨客戶名稱

單位：新台幣仟元

項目	97年				98年				99年第一季			
	名稱	金額	占全年度進貨淨額比率〔%〕	與發行人之關係	名稱	金額	占全年度進貨淨額比率〔%〕	與發行人之關係	名稱	金額	占當年度截至99年第一季止進貨淨額比率〔%〕	與發行人之關係
1	嘉能可	764,612	33.19	無	雙日	593,953	25.94	無	雙日	210,371	34.90	無
2	-	-	-	-	大展	292,819	12.79	無	洋華	80,834	13.41	實質關係人
3									台灣丸紅	69,134	11.47	無
	其他	1,539,116	66.81	無	其他	1,402,563	61.27	無	其他	242,495	40.22	
	進貨淨額	2,303,728	100		進貨淨額	2,289,335	100.00		進貨淨額	602,834	100	

2.主要銷貨客戶名稱

單位：新台幣仟元

項目	97年				98年				99年第一季			
	名稱	金額	占全年度銷貨淨額比率〔%〕	與發行人之關係	名稱	金額	占全年度銷貨淨額比率〔%〕	與發行人之關係	名稱	金額	占當年度截至前一季止銷貨淨額比率〔%〕	與發行人之關係
1	台電	838,502	26.35	無	台電	1,082,935	37.87	無	台電	266,557	39.21	無
	其他	2,343,735	73.65	無	其他	1,776,624	62.13	無	其他	413,224	60.79	
	銷貨淨額	3,182,237	100		銷貨淨額	2,859,559	100		銷貨淨額	679,781	100	

(五)近二年度生產量值表

單位：量：公噸；芯公尺 值：仟元

生產量值 主要商品	97 年 度		98 年 度			
	產 能	產 量	產 值	產 能	產 量	產 值
塑膠電線電纜	15,000	4,405	534,271	15,000	5,013	535,374
交連PE電線電纜	18,000	4,794	1,005,240	18,000	6,530	1,101,533
通 信 電 纜	7,000	3,797	864,105	7,000	3,210	599,534
裸 鋁 線	5,400	3,052	299,989	5,400	2,960	239,253
光 纖	166,000	119,395	122,787	166,000	118,876	131,648
其 它	--	18,582	198,918	--	34,699	215,679
合 計	--	--	3,025,310	--	--	2,823,021

(六)最近二年度銷售量值表

單位：量：公噸；芯公尺 值：仟元

銷售量值 主要產品	年 度	97 年 度		98 年 度	
		銷 售 量	銷 售 值	銷 售 量	銷 售 值
塑 膠 電 線 電 纜	內 銷	4,371	487,229	4,659	411,453
	外 銷	146	26,369	415	62,785
	小 計	4,517	513,598	5,074	474,238
交連 PE 電 線 電 纜	內 銷	4,599	1,034,190	5,992	1,136,003
	外 銷	38	4,968	-	-
	小 計	4,637	1,039,158	5,992	1,136,003
通 信 電 纜	內 銷	1,060	221,850	1,021	175,468
	外 銷	2,752	594,860	2,126	361,682
	小 計	3,812	816,710	3,147	537,150
裸 鋁 線	內 銷	2,843	322,305	2,722	268,714
	外 銷	-	-	2	230
	小 計	2,843	322,305	2,724	268,944
光 纖	內 銷	114,976	130,959	109,567	138,313
	外 銷	5,587	16,016	6,676	17,866
	小 計	120,563	146,975	116,243	156,179

單位：量：公噸；芯公尺 值：仟元

銷售量值 主要產品		97 年度		98 年度	
		銷售量	銷售值	銷售量	銷售值
工 程	內 銷	-	141,349	-	8,361
	外 銷	-	-	-	-
	小 計	-	141,349	-	8,361
其 他 類	內 銷	18,512	190,707	34,632	262,133
	外 銷	56	11,435	68	16,551
	小 計	18,568	202,142	34,700	278,684
合 計	內 銷	146,361	2,528,589	158,593	2,400,445
	外 銷	8,579	653,648	9,287	459,114
	總 計	154,940	3,182,237	167,880	2,859,559

三、從業員工最近二年度及截至年報刊印日止從業員工人數、平均服務年資、平均年齡及學歷分布比率

年 度		97 年度	98 年度	當年度截至 99年3月31日
員 工 人 數	管理人員	76	73	70
	技術人員	44	43	43
	作業員	186	196	187
	合 計	306	312	300
平 均 年 齡		35.79	36.26	36.82
平 均 服 務 年 資		5.25	5.62	6.09
學 歷 分 佈 比 率	博 士	--	--	--
	碩 士	0.65	0.32	0.33
	大 專	26.14	25.00	27.00
	高 中	49.35	49.36	51.33
	高中以下	23.86	25.32	21.33

四、環保支出資訊

(一)本公司在機器上均加裝排氣設備，無廢氣及廢水問題，所以對環境並無產生污染，亦未發生任何污染糾紛事件。

(二)本公司無環境污染問題，故不致影響本公司競爭地位，亦無預計之重大環保資本支出。

五、勞資關係

(一)員工福利措施、進修、訓練、退休制度與其實施情形，以及勞資間之協議與各項員工權益維護措施情形

1.員工福利措施、進修、訓練：

本公司重視員工各項福利，提供各項福利措施，包括宿舍、制服、聚餐等，並舉辦各項旅遊活動，提供員工參加各種訓練及講習會，藉以提高本身專業知識。

2.退休制度與實施情形：

(1)本公司退休辦法係依勞動基準法施行，並成立勞工退休準備金監督委員會，確保勞工權益。

(2)本公司依「勞工退休金條例」訂定之員工退休辦法，係屬確定提撥退休辦法，自九十四年七月一日起，依員工每月薪資百分之六提撥至勞工保險局之個人退休金專戶。本公司九十八年度新制確定提撥認列之退休金成本為5,128仟元，舊制之確定給付認列之退休金成本為1,061仟元。

(3)本公司依「勞動基準法」訂定之員工退休辦法，係屬確定給付退休辦法。員工退休金之支付，係根據服務年資及核准退休日前六個月平均工資（基數）計算。本公司按員工每月薪資總額百分之二提撥員工退休基金，交由勞工退休準備金監督委員會以該委員會名義存入台灣銀行之專戶。

3.勞資間協議情形：本公司勞資關係和諧，並無勞資糾紛及損失發生。

(二)最近年度及截至年報刊印日止，因勞資糾紛所遭受之損失，並揭露目前及未來可能發生之估計金額與因應措施：無。

六、重要契約：

契約性質	當事人	契約起訖日期	主要內容	限制條款
採購合約	台灣雙日(股)公司	99年1月~12月	電解銅板	無

陸、財務概況

一、最近五年度簡明資產負債表及損益表

(一)簡明資產負債表

單位：新台幣仟元

項目	年度	最近五年度財務資料(註一)					當年度截至99年3月31日財務資料(註三)
		94年	95年	96年	97年	98年	
流動資產		1,718,740	1,564,775	1,918,934	1,147,105	1,165,983	1,402,566
基金及投資		754,408	895,795	1,016,269	954,532	5,482,457	5,223,901
固定資產		2,633,158	2,495,792	2,472,351	2,316,368	2,348,817	2,346,125
其他資產		66,065	38,224	40,145	40,279	40,702	43,468
資產總額		5,172,371	4,994,586	5,447,699	4,458,284	9,037,959	9,016,060
流動負債	分配前	1,615,706	1,456,581	1,613,654	886,230	506,068	756,703
	分配後	1,623,706	1,456,581	1,613,654	886,230	尚未分配	不適用
長期負債		421,142	187,823	457,702	318,123	303,686	274,517
其他負債		53,375	45,345	49,955	48,784	51,389	46,275
負債總額	分配前	2,090,223	1,689,749	2,121,311	1,253,137	861,143	1,077,495
	分配後	2,098,223	1,689,749	2,121,311	1,253,137	尚未分配	不適用
股本		2,082,318	2,292,639	2,292,639	2,292,639	2,338,492	2,338,492
資本公積		667,252	644,221	648,256	648,415	648,415	648,415
保留盈餘	分配前	353,431	385,036	402,390	284,353	626,200	677,216
	分配後	278,655	385,036	402,390	238,500	尚未分配	不適用
金融商品未實現損益		(1,035)	(184)	556	(9,265)	4,584,969	4,298,658
累積換算調整數		(19,818)	(16,875)	(17,453)	(10,995)	(21,260)	(24,216)
股東權益總額	分配前	3,082,148	3,304,837	3,326,388	3,205,147	8,176,816	7,938,565
	分配後	3,074,148	3,304,837	3,326,388	3,159,294	尚未分配	不適用

註一：本公司最近五年度財務資料均經會計師查核簽證。

註二：上稱分配後數字，係依據次年度股東會決議之情形填列。

註三：本公司九十九年第一季財務資料經會計師核閱。

(二)簡明損益表

單位：新台幣仟元

年度 項目	最近五年度財務資料(註一)					當年度截至99年3月31日財務資料(註二)
	94年	95年	96年	97年	98年	
營業收入	3,686,772	4,192,335	3,888,622	3,182,237	2,859,559	679,781
營業毛利(損)	211,398	263,547	144,106	(26,544)	222,038	56,598
營業(損)益	105,072	134,342	(27,518)	(163,731)	105,672	25,612
營業外收入及利益	31,677	87,891	82,948	104,161	393,909	81,957
營業外支出及損失	57,929	50,748	52,858	108,086	47,845	8,363
繼續營業部門稅前損益	78,820	171,485	2,572	(167,656)	451,736	99,206
繼續營業部門損益	54,720	139,485	17,354	(118,037)	387,700	51,016
停業部門損益	0	0	0	0	0	0
非常損益	0	0	0	0	0	0
會計原則變動之累計影響數	0	0	0	0	0	0
本期(損)益	54,720	139,485	17,354	(118,037)	387,700	51,016
每股盈餘(註三)	0.26	0.63	0.08	(0.50)	1.66	0.22

註一：本公司最近五年度財務資料均經會計師查核簽證。

註二：本公司九十九年第一季財務資料經會計師核閱。

註三：每股盈餘按追溯調整盈餘轉增資後之股數計算。

(三)最近五年度簽證會計師姓名及查核意見：

項目 年度	會計師姓名	查核意見
94年	勤業眾信會計師事務所 楊清鎮 翁榮隨	修正式 無保留意見
95年	勤業眾信會計師事務所 楊清鎮 翁榮隨	修正式 無保留意見
96年	勤業眾信會計師事務所 郭榮芳 翁榮隨	無保留意見
97年	勤業眾信會計師事務所 翁榮隨 蔡宏祥	無保留意見
98年	勤業眾信會計師事務所 劉水恩 翁榮隨	修正式 無保留意見

二、最近五年度財務分析

年度 分 析 項 目		最近五年度財務分析(註一)					當年度截至 99年3月31 日財務資料 (註二)	
		94年	95年	96年	97年	98年		
財 務 結 構 %	負債佔資產比率(註1)	40.41	33.83	38.94	28.11	9.53	11.95	
	長期資金佔固定資產比率(註2)	133.05	139.94	153.06	152.10	361.05	353.46	
償 債 能 力 %	流動比率(註3)	106.38	107.43	118.92	129.44	230.40	207.09	
	速動比率(註3)	42.79	40.72	61.95	61.71	83.84	82.31	
	利息保障倍數(註4)	299.16	382.38	97.39	(291.34)	3,140.83	4,616.2	
經 營 能 力	應收款項週轉率(次)(註5)	8.36	9.05	6.29	5.64	9.50	7.31	
	平均收現日數(註5)	44	40	58	65	38	50	
	存貨週轉率(次)	3.13	3.92	3.97	4.23	3.94	3.15	
	應付款項週轉率(次)	12.46	12.78	10.48	10.11	10.21	8.82	
	平均銷貨日數	117	93	92	86	93	116	
	固定資產週轉率(次)	1.4	1.68	1.57	1.37	1.22	1.16	
	總資產週轉率(次)(註1)	0.71	0.84	0.71	0.71	0.32	0.30	
獲 利 能 力	資產報酬率(%) (註4)	1.67	3.42	1.01	(1.75)	5.90	2.33	
	股東權益報酬率(%) (註4)	1.77	4.37	0.52	(3.61)	6.81	2.53	
	佔實收資本 比率(%)	營業利益(註4)	5.05	5.86	(1.20)	(7.14)	4.52	1.10
		稅前純益(註4)	3.79	7.48	0.11	(7.31)	19.32	4.24
	純益率(%) (註4)	1.48	3.33	0.45	(3.71)	13.56	7.50	
	每股盈餘(元) (註4)	0.26	0.63	0.08	(0.50)	1.66	0.22	
現 金 流 量	現金流量比率(%)	25.9	36.07	(3.93)	74.63	69.63	(33.20)	
	現金流量允當比率(%) (註6)	39.33	65.29	55.60	110.51	187.82	146.32	
	現金再投資比率(%) (註1)	7.67	10.67	(1.17)	12.37	3.35	(2.17)	
槓 桿 度	營運槓桿度(註4)	3.89	3.34	(11.87)	(0.96)	3.66	3.58	
	財務槓桿度(註4)	1.75	1.52	0.37	0.80	1.16	1.09	

請說明最近二年度各項財務比率變動原因：(增減變動達百分之二十以上)

註 1.長期投資項下之備供出售金融資產洋華光電(股)公司於 98 年 3 月掛牌上市，以市價評價，使資產總額大幅增加，以致負債占資產比率、總資產週轉率及現金再投資比率均下降。

註 2.股東權益項下於 98 年度認列金融商品未實現損益(市價與投資成本之差異數)，以致長期資金占固定資產比率上升。

註 3.98 年因處份投資利益價款，用以償還短期借款，故流動比率、速動比率均上升。

註 4.98 年因存貨淨變現價值回升 143,000 仟元，及處分投資利益 308,834 仟元，使營業利益、稅前、稅後利益大幅增加，故利息保障倍數、資產報酬率、股東權益報酬率、占實收資本額比率、純益率、每股盈餘、營運槓桿度、財務槓桿度均上升。

註 5.97 年之應收帳款週轉率較低，主要係因 96 年底集中銷售台電高壓電纜，因交貨時點的影響，致 97 年度應收帳款週轉率下降。

註 6.因最近五年度之營業活動淨現金流入，且存貨及資本支出控制得宜，故使現金流量允當比率上升。

註一：本公司最近五年度財務資料均經會計師查核簽證。

註二：本公司九十九年第一季財務資料經會計師核閱。

註三：財務分析計算公式：

1.財務結構

(1)負債占資產比率=負債總額/資產總額。

(2)長期資金占固定資產比率=(股東權益淨額+長期負債)/固定資產淨額。

2.償債能力

(1)流動比率=流動資產/流動負債。

(2)速動比率=(流動資產-存貨-預付費用)/流動負債。

(3)利息保障倍數=所得稅及利息費用前純益/本期利息支出。

3.經營能力

(1)應收款項(包括應收帳款與因營業而產生之應收票據)週轉率=銷貨淨額/各期平均應收款項(包括應收帳款與因營業而產生之應收票據)餘額。

(2)平均收現日數=365/應收款項週轉率。

(3)存貨週轉率=銷貨成本/平均存貨額。

(4)應付款項(包括應付帳款與因營業而產生之應付票據)週轉率=銷貨成本/各期平均應付款項(包括應付帳款與因營業而產生之應付票據)餘額。

(5)平均銷貨日數=365/存貨週轉率。

(6)固定資產週轉率=銷貨淨額/固定資產淨額。

(7)總資產週轉率=銷貨淨額/資產總額。

4.獲利能力

(1)資產報酬率=[稅後損益+利息費用*(1-稅率)]/平均資產總額。

(2)股東權益報酬率=稅後損益/平均股東權益淨額。

(3)純益率=稅後損益/銷貨淨額。

(4)每股盈餘=(稅後淨利-特別股股利)/加權平均已發行股數。

5. 現金流量

(1) 現金流量比率 = 營業活動淨現金流量 / 流動負債。

(2) 淨現金流量允當比率 = 最近五年度營業活動淨現金流量 / 最近五年度(資本支出 + 存貨增加額 + 現金股利)。

(3) 現金再投資比率 = (營業活動淨現金流量 - 現金股利) / (固定資產毛額 + 長期投資 + 其他資產 + 營運資金)。

6. 槓桿度

(1) 營運槓桿度 = (營業收入淨額 - 變動營業成本及費用) / 營業利益

(2) 財務槓桿度 = 營業利益 / (營業利益 - 利息費用)

三、最近年度財務報告之監察人審查報告

合機電線電纜股份有限公司

監察人審查報告書

董事會造送本公司民國九十八年財務報告及合併財務報表，業經勤業眾信聯合會計師事務所劉水恩會計師及翁榮隨會計師查核竣事，提出查核報告，連同營業報告書及盈餘分配議案，經本監察人審查完竣認為尚無不符，爰依照公司法第二百一十九條之規定，繕具報告書敬請鑒察。

此致

本公司九十九年股東常會

監察人：廖素禎



監察人：邦凱工業股份有限公司



代表人：黃元宏

監察人：秀森實業股份有限公司



代表人：徐淑娟

中華民國九十九年四月二十六日

四、最近年度財務報表

(一)會計師查核報告

(二)資產負債表

(三)損益表

(四)股東權益變動表

(五)現金流量表

(六)附註

會計師查核報告

合機電線電纜股份有限公司 公鑒：

合機電線電纜股份有限公司民國九十八年及九十七年十二月三十一日之資產負債表，暨民國九十八年及九十七年一月一日至十二月三十一日之損益表、股東權益變動表及現金流量表，業經本會計師查核竣事。上開財務報表之編製係管理階層之責任，本會計師之責任則為根據查核結果對上開財務報表表示意見。

本會計師係依照會計師查核簽證財務報表規則及一般公認審計準則規劃並執行查核工作，以合理確信財務報表有無重大不實表達。此項查核工作包括以抽查方式獲取財務報表所列金額及所揭露事項之查核證據、評估管理階層編製財務報表所採用之會計原則及所作之重大會計估計，暨評估財務報表整體之表達。本會計師相信此項查核工作可對所表示之意見提供合理之依據。

依本會計師之意見，第一段所述財務報表在所有重大方面係依照證券發行人財務報告編製準則、商業會計法及商業會計處理準則中與財務會計準則相關之規定暨一般公認會計原則編製，足以允當表達合機電線電纜股份有限公司民國九十八年及九十七年十二月三十一日之財務狀況，暨民國九十八年及九十七年一月一日至十二月三十一日之經營成果與現金流量。

如財務報表附註三所述，合機電線電纜股份有限公司自民國九十八年一月一日起，採用新修訂之財務會計準則公報第十號「存貨之會計處理準則」。

合機電線電纜股份有限公司民國九十八年度財務報表重要會計科目明細表，主要係供補充分析之用，亦經本會計師採用第二段所述之查核程序予以查核。據本會計師之意見，該等科目明細表在所有重大方面與第一段所述財務報表相關資訊一致。

合機電線電纜股份有限公司已編製民國九十八及九十七年度之合併財務報表，並經本會計師分別出具修正式無保留意見及無保留意見之查核報告在案，備供參考。

勤業眾信聯合會計師事務所
會計師 劉 水 恩

劉水恩



會計師 翁 榮 隨

翁榮隨



財政部證券暨期貨管理委員會核准文號
台財證六字第 0920123784 號

財政部證券暨期貨管理委員會核准文號
台財證六字第 0920123784 號

中 華 民 國 九 十 九 年 三 月 十 一 日

合機電線電纜股份有限公司

資產負債表

民國九十八年及九十七年十二月三十一日

單位：新台幣仟元

代 碼	資 產	九十八年十二月三十一日		九十七年十二月三十一日		代 碼	負 債 及 股 東 權 益	九十八年十二月三十一日		九十七年十二月三十一日	
		金 額	%	金 額	%			金 額	%	金 額	%
	流動資產						流動負債				
1100	現金及約當現金(附註二及四)	\$ 92,914	1	\$ 113,585	3	2100	短期借款(附註十一)	\$ 10,000	-	\$ 336,443	8
1120	應收票據淨額(附註二及五)	40,530	1	47,120	1	2110	應付短期票券(附註十二)	-	-	74,933	2
1130	應收票據—關係人淨額(附註二、五及二十)	16,000	-	37,291	1	2120	應付票據	97,372	1	82,224	2
1140	應收帳款淨額(附註二及五)	205,292	2	202,508	5	2130	應付票據—關係人(附註二十)	63,347	1	14,224	-
1150	應收帳款—關係人淨額(附註二、五及二十)	20,096	-	22,972	-	2140	應付帳款	76,848	1	122,238	3
1210	存貨淨額(附註二、三及六)	738,556	8	598,782	13	2150	應付帳款—關係人(附註二十)	37,410	-	22,984	-
1298	其他流動資產(附註二、十八、二十及二十一)	52,595	1	124,847	3	2160	應付所得稅	27,014	-	4,834	-
11XX	流動資產合計	1,165,983	13	1,147,105	26	2170	應付費用	58,019	1	46,458	1
	長期投資					2210	其他應付款	13,789	-	8,018	-
1421	採權益法之長期股權投資(附註二及七)	455,443	5	491,505	11	2270	一年內到期長期借款(附註十三)	66,985	1	145,854	3
1450	備供出售金融資產—非流動(附註二及八)	4,847,455	54	6,615	-	2298	其他流動負債(附註二及六)	55,284	1	28,020	1
1480	以成本衡量之金融資產—非流動(附註二及九)	179,559	2	456,412	10	21XX	流動負債合計	506,068	6	886,230	20
14XX	長期投資合計	5,482,457	61	954,532	21		長期負債				
	固定資產(附註二、十及二十一)					2420	長期借款(附註十三)	303,686	3	318,123	7
	成 本					28XX	其他負債(附註二十)	51,389	1	48,784	1
1501	土 地	264,021	3	214,337	5	2XXX	負債合計	861,143	10	1,253,137	28
1521	房屋及建築物	1,009,205	11	975,034	22		股東權益				
1531	機器設備	1,990,642	22	1,852,590	42		股本(附註十五)				
1611	出租資產	723,340	8	584,382	13	3110	普通股股本	2,338,492	26	2,292,639	51
1681	什項設備	340,237	4	238,596	5		資本公積				
15X1	小 計	4,327,445	48	3,864,939	87	3210	股票發行溢價	605,070	7	605,070	14
15X9	累計折舊	(1,982,673)	(22)	(1,775,192)	(40)	3280	其 他	43,345	-	43,345	1
1670	未完工程及預付設備款	4,045	-	226,621	5		保留盈餘(附註十六)				
15XX	固定資產淨額	2,348,817	26	2,316,368	52	3310	法定盈餘公積	135,202	2	135,202	3
18XX	其他資產(附註二、十四及十八)	40,702	-	40,279	1	3320	特別盈餘公積	20,260	-	16,896	-
1XXX	資 產 總 計	\$ 9,037,959	100	\$ 4,458,284	100	3350	未分配盈餘	470,738	5	132,255	3
							股東權益其他項目				
						3420	累積換算調整數(附註二)	(21,260)	-	(10,995)	-
						3450	金融商品未實現損益(附註二)	4,584,969	50	(9,265)	-
						3XXX	股東權益合計	8,176,816	90	3,205,147	72
							負債及股東權益總計	\$ 9,037,959	100	\$ 4,458,284	100

後附之附註係本財務報表之一部分。

(請參閱勤業眾信聯合會計師事務所民國九十九年三月十一日查核報告)

董事長：楊碧綺



經理人：李新政



會計主管：林美玲



合機電線電纜股份有限公司



民國九十八年及九十七年十一月十一日至十二月三十一日

單位：新台幣仟元，惟
每股盈餘為元

代碼	九 十 八 年 度		九 十 七 年 度	
	金 額	%	金 額	%
	營業收入(附註二及二十)			
4100	\$2,813,877	99	\$3,010,854	95
4300	37,321	1	30,034	1
4500	8,361	-	141,349	4
4000	<u>2,859,559</u>	<u>100</u>	<u>3,182,237</u>	<u>100</u>
	營業成本(附註二、三、六、十七及二十)			
5110	2,620,298	92	3,086,289	97
5300	11,452	-	11,308	-
5500	5,771	-	111,184	4
5000	<u>2,637,521</u>	<u>92</u>	<u>3,208,781</u>	<u>101</u>
5910	<u>222,038</u>	<u>8</u>	<u>(26,544)</u>	<u>(1)</u>
	營業費用(附註十七)			
6100	64,054	2	79,206	2
6200	30,446	1	30,362	1
6300	21,866	1	27,619	1
6000	<u>116,366</u>	<u>4</u>	<u>137,187</u>	<u>4</u>
6900	<u>105,672</u>	<u>4</u>	<u>(163,731)</u>	<u>(5)</u>
	營業外收入及利益			
7122	74,229	3	10,204	-
7140	308,834	11	74,640	2
7160	1,131	-	2,668	-
7250	-	-	4,708	-
7480	9,715	-	11,941	1
7100	<u>393,909</u>	<u>14</u>	<u>104,161</u>	<u>3</u>

(接次頁)

(承前頁)

代碼	九 十 八 年 度		九 十 七 年 度		
	金 額	%	金 額	%	
	營業外損失及費用				
7510	\$ 14,300	1	\$ 41,882	1	
7521	採權益法認列之投資損 失(附註二及七)	32,912	1	65,783	2
7880	什項支出	<u>633</u>	-	<u>421</u>	-
7500	營業外損失及費用 合計	<u>47,845</u>	<u>2</u>	<u>108,086</u>	<u>3</u>
7900	稅前淨利(損)	451,736	16	(167,656)	(5)
8110	所得稅費用(利益)(附註二 及十八)	<u>64,036</u>	<u>2</u>	(<u>49,619</u>)	(<u>1</u>)
9600	稅後淨利(損)(附註三)	<u>\$ 387,700</u>	<u>14</u>	(<u>\$ 118,037</u>)	(<u>4</u>)
代碼	稅 前 稅 後		稅 前 稅 後		
	每股盈餘(附註三及十九)				
9750	基本每股盈餘(虧損)	<u>\$ 1.93</u>	<u>\$ 1.66</u>	(<u>\$ 0.72</u>)	(<u>\$ 0.50</u>)
9850	稀釋每股盈餘	<u>\$ 1.93</u>	<u>\$ 1.66</u>	<u>\$ -</u>	<u>-</u>

後附之附註係本財務報表之一部分。

(請參閱勤業眾信聯合會計師事務所民國九十九年三月十一日查核報告)

董事長：楊碧綺



經理人：李新政



會計主管：林美玲



合機電線電纜股份有限公司

股東權益變動表

民國九十八年及九十七年一月一日起至十二月三十一日

單位：新台幣仟元

	股本		保留盈餘			未分配盈餘	累積換算調整數	金融商品		合計
	普通	股	資本	公積	法定盈餘公積			特別盈餘公積	未實現	
九十七年一月一日餘額	\$ 2,292,639		\$ 648,256		\$ 133,467	\$ 17,059	\$ 251,864	(\$ 17,453)	\$ 556	\$ 3,326,388
九十六年度盈餘分配：										
法定盈餘公積	-		-		1,735	-	(1,735)	-	-	-
特別盈餘公積	-		-		-	(163)	163	-	-	-
九十七年度淨損	-		-		-	-	(118,037)	-	-	(118,037)
備供出售金融資產未實現損益之變動	-		-		-	-	-	-	(7,492)	(7,492)
依持股比例認列被投資公司金融商品未實現損益之變動	-		-		-	-	-	-	(2,329)	(2,329)
依持股比例認列被投資公司庫藏股之變動	-		159		-	-	-	-	-	159
累積換算調整數之變動	-		-		-	-	-	6,458	-	6,458
九十七年十二月三十一日餘額	2,292,639		648,415		135,202	16,896	132,255	(10,995)	(9,265)	3,205,147
九十七年度盈餘分配：										
特別盈餘公積	-		-		-	3,364	(3,364)	-	-	-
股票股利	45,853		-		-	-	(45,853)	-	-	-
九十八年度淨利	-		-		-	-	387,700	-	-	387,700
備供出售金融資產未實現損益之變動	-		-		-	-	-	-	4,587,119	4,587,119
依持股比例認列被投資公司金融商品未實現損益之變動	-		-		-	-	-	-	7,115	7,115
累積換算調整數之變動	-		-		-	-	-	(10,265)	-	(10,265)
九十八年十二月三十一日餘額	\$ 2,338,492		\$ 648,415		\$ 135,202	\$ 20,260	\$ 470,738	(\$ 21,260)	\$ 4,584,969	\$ 8,176,816

後附之附註係本財務報表之一部分。

(請參閱勤業眾信聯合會計師事務所民國九十九年三月十一日查核報告)

董事長：楊碧綺



經理人：李新政



會計主管：林美玲



合機電線電纜股份有限公司

現金流量表

民國九十八年及九十七年一月一日至十二月三十一日

單位：新台幣仟元

	九十八年度	九十七年度
營業活動之現金流量		
本期淨利（損）	\$ 387,700	(\$ 118,037)
呆帳損失（迴轉利益）	3,720	(4,708)
存貨跌價（回升利益）損失	(143,000)	170,000
折舊及攤銷費用	213,337	224,227
處分投資利益	(308,834)	(74,640)
採權益法認列投資損失	32,912	65,783
遞延所得稅	36,973	(54,545)
其他	(594)	(655)
營業資產及負債之淨變動		
應收帳款及票據	24,253	479,508
其他應收款	(2,424)	14,342
存貨	3,651	149,927
其他流動資產	4,622	(6,654)
應付帳款及票據	33,307	(151,249)
應付費用	11,561	(4,139)
應付所得稅	22,180	(1,341)
其他應付款	5,771	(1,823)
其他流動負債	<u>27,264</u>	<u>(24,581)</u>
營業活動之淨現金流入	<u>352,399</u>	<u>661,415</u>
投資活動之現金流量		
受限制資產減少（增加）	34,879	(5,076)
取得備供出售金融資產	(1,285)	(3,500)
出售備供出售金融資產價款	333,251	-
取得以成本衡量之金融資產	-	(48,750)
出售以成本衡量之金融資產價款	-	119,640
出售固定資產價款	206	68
購置固定資產價款	(241,945)	(56,798)
遞延費用增加	(6,956)	(9,479)
存出保證金減少	1,198	2,954
其他資產增加	<u>(341)</u>	<u>(256)</u>
投資活動之淨現金流入（出）	<u>119,007</u>	<u>(1,197)</u>

（接次頁）

(承前頁)

	九十八年度	九十七年度
融資活動之現金流量		
短期借款減少	(\$ 326,443)	(\$ 623,752)
應付短期票券(減少)增加	(74,933)	54,963
舉借長期借款	180,000	6,300
償還長期借款	(273,306)	(121,382)
存入保證金增加(減少)	<u>2,605</u>	<u>(1,171)</u>
融資活動之淨現金流出	<u>(492,077)</u>	<u>(685,042)</u>
現金及約當現金淨減少數	(20,671)	(24,824)
期初現金及約當現金餘額	<u>113,585</u>	<u>138,409</u>
期末現金及約當現金餘額	<u>\$ 92,914</u>	<u>\$ 113,585</u>
現金流量資訊之補充揭露		
本期支付利息(不含資本化利息)	<u>\$ 14,838</u>	<u>\$ 43,171</u>
本期支付所得稅	<u>\$ 4,884</u>	<u>\$ 6,266</u>
不影響現金流量之投資及融資活動		
一年內到期之長期負債	<u>\$ 66,985</u>	<u>\$ 145,854</u>

後附之附註係本財務報表之一部分。

(請參閱勤業眾信聯合會計師事務所民國九十九年三月十一日查核報告)

董事長：楊碧綺



經理人：李新政



會計主管：林美玲



合機電線電纜股份有限公司

財務報表附註

民國九十八及九十七年度

(金額除另予註明外，係以新台幣仟元為單位)

一、公司沿革

合機電線電纜股份有限公司於七十八年奉准設立，工廠設於桃園縣觀音鄉，從事銅、塑膠等買賣；電線、電纜製造、買賣及安裝工程；並經營前述相關業務之進出口貿易。

本公司股票自八十九年九月起在台灣證券交易所上市買賣。

本公司九十八年及九十七年十二月三十一日員工人數分別為 312 人及 306 人。

二、重要會計政策之彙總說明

本財務報表係依照證券發行人財務報告編製準則、商業會計法、商業會計處理準則及一般公認會計原則編製。依照前述準則、法令及原則編製財務報表時，本公司對於備抵呆帳、存貨跌價損失、固定資產折舊、退休金、長期工程合約損失以及員工分紅及董監酬勞費用等之提列，必須使用合理之估計金額，因估計涉及判斷，實際結果可能有所差異。

重要會計政策彙總說明如下：

資產與負債區分流動與非流動之標準

流動資產包括現金及約當現金，以及主要為交易目的而持有之資產或預期於資產負債表日後一年內變現之資產；固定資產、無形資產及其他不屬於流動資產之資產為非流動資產。流動負債包括主要為交易目的而發生之負債，以及須於資產負債表日後一年內清償之負債，負債不屬於流動負債者為非流動負債。

備供出售金融資產

備供出售金融資產於原始認列時，以公平價值衡量，並加計取得之交易成本；後續評價以公平價值衡量，且其價值變動列為股東權益調整項目，累積之利益或損失於金融資產除列時，列入當期損益。依交易慣例購買或出售金融資產時，採用交易日會計處理。

公平價值之基礎：上市（櫃）證券係資產負債表日之收盤價。

現金股利於除息日認列收益，但依據投資前淨利宣告之部分，係自投資成本減除。股票股利不列為投資收益，僅註記股數增加，並按增加後之總股數重新計算每股成本。

若有減損之客觀證據，則認列減損損失。若後續期間減損金額減少，備供出售權益商品之減損減少金額認列為股東權益調整項目。

銷貨收入認列及應收帳款、備抵呆帳

本公司係於貨物之所有權及顯著風險移轉予客戶時認列銷貨收入，因其獲利過程大部分已完成，且已實現或可實現。

備抵呆帳係按應收款項之收回可能性評估提列。本公司係依據對客戶之應收帳款帳齡分析、信用評等及經濟環境等因素，定期評估應收帳款之收回可能性。

存 貨

存貨包括原料、物料、製成品及在製品。九十七年十二月三十一日以前，存貨係以成本與市價孰低計價，比較成本與市價時係以全體項目為基礎，又原料及物料係以重置成本為市價，而製成品及在製品則以淨變現價值為市價。如附註三所述，九十八年一月一日起，存貨係以成本與淨變現價值孰低計價，比較成本與淨變現價值時除同類別存貨外係以個別項目為基礎。淨變現價值係指在正常情況下之估計售價減除至完工尚需投入之成本及銷售費用後之餘額。存貨成本之計算採用加權平均法。

在建工程、預收工程款、工程收入及工程成本

本公司所承包之長期工程合約，除工程成本無法合理預估或工程承包帳款之收現可能性有重大不確定或工程期間於一年內完成者，採全部完工法認列工程損益外；其餘皆採完工比例法。預估工程成本高於工程包價時，不論採用何種方法，均於發生年度全額認列為工程損失。

在建工程包括工程成本加估計利益，或減估計損失。期末在建工程餘額大於依約預先收取之工程款（帳列於預收工程款項下）時，其淨額列為流動資產；反之，則列為流動負債。

在建工程合約係按完工比例法及全部完工法認列銷貨收入。在完工比例法下，銷貨收入係依據投入成本佔估計總成本之比例衡量估列；估計之在建工程損失，則於確定時如數認列；在全部完工法下，待工程完工時再將預收工程款及在建工程分別轉列為銷貨收入及銷貨成本。

在建工程係以實際成本加估計之工程利益減預收工程款為計價基礎。

以成本衡量之金融資產

無法可靠衡量公平價值之權益商品投資，包括未上市（櫃）股票及興櫃股票等，以原始認列之成本衡量。股利之會計處理，與備供出售金融資產相同。若有減損之客觀證據，則認列減損損失，此減損金額不予迴轉。

採權益法之長期股權投資

本公司對被投資公司持有表決權股份達百分之二十以上或具有重大影響力者，採用權益法評價，依財務會計準則公報第二十三號「期中財務報表之表達及揭露」之規定，對持股百分之五十（含）以上之長期股權投資採權益法處理；對持有被投資公司股權百分之二十以上至百分之五十（具有重大影響力）者於編製第一季財務報表得免按權益法處理，編製前三季期中財務報表時，認列投資損益至上半年度止。

取得股權或首次採用權益法時，投資成本與股權淨值間之差額，按二十年平均攤銷。惟自九十五年一月一日起，依新修訂財務會計準則公報之規定，改為先將投資成本予以分析處理，投資成本超過可辨認淨資產公平價值部分列為商譽，商譽不予攤銷。若可辨認淨資產公平價值超過投資成本，則其差額就各非流動資產（非採權益法評價之金融資產、待處分資產、遞延所得稅資產及預付退休金或其他退休給付除外）公平價值等比例減少之，仍有差額時列為非常損益。自九十五年一月一日起，其以前取得之採權益法長期股權投資，尚未攤銷之餘額屬投資成本超過所取得股權淨值者，比照商譽處理，不再攤銷；原投資成本與股權淨值間之差額屬遞延貸項部分，依剩餘攤銷年限繼續攤銷。

本公司與採權益法被投資公司順流交易所產生之利益，按持股比例予以消除；惟如本公司對該被投資公司有控制能力，則予全部消除。本公司與採權益法被投資公司逆流交易所產生之利益，按持股比例予以消除。

被投資公司發行新股時，若未按持股比例認購，致使持股比例發生變動，並因而使投資之股權淨值發生增減時，其增減數調整資本公積及長期投資；前項調整如應借記資本公積，而長期投資所產生之資本公積餘額不足時，其差額借記保留盈餘。

本公司對具重大影響力之被投資公司，因認列其虧損致使對該被投資公司之長期投資及墊款帳面餘額為負數時，除本公司意圖繼續支持，或該被投資公司之虧損係屬短期性質，有充分證據顯示將於未來短期內回復獲利之營運外，其投資損失之認列以使對該公司投資及墊款之帳面餘額降至零為限。

固定資產（含出租資產）

固定資產以成本減累計折舊計價。固定資產購建期間為該項資產所支出款項而負擔之利息，予以資本化列為固定資產之成本。重大之更新及改良作為資本支出；修理及維護支出則作為當期費用。

折舊採用直線法依下列耐用年限計提：建築物及附屬設備，五年至五十年；機器設備，三年至十四年；運輸設備，五年；什項設備，三年至十年。

耐用年限屆滿仍繼續使用之固定資產，則就其殘值按重行估計可使用年數繼續提列折舊。

固定資產出售或報廢時，其相關成本、累計折舊、累計減損均自帳上減除。處分固定資產之利益或損失，列為當期之營業外利益或損失。

遞延費用

遞延費用按其性質，依直線法分五至十年平均攤銷。

資產減損

倘資產（主要為固定資產與採權益法評價之長期股權投資）以其相關可回收金額衡量帳面價值有重大減損時，就其減損部分認列損失。嗣後若資產可回收金額增加時，將減損損失之迴轉認列為利益，惟資產於減損損失迴轉後之帳面價值，不得超過該項資產在未認列減損損失之情況下，減除應提列攤銷後之帳面價值。

進行減損測試時，商譽係分攤到本公司預計能享受合併綜效之各相關現金產生單位。商譽所屬現金產生單位除有跡象顯示可能減損外，每年應藉由各單位帳面價值（包含商譽）與其可回收金額之比較，進行各單位之減損測試。各單位之可回收金額若低於其帳面價值，減損損失先就已分攤至該現金產生單位之商譽，減少其帳面價值。次就其餘減損損失再依現金產生單位中各資產帳面價值等比例分攤至各資產。已認列之商譽減損損失不得迴轉。

對僅具重大影響力而未具控制能力之長期股權投資，則以個別長期股權投資帳面價值（含商譽）為基礎，比較個別投資之可回收金額與帳面價值以計算該投資之減損損失。

退休金

屬確定給付退休辦法之退休金係按精算結果認列；屬確定提撥退休辦法之退休金，係於員工提供服務之期間，將應提撥之退休金數額認列為當期費用。

確定給付退休辦法發生縮減或清償時，將縮減或清償損益列入當期之淨退休金成本。

所得稅

所得稅作同期間及跨期間之分攤，可減除暫時性差異、虧損扣抵及未使用投資抵減之所得稅影響數認列為遞延所得稅資產，並評估其可實現性，認列備抵評價金額；應課稅暫時性差異之所得稅影響數則認列為遞延所得稅負債。遞延所得稅資產或負債依其相關資產或負債之分類劃分為流動或非流動項目，無相關之資產或負債者，依預期回轉期間劃分為流動或非流動項目。

購置機器設備、研究發展及人才培訓等支出所產生之所得稅抵減，採用當期認列法處理。

以前年度應付所得稅之調整，列入當期所得稅。

依所得稅法規定計算之未分配盈餘加徵百分之十所得稅列為股東會決議年度之所得稅費用。

外幣交易及外幣財務報表之換算

本公司所有國外營運機構外幣財務報表之換算如下：資產及負債科目均按資產負債表日之即期匯率換算；股東權益按歷史匯率換算；股利按宣告日之匯率換算；損益科目按加權平均匯率換算；外幣財務報表換算所產生之兌換差額列入換算調整數，列於股東權益之調整項目，俟國外營運機構出售或清算時併入損益計算。

非衍生性商品之外幣交易所產生之各項外幣資產、負債、收入或費用，按交易日之即期匯率折算新台幣金額入帳。外幣資產及負債實際收付結清時所產生之兌換差額，作為當期損益。

資產負債表日之外幣貨幣性資產或負債，按該日即期匯率予以調整，兌換差額列為當期損益。

外幣長期投資按權益法計價者，以被投資公司之外幣財務報表換算後所得之股東權益做為依據，兌換差額列入累積換算調整數，作為股東權益之調整項目。

重分類

九十七年度之財務報表若干項目經重分類，俾配合九十八年度財務報表之表達。

三、會計變動之理由及其影響

存貨之會計處理準則

本公司自九十八年一月一日起採用新修訂之財務會計準則公報第十號「存貨之會計處理準則」。主要之修訂包括(一)存貨以成本與淨變現價值孰低者衡量，且除同類別存貨外應逐項比較之；(二)未分攤固定製造費用於發生當期認列為銷貨成本；及(三)異常製造成本及存貨跌價損失（或回升利益）應分類為銷貨成本。此項會計變動，使九十八年稅後淨利減少 22,510 仟元，稅後基本每股盈餘減少 0.10 元。本公司亦重分類九十七年度營業外損失 170,000 仟元至銷貨成本。

員工分紅及董監酬勞會計處理

本公司自九十七年一月一日起，採用財團法人中華民國會計研究發展基金會於九十六年三月發布（九六）基秘字第○五二號函，員工分紅及董監酬勞應視為費用，而非盈餘之分配。此項會計變動，對九十七年度財務報表並無重大影響。

四、現金及約當現金

	九 十 八 年 十二月三十一日	九 十 七 年 十二月三十一日
現 金	\$ 228	\$ 217
支票存款	630	572
活期存款	92,056	112,334
定期存款	-	462
	<u>\$ 92,914</u>	<u>\$113,585</u>

五、應收款項

	九 十 八 年 十二月三十一日	九 十 七 年 十二月三十一日
應收票據		
非關係人	\$ 41,129	\$ 47,624
減：備抵呆帳－非關係人	(599)	(504)
	<u>\$ 40,530</u>	<u>\$ 47,120</u>

(接次頁)

(承前頁)

	九 十 八 年 十二月三十一日	九 十 七 年 十二月三十一日
關 係 人	\$ 16,457	\$ 37,668
減：備抵呆帳－關係人	(457)	(377)
	<u>\$ 16,000</u>	<u>\$ 37,291</u>
應收帳款		
非關係人	\$208,035	\$204,341
讓與銀行之應收帳款	3,514	4,243
減：讓與應收帳款銀行預支 款	(3,162)	(4,031)
減：備抵呆帳－非關係人	(3,095)	(2,045)
	<u>\$205,292</u>	<u>\$202,508</u>
關 係 人	\$ 22,823	\$ 23,204
減：備抵呆帳－關係人	(2,727)	(232)
	<u>\$ 20,096</u>	<u>\$ 22,972</u>

六、存 貨

	九 十 八 年 十二月三十一日	九 十 七 年 十二月三十一日
製成品(含商品)	\$162,557	\$128,037
在 製 品	251,001	172,881
原 料	313,890	288,680
物 料	8,569	7,834
在建工程	<u>2,539</u>	<u>1,350</u>
	<u>\$738,556</u>	<u>\$598,782</u>

九十八年及九十七年十二月三十一日之備抵存貨跌價損失分別為37,000仟元及180,000仟元。

九十八及九十七年度與存貨相關之營業成本分別為2,626,069仟元及3,197,473仟元。九十八及九十七年度之營業成本分別包括存貨淨變現價值回升利益143,000仟元及存貨跌價損失170,000仟元。

(一) 在建工程減預收工程款後餘額或預收工程款減在建工程後餘額

九 十 八 年 十 二 月 三 十 一 日				
工 程 名 稱	在 建 工 程	預 收 工 程 款	在 建 工 程 減	預 收 工 程 款
			預 收 工 程 款	減 在 建 工 程
			後 餘 額	後 餘 額
C	\$ 33,352	\$ 32,285	\$ 1,067	\$ -
D	48,469	92,590	-	44,121
E	41,824	41,014	810	-
其 他	9,970	9,308	662	-
	<u>\$ 133,615</u>	<u>\$ 175,197</u>	<u>\$ 2,539</u>	<u>\$ 44,121</u>

九 十 七 年 十 二 月 三 十 一 日				
工 程 名 稱	在 建 工 程	預 收 工 程 款	在 建 工 程 減	預 收 工 程 款
			預 收 工 程 款	減 在 建 工 程
			後 餘 額	後 餘 額
B	\$ 32,615	\$ 46,680	\$ -	\$ 14,065
D	38,786	38,524	262	-
E	32,815	32,026	789	-
其 他	319	669	299	649
	<u>\$ 104,535</u>	<u>\$ 117,899</u>	<u>\$ 1,350</u>	<u>\$ 14,714</u>

(二) 九十八年度重要承包工程明細如下：

工 程 名 稱	預 定 完 工 年 度	工 程 合 約 價 款	估 計 總 成 本	完 工 率 %	九 十 八 年 度 已 認 列 累 積 利 益
C	九 十 九 年 度	\$ 39,830	\$ 36,113	92.35	\$ -
D	九 十 九 年 度	99,048	68,381	70.88	-
E	九 十 九 年 度	52,517	48,654	85.96	-

七、採權益法之長期股權投資

被 投 資 公 司	九 十 八 年 十 二 月 三 十 一 日		九 十 七 年 十 二 月 三 十 一 日	
	金 額	持 股 %	金 額	持 股 %
非上市(櫃)公司				
秀森實業公司	\$ 53,718	25.73	\$ 46,969	25.39
合機貝里斯公司	401,725	100.00	444,536	100.00
	<u>\$ 455,443</u>		<u>\$ 491,505</u>	

九十八及九十七年度按權益法認列投資(損)益之內容如下：

	九 十 八 年 度	九 十 七 年 度
秀森實業公司	(\$ 366)	(\$ 9,757)
合機貝里斯公司	(<u>32,546</u>)	(<u>56,026</u>)
	<u>(\$ 32,912)</u>	<u>(\$ 65,783)</u>

九十八及九十七年度按權益法認列之投資損益，係依據各被投資公司同期間經會計師查核之財務報表認列。

八、備供出售金融資產－非流動

	九 十 八 年 十二月三十一日	九 十 七 年 十二月三十一日
國內上市（櫃）股票	<u>\$ 4,847,455</u>	<u>\$ 6,615</u>

九、以成本衡量之金融資產

被 投 資 公 司	九 十 八 年 十二月三十一日		九 十 七 年 十二月三十一日	
	金 額	持 股 %	金 額	持 股 %
嵩益實業公司	\$ 102,221	5.32	\$ 102,221	5.32
洋華光電公司	-	-	276,853	12.54
邦凱工業公司	24,068	11.16	24,068	11.15
富致科技公司	4,520	4.15	4,520	4.15
華矽半導體公司	33,750	3.26	33,750	3.26
智盛全球公司（原名：富景 科技公司）	<u>15,000</u>	1.16	<u>15,000</u>	5.00
	<u>\$ 179,559</u>		<u>\$ 456,412</u>	

本公司所持有之上述股票投資，因無活絡市場公開報價且其公平價值無法可靠衡量，故以成本衡量。

十、固定資產

	九 十 八 年 十 二 月 三 十 一 日			九 十 七 年 十 二 月 三 十 一 日
	成 本	累 計 折 舊	帳 面 價 值	帳 面 價 值
土 地	\$ 264,021	\$ -	\$ 264,021	\$ 214,337
房屋及建築	1,009,205	(254,404)	754,801	746,691
機器設備	1,990,642	(1,449,679)	540,963	551,357
出租資產－土地	192,561	-	192,561	121,196
出租資產－房屋 及建築	530,779	(89,050)	441,729	385,588
什項設備	340,237	(189,540)	150,697	70,578
未完工程及預付 設備款	<u>4,045</u>	<u>-</u>	<u>4,045</u>	<u>226,621</u>
	<u>\$4,331,490</u>	<u>(\$1,982,673)</u>	<u>\$2,348,817</u>	<u>\$2,316,368</u>

九十八年及九十七年十二月三十一日本公司固定資產提供抵押擔保情形，請參閱附註二十一。

十一、短期借款

	九 十 八 年 十二月三十一日	九 十 七 年 十二月三十一日
信用狀借款	\$ -	\$ 71,443
週轉性借款	<u>10,000</u>	<u>265,000</u>
	<u>\$ 10,000</u>	<u>\$336,443</u>

九十八年及九十七年十二月三十一日上項各借款利率分別為1.38%及1.70%~2.66%。

十二、應付短期票券

	九十八年十二月三十一日		九十七年十二月三十一日	
	利 率 %	金 額	利 率 %	金 額
應付商業本票	-	\$ -	2.29	\$ 75,000
減：應付短期票 券折價		<u>-</u>		(<u>67</u>)
		<u>\$ -</u>		<u>\$ 74,933</u>

十三、長期借款

債 權 人	九 十 八 年 十二月三十一日	九 十 七 年 十二月三十一日
銀行借款		
台銀仁愛	\$ -	\$ 30,950
兆豐銀行	150,000	220,688
彰化銀行	55,004	67,672
合作金庫	-	20,000
華南銀行	69,667	124,667
台北富邦	<u>96,000</u>	<u>-</u>
	370,671	463,977
減：一年內到期長期借款	(<u>66,985</u>)	(<u>145,854</u>)
	<u>\$303,686</u>	<u>\$318,123</u>

上列借款利率九十八年及九十七年十二月三十一日分別為 1.58% ~ 2.36% 及 2.325% ~ 4.65%。長期銀行借款依還款期限區分如下：

到 期 日	金 額
99.01.01-99.12.31	\$ 66,985
100.01.01-100.12.31	116,795
101.01.01-101.12.31	117,112
102.01.01-102.12.31	41,937
103.01.01 以後	<u>27,842</u>
	<u>\$370,671</u>

十四、員工退休金

適用「勞工退休金條例」之退休金制度，係屬確定提撥退休辦法，依員工每月薪資百分之六提撥至勞工保險局之個人專戶。本公司九十八及九十七年度認列之退休金成本分別為 5,128 仟元及 5,436 仟元。

適用「勞動基準法」之退休金制度，係屬確定給付退休辦法。員工退休金之支付，係根據服務年資及核准退休日前六個月平均工資（基數）計算。本公司按員工每月薪資總額百分之二提撥員工退休基金，交由勞工退休準備金監督委員會以該委員會名義存入台灣銀行之專戶。本公司九十八及九十七年度認列之退休金成本分別為 1,061 仟元及 1,268 仟元。

屬確定給付退休辦法之退休金相關資訊揭露如下：

(一) 淨退休金成本組成項目

	九 十 八 年 度	九 十 七 年 度
服務成本	\$ 1,429	\$ 1,554
利息成本	1,249	1,270
基金資產之預期報酬	(<u>1,617</u>)	(<u>1,556</u>)
淨退休金成本	<u>\$ 1,061</u>	<u>\$ 1,268</u>

(二) 退休基金提撥狀況與帳載預付退休金之調節如下：

	九 十 八 年 十二月三十一日	九 十 七 年 十二月三十一日
給付義務		
既得給付義務	(\$ 5,035)	(\$ 3,447)
非既得給付義務	(34,840)	(31,031)
累積給付義務	(39,875)	(34,478)
未來薪資增加之影響數	(11,237)	(10,933)
預計給付義務	(51,112)	(45,411)
退休基金資產公平價值	<u>59,786</u>	<u>57,996</u>
提撥狀況	8,674	12,585
未認列過度性淨給付義務	-	-
未認列退休金損失	<u>7,020</u>	<u>2,768</u>
預付退休金	<u>\$ 15,694</u>	<u>\$ 15,353</u>
既得給付	(<u>\$ 6,224</u>)	(<u>\$ 4,568</u>)

(三) 退休金給付義務之假設為：

	九 十 八 年 十二月三十一日	九 十 七 年 十二月三十一日
折現率	2.00%	2.75%
長期平均調薪率	2.00%	2.00%
退休基金資產之預期報酬率	2.00%	2.75%

十五、股 本

(一) 本公司章程額定股本 3,200,000 仟元，分為 320,000 仟股，每股面額 10 元，九十八年及九十七年十二月三十一日本公司實收資本額分別為 2,338,492 仟元及 2,292,639 仟元，均為普通股。

(二) 本公司歷年來各次增資均經主管機關核准變更登記在案，其股本組成情形如下：

	九 十 八 年 十二月三十一日	九 十 七 年 十二月三十一日
原始投資	\$ 20,000	\$ 20,000
現金增資	631,000	631,000
盈餘轉增資	842,187	796,334
資本公積轉增資	244,930	244,930
可轉換公司債轉換股本	<u>600,375</u>	<u>600,375</u>
	<u>\$ 2,338,492</u>	<u>\$ 2,292,639</u>

十六、盈餘分配

本公司配合環境及產業的特性及長期財務規劃之需求，股利政策衡量投資資金、財務結構及盈餘等情形，據以決定盈餘分配之數額及種類。

依公司法及公司章程規定，每年度決算時如有盈餘，應先提繳稅款，彌補已往虧損後提百分之十為法定盈餘公積，其餘由董事會擬具分派議案送請股東會決議行之。惟員工紅利不得低於當年度盈餘之百分之二，且加計其他分配項目及保留未分配盈餘合計為百分之百。盈餘之分派以股票股利為優先，亦得以現金股利之方式分派，惟現金股利分派之原則上不高於每年發放股東股利的百分之五十。此項盈餘提供分派之比率及股票股利與現金股利之比率，得視當年度實際獲利及資金狀況由董事會提案訂立，經股東會決議後辦理之。

九十八年度應付員工紅利估列金額為 7,754 仟元。前述員工紅利係按稅後淨利（已扣除員工分紅之金額）之 2% 計算。年度終了後，於股東會決議日時，若金額仍有變動，則依會計估計變動處理，於股東會決議年度調整入帳。

本公司九十六年度盈餘分配議案，業經股東會通過決議不分配，有關股東會決議盈餘分派情形，請至臺灣證券交易所之「公開資訊觀測站」查詢。

本公司九十七年度盈餘分配案原業經股東常會於九十八年六月十日決議通過；惟本公司董事會於九十八年七月十七日決議修正九十七年度盈餘分配案，擬議不配發員工紅利 1,000 仟元，業經九十八年九月八日召開股東臨時會決議通過。有關本公司董事會通過擬議及股東臨時會決議之員工紅利及董監酬勞資訊，請至臺灣證券交易所「公開資訊觀測站」查詢。

	盈餘分配案 九十七年度	每股股利（元） 九十七年度
特別盈餘公積	\$ 3,364	\$ -
股東紅利—股票	45,853	0.2
員工紅利—現金	-	-

本公司九十八年度盈餘分配議案，截至會計師查核報告書出具日止，尚未經董事會通過，有關董事會通過擬議及股東會決議盈餘分派情形，請至臺灣證券交易所之「公開資訊觀測站」查詢。

十七、用人、折舊及攤銷費用

功能別 性質別	九 十 八 年 度			九 十 七 年 度		
	屬於營業 成本者	屬於營業 費用者	合 計	屬於營業 成本者	屬於營業 費用者	合 計
用人費用						
薪資費用	111,140	38,835	149,975	107,763	50,923	158,686
退休金費用	4,843	1,346	6,189	4,960	1,744	6,704
伙食費	5,400	1,046	6,446	5,851	1,231	7,082
職工福利	1,436	490	1,926	1,819	751	2,570
勞健保費用	8,463	2,605	11,068	8,113	2,660	10,773
其他用人費用	58	47	105	40	35	75
折舊費用	206,640	2,819	209,459	209,572	2,742	212,314
攤銷費用	3,023	855	3,878	2,098	9,815	11,913

十八、所得稅

(一) 帳列稅前利益(損失)按法定稅率(25%)計算之所得稅費用(利益)與所得稅費用(利益)之調節如下：

	<u>九 十 八 年 度</u>	<u>九 十 七 年 度</u>
稅前利益(損失)按法定稅率 計算之所得稅費用(利益)	\$112,924	(\$ 41,913)
調節項目之所得稅影響數		
永久性差異		
免稅所得	(95,766)	(21,211)
其 他	91	2,439
暫時性差異		
未實現存貨跌價(回 升利益)損失	(35,750)	42,500
國外被投資公司採 權益法認列之投 資損失	8,137	14,007
其 他	<u>1,004</u>	<u>(1,667)</u>
	-	-
基本稅額應納差額	<u>27,063</u>	<u>4,926</u>
當期所得稅	27,063	4,926

(接次頁)

(承前頁)

	<u>九十八年度</u>	<u>九十七年度</u>
遞延所得稅		
暫時性差異	\$ 26,609	(\$ 54,840)
投資抵減	(3,484)	(6,511)
虧損扣抵	-	(197)
因稅法改變產生之備抵		
評價調整	9,779	-
其他備抵評價調整	4,069	7,003
	<u>36,973</u>	<u>(54,545)</u>
所得稅費用(利益)	<u>\$ 64,036</u>	<u>(\$ 49,619)</u>

立法院於九十八年一月修正所得稅法第三十九條條文，將營利事業虧損扣抵年限由五年延長為十年。

立法院於九十八年五月修正所得稅法第五條條文，將營利事業所得稅稅率由百分之二十五調降為百分之二十，並自九十九年度施行。本公司業已依此修正條文重新計算遞延所得稅資產或負債，並將所產生之差額列為遞延所得稅利益及費用。

(二) 遞延所得稅資產(負債)之構成項目如下：

	<u>九十八年 十二月三十一日</u>	<u>九十七年 十二月三十一日</u>
遞延所得稅淨資產—流動		
未實現存貨跌價損失	\$ 7,400	\$ 45,000
投資抵減	22,196	18,712
虧損扣抵	3,445	4,306
其他	4,267	4,465
	<u>\$ 37,308</u>	<u>\$ 72,483</u>
遞延所得稅淨資產—非流動		
未實現投資損失	\$ 24,795	\$ 22,857
其他	(789)	(1,122)
減：備抵評價	<u>(15,497)</u>	<u>(11,428)</u>
	<u>8,509</u>	<u>10,307</u>
	<u>\$ 45,817</u>	<u>\$ 82,790</u>

(三) 兩稅合一相關資訊如下：

	九 十 八 年 十二月三十一日	九 十 七 年 十二月三十一日
1. 未分配盈餘		
八十七年度(含)以後	\$470,738	\$132,255
2. 股東可扣抵稅額帳戶餘額	\$ 44,536	\$ 47,218
	九十八年度(預計)	九十七年度(實際)
盈餘分配之稅額扣抵比率	15.20%	48.15%

依所得稅法規定，本公司分配屬於八十七年度(含)以後之盈餘時，本國股東可按股利分配日之稅額扣抵比率計算可獲配之股東可扣抵稅額。由於實際分配予股東之可扣抵稅額，應以股利盈餘分配日之股東可扣抵稅額帳戶餘額為準，因此本公司預計九十八年度盈餘分配之稅額扣抵比率可能與將來實際分配予股東時所適用之稅額扣抵比率有所差異。

(四) 本公司歷年之營利事業所得稅結算申報，業奉主管稽徵機關核定至九十五年度。

十九、每股盈餘

	九 十 八 年 度		加權平均流 通在外股數 (仟 股)	每股盈餘 (元)	
	金 額	金 額		稅 前	稅 後
	稅 前	稅 後			
基本每股盈餘					
本期淨利	\$ 451,736	\$ 387,700	233,849	\$ 1.93	\$ 1.66
具稀釋作用之影響					
員工分紅	-	-	345		
稀釋每股盈餘	\$ 451,736	\$ 387,700	234,194	\$ 1.93	\$ 1.66
	九 十 七 年 度		加權平均流 通在外股數 (仟 股)	每股虧損 (元)	
	金 額	金 額		稅 前	稅 後
	稅 前	稅 後			
基本每股虧損					
本期淨損	(\$ 167,656)	(\$ 118,037)	233,849	(\$ 0.72)	(\$ 0.50)

計算稀釋每股盈餘時，係假設員工分紅將採發放股票方式，並於該潛在普通股具有稀釋作用時計入加權平均流通在外股數，以計算稀釋每股盈餘。計算稀釋每股盈餘時，以該潛在普通股資產負債表日之收盤價，作為發行股數之判斷基礎。於次年度股東會決議員工分紅發放股數前計算稀釋每股盈餘時，亦繼續考量該等潛在普通股之稀釋作用。

二十、關係人交易

(一) 關係人名稱及關係

關 係 人 名 稱	與 本 公 司 之 關 係
嵩益實業股份有限公司 (嵩益實業)	本公司之法人董事
洋華光電股份有限公司 (洋華光電)	實質關係人
啟華科技股份有限公司 (啟華科技)	本公司之孫公司
秀森實業股份有限公司 (秀森實業)	本公司採權益法評價之被投資公司
台灣適而優股份有限公司 (台灣適而優)	洋華光電之子公司
合機貝里斯投資有限公司 (合機貝里斯)	本公司之子公司
邦凱工業股份有限公司 (邦凱工業)	本公司之監察人
Commodity Cables, Inc. (Commodity)	合機貝里斯採權益法評價之被投資公司
Young Fast Optoelectronics (VIETNAM) Co., Ltd. (洋華越南)	洋華光電之孫公司

(二) 關係人間重大交易事項

1. 銷 貨

	九 十 八 年 度		九 十 七 年 度	
	金 額	佔該科目 金 額 %	金 額	佔該科目 金 額 %
嵩益實業	\$ 68,200	2	\$ 221,677	7
洋華光電	13,528	-	87	-
啟華科技	35,868	1	174	-
Commodity	69,296	2	99,407	3
洋華越南	25,226	1	-	-

九十八年及九十七年十二月三十一日本公司因銷貨予關係人嵩益實業而收受之存入保證金均為 22 仟元。

2. 租賃收入

關係人	內 容	九 十 八 年 度		九 十 七 年 度	
		金 額	佔該科目金額 %	金 額	佔該科目金額 %
洋華光電	租金收入	\$ 34,667	93	\$ 28,019	93
台灣適而優	租金收入	1,714	5	1,714	6

本公司與關係人間租賃交易與一般非關係人交易相較，並無重大差異。

九十八年及九十七年十二月三十一日本公司因出租廠房予關係人而收受之存入保證金均為 6,450 仟元。

3. 進 貨

	九 十 八 年 度		九 十 七 年 度	
	金 額	佔該科目金額 %	金 額	佔該科目金額 %
洋華光電	\$ 134,533	5	\$ 30,632	1
啟華科技	153,063	6	437,620	19

本公司對上述關係人之進、銷貨，係屬合作外銷或產銷分工性質之方式，故與關係人間之進、銷貨價格係屬雙方議定。

4. 期末債權債務情形

(1) 應收票據

	九 十 八 年		九 十 七 年	
	十二月三十一日	十二月三十一日	十二月三十一日	十二月三十一日
	金 額	佔該科目金額 %	金 額	佔該科目金額 %
嵩益實業	\$ 10,769	19	\$ 36,650	43
洋華光電	5,688	10	1,018	1

(2) 應收帳款

	九 十 八 年		九 十 七 年	
	十二月三十一日	十二月三十一日	十二月三十一日	十二月三十一日
	金 額	佔該科目金額 %	金 額	佔該科目金額 %
嵩益實業	\$ 4,628	2	\$ 16,128	7
洋華光電	2,643	1	12	-
啟華科技	8,516	4	-	-
Commodity	7,036	3	7,064	3

(3) 應付票據

	九 十 八 年 十 二 月 三 十 一 日		九 十 七 年 十 二 月 三 十 一 日	
	佔該科目		佔該科目	
	金 額	金 額 %	金 額	金 額 %
洋華光電	\$ 63,347	39	\$ 14,224	15

(4) 應付帳款

	九 十 八 年 十 二 月 三 十 一 日		九 十 七 年 十 二 月 三 十 一 日	
	佔該科目		佔該科目	
	金 額	金 額 %	金 額	金 額 %
洋華光電	\$ 18,040	16	\$ 1,262	1
啟華科技	19,370	17	21,721	15

本公司與關係人間之進、銷貨之收（付）款條件，與非關係人並無重大差異。

(5) 其他應收款

	九 十 八 年 十 二 月 三 十 一 日		九 十 七 年 十 二 月 三 十 一 日	
	佔該科目		佔該科目	
	金 額	金 額 %	金 額	金 額 %
洋華光電	\$ 2,084	54	\$ 364	25
啟華科技	920	24	-	-

5. 其他收入

關 係 人	內 容	九 十 八 年 度		九 十 七 年 度	
		金 額	佔該科目金額 %	金 額	佔該科目金額 %
洋華光電	人力支援、管理及試驗收入等	\$ 4,509	49	\$ 4,550	38
啟華科技	佣金收入	1,323	14	-	-

6. 保證情形

截至九十八年及九十七年十二月三十一日止，本公司為關係人提供之背書保證金額如下：

	九十八年 十二月三十一日	九十七年 十二月三十一日
啟華科技	\$ 281,952 (USD8,800 仟元)	\$ 289,080 (USD8,800 仟元)

(三) 董事、監察人及管理階層薪酬資訊

	九十八年度	九十七年度
薪金	\$ 9,218	\$ 9,071
獎金	3,319	5,660
	<u>\$ 12,537</u>	<u>\$ 14,731</u>

二一、質抵押之資產

九十八年及九十七年十二月三十一日本公司已提供擔保或質押之主要資產如下：

擔保資產	內容	九十八年 十二月三十一日	九十七年 十二月三十一日
其他流動資產	受限制資產—定期存款	\$ 1,924	\$ 36,804
固定資產	土地	189,521	154,766
	房屋及建築	599,402	593,619
	機器設備	102,372	-
	出租資產—土地	192,561	121,197
	出租資產—房屋及建築	338,278	297,494
	什項設備	81,137	-
	未完工程及預付設備款	-	194,877
		<u>\$ 1,505,195</u>	<u>\$ 1,398,757</u>

二二、重大承諾事項及或有事項

本公司九十八年十二月三十一日各項承諾及或有負債如下：

- (一) 本公司為進口原物料及機器、配件已開立之信用狀尚有美金 4,371 仟元、日幣 15,638 仟元及新台幣 8,194 仟元流通在外。
- (二) 本公司因購置固定資產與各廠商簽訂合約總價計約新台幣 190,107 仟元，九十八年十二月三十一日已付價款為新台幣 181,545 仟元。
- (三) 九十八年十二月三十一日本公司因承攬工程而與下包廠商簽訂工程施工合約，總價 126,650 仟元，已計價付款 88,074 仟元。

(四) 九十八年十二月三十一日本公司因借款而開立之保證票新台幣
546,000 仟元。

二三、重大之災害損失：無。

二四、重大之期後事項：無。

二五、金融商品資訊之揭露

(一) 金融商品之公平價值

非衍生性金融商品 資產	九十八年十二月三十一日		九十七年十二月三十一日	
	帳面價值	公平價值	帳面價值	公平價值
現金及約當現金	\$ 92,914	\$ 92,914	\$ 113,585	\$ 113,585
應收票據淨額	40,530	40,530	47,120	47,120
應收票據－關係人淨額	16,000	16,000	37,291	37,291
應收帳款淨額	205,292	205,292	202,508	202,508
應收帳款－關係人淨額	20,096	20,096	22,972	22,972
其他應收款	3,859	3,859	1,435	1,435
備供出售金融資產－非 流動	4,847,455	4,847,455	6,615	6,615
以成本衡量之金融資產 －非流動	179,559	-	456,412	-
存出保證金	1,765	1,765	2,963	2,963
負債				
短期借款	10,000	10,000	336,443	336,443
應付短期票券	-	-	74,933	74,933
應付票據	97,372	97,372	82,224	82,224
應付票據－關係人	63,347	63,347	14,224	14,224
應付帳款	76,848	76,848	122,238	122,238
應付帳款－關係人	37,410	37,410	22,984	22,984
應付費用	58,019	58,019	46,458	46,458
其他應付款	13,789	13,789	8,018	8,018
一年內到期之長期借款	66,985	66,985	145,854	145,854
長期借款	303,686	303,686	318,123	318,123
存入保證金	17,806	17,806	15,200	15,200

(二) 本公司估計金融商品公平價值所使用之方法及假設如下：

1. 短期金融商品以其在資產負債表上之帳面價值估計其公平價值，因為此類商品到期日甚近，其帳面價值應屬估計公平價值之合理基礎。此方法應用於現金及約當現金、應收票據及款項、其他應收款、應付票據及款項、應付費用、其他應付款、短期借款與應付短期票券。

2. 備供出售金融資產如有活絡市場公開報價時，則以此市場價格為公平價值。若無市場價格可供參考時，則採用評價方法估計。本公司採用評價方法所使用之估計及假設，與市場參與者於金融商品訂價時用以作為估計及假設之資訊一致，該資訊為本公司可取得者。
3. 以成本衡量之金融資產係投資未上市（櫃）公司股票，其無活絡市場公開報價且實務上須以超過合理成本之金額，方能取得可驗證公平價值，因此不列示其公平價值。
4. 長期借款以其預期現金流量之折現值估計公平價值。折現率則以本公司所能獲得類似條件（相近之到期日）之長期借款利率為準。本期帳面價值均與公平價值相當。
5. 存出保證金及存入保證金並無特定到期日，故以其在資產負債表上之帳面價值估計其公平價值。

（三）財務風險資訊

1. 市場風險

本公司從事之上市（櫃）股票投資，其價值隨市場價格之變動而變動，故預期具有市場價格風險。

本公司因外幣交易產生之資產或負債金額不重大，且外幣資產及負債因市場匯率變動而產生之損益亦有互抵效果，故預期因市場匯率變動而產生之風險並不重大。

2. 信用風險

金融資產受到本公司之交易對方或他方未履合約之潛在影響，其影響包括本公司所從事金融商品之信用風險集中程度、組成要素、合約金額。本公司以資產負債表日公平價值為正數之合約為評估對象，預期不致有重大之信用風險產生。

3. 流動性風險

本公司之營運資金足以支應，故未有因無法籌措資金以履行合約義務之流動性風險。

二六、部門別財務資訊

(一) 本公司主係經營電線電纜之產銷，因該項產業之收入、產業損益及所使用之可辨認資產均佔本公司所有產業各該項合計數百分之九十以上，且工程事業部已因業務緊縮，於九十七年十二月經董事會決議裁撤，故九十八年度無需揭露部門別財務資訊。

本公司九十七年度部門別財務資訊：

	九	十	七	年	度
	電	纜	部	工	程
	電	纜	部	工	程
來自企業以外之營收	\$3,010,854		\$ 141,349	\$3,152,203	
成本與費用	(3,001,126)		(117,915)	(3,119,041)	
部門損益	<u>\$ 9,728</u>		<u>\$ 23,434</u>	<u>\$ 33,162</u>	
投資損益				\$ 19,061	
公司一般收入				50,405	
公司一般損失				(170,421)	
利息費用				(41,882)	
公司一般費用				(57,981)	
稅前純損				<u>(\$ 167,656)</u>	
可辨認資產	<u>\$3,154,514</u>		<u>\$ 2,459</u>	\$3,156,973	
長期投資				954,532	
公司一般資產				<u>346,779</u>	
資產總額				<u>\$4,458,284</u>	
折舊費用	<u>\$ 197,290</u>		<u>\$ -</u>		

上表所列之各部門收入為對企業以外客戶之營業收入，但部門收入不包括利息收入及投資收益等。

部門之成本及費用係指與生產部門收入有關可直接或合理分攤歸屬之成本及費用。但部門成本及費用不包括利息費用及投資損失等非營業性質之費用或損失。

部門可辨認資產係指可直接歸屬於特定部門之資產。若資產供兩部門以上使用，則採相對營業收入貢獻比率分攤。但部門可辨認資產不包括非供該特定部門使用之資產、股權投資等。

(二) 本公司九十八及九十七年度外銷銷貨資訊揭露如下：

地 區	九 十 八 年 度	九 十 七 年 度
亞 洲	\$202,063	\$202,850
歐 洲	142,755	224,659
美 洲	114,296	224,834
其 他	-	1,305
	<u>\$459,114</u>	<u>\$653,648</u>

(三) 本公司九十八及九十七年度重要客戶資訊之揭露如下：

	九 十 八 年 度		九 十 七 年 度	
	銷 貨 金 額	所 佔 比 例	銷 貨 金 額	所 佔 比 例
A 股份有限公司	\$1,082,935	38%	\$ 838,502	27%

二七、附註揭露事項

(一) 重大交易事項相關資訊

編 號	項 目	說 明
1	資金貸與他人。	無
2	為他人背書保證。	附表一
3	期末持有有價證券。	附表二
4	累積買進或賣出同一有價證券之金額，達一億元或實收資本額 20% 以上。	附表三
5	取得不動產之金額達一億元或實收資本額 20% 以上。	附表四
6	處分不動產之金額達一億元或實收資本額 20% 以上。	無
7	與關係人進、銷貨金額達一億元或實收資本額 20% 以上。	附表五
8	應收關係人款項達一億元或實收資本額 20% 以上。	無
9	從事衍生性商品交易。	無

(二) 轉投資事業相關資訊

編 號	項 目	說 明
1	被投資公司名稱、所在地區．．．等相關資訊。	附表六
2	資金貸與他人。	無
3	為他人背書保證。	無
4	期末持有有價證券。	附表七
5	累積買進或賣出同一有價證券之金額，達一億元或實收資本額 20% 以上。	無
6	取得不動產之金額達一億元或實收資本額 20% 以上。	無

(接次頁)

(承前頁)

編號	項	目	說	明
7	處分不動產之金額達一億元或實收資本額 20% 以上。			無
8	與關係人進、銷貨達一億元或實收資本額 20% 以上。			附表八
9	應收關係人款項達一億元或實收資本額 20% 以上。			無
10	從事衍生性商品交易。			無

(三) 大陸投資資訊：無。

附表一 為他人背書保證

單位：新台幣仟元／美金仟元

編號	背書保證者公司名稱	被背書保證對象		對單一企業背書保證限額	本期最高背書保證餘額	期末背書保證餘額	以財產擔保之背書保證金額	累計背書保證金額佔最近期財務報表淨值之比率%	背書保證最高限額
		公司名稱	關係						
0	本公司	啟華科技股份有限公司	本公司之孫公司	\$ 1,635,363	\$ 281,952 (USD 8,800)	\$ 281,952 (USD 8,800)	\$ -	3.45%	\$ 3,270,726

註 1：對同一他公司背書保證之最高限額以不超過本公司淨值百分之二十。

註 2：本公司對他公司背書保證責任總額以不超過本公司淨值百分之四十為限。

附表二 期末持有有價證券情形

單位：新台幣仟元／仟股

持有之公司	有價證券種類及名稱	與有價證券發行人之關係	帳列科目	期				備註
				股數	帳面金額	持股比例%	市價	
本公司	股票：							
	秀森實業股份有限公司	採權益法評價之被投資公司	採權益法評價之長期股權投資	5,079	\$ 53,718	25.73	\$ -	
	合機貝里斯投資有限公司	本公司之子公司	"	16,219	401,725	100.00	-	
	世紀鋼鐵結構股份有限公司	無	備供出售金融資產－非流動	1,376	16,864	1.05	16,864	
	洋華光電股份有限公司	實質關係人	"	13,743	4,830,591	10.41	4,830,591	
	嵩益實業股份有限公司	本公司之法人董事	以成本衡量之金融資產－非流動	4,566	102,221	5.32	-	
	邦凱工業股份有限公司	本公司之監察人	"	1,797	24,068	11.16	-	
	富致科技股份有限公司	無	"	633	4,520	4.15	-	
	華矽半導體股份有限公司	無	"	1,250	33,750	3.26	-	
	智盛全球股份有限公司(原名：富景科技股份有限公司)	無	"	682	<u>15,000</u>	1.16	-	
				<u>\$ 5,482,457</u>				

附表三 累積買進或賣出同一有價證券之金額達新台幣一億元或實收資本額百分之二十以上

單位：新台幣仟元／仟股

買、賣之公司	有價證券種類及稱名	帳列科目	交易對象	關係	初買			入賣			出			備註	
					期股數	金額(註3)	期股數	金額(註3)	期股數	售價	帳面成本	處分損益	期股數		金額(註3)
洋華光電股份有限公司	股票	備供出售金融資產—非流動	公開市場非特定人	無	13,257	\$ 276,853 (註1)	1,743 (註2)	\$ -	1,257	\$ 333,251	\$ 24,417	\$ 308,834	13,743	\$ 252,436	

註1：因洋華光電於98年3月上市，故自「以成本衡量金融資產—非流動」重分類為「備供出售金融資產—非流動」。

註2：係98年5月獲配洋華光電之股票股利。

註3：係帳面成本不含評價調整。

附表四 取得不動產之金額達新台幣一億元或實收資本額百分之二十以上

單位：新台幣仟元

財 產 名 稱	交 易 日 或 事 實 發 生 日	交 易 金 額	價 款 支 付 情 形	交 易 對 象	關 係	交易對象為關係人者，其前次移轉資料				價格決定之參考 依 據	取得目的及使用 情 形	其 他 約 定 事 項
						所 有 人	與 發 行 人 之 關 係	移 轉 日 期	金 額			
土地、房屋及建築	98年7月	\$ 177,500	已付訖	世紀鋼鐵結構股份有限公司	—	—	—	—	\$ -	參考專業機構鑑 價	廠房擴充及出租	無

附表五 與關係人進、銷貨之金額達新台幣一億元或實收資本額百分之二十以上

單位：新台幣仟元

進(銷)貨之公司	交易對象	關係	交易情形				交易條件與一般交易不同之情形及原因		應收(付)票據、帳款		備註
			進(銷)貨	金額	佔總進(銷)貨之比率%	授信期間	單價	授信期間	餘額	佔總應收(付)票據、帳款之比率%	
本公司	啟華科技股份有限公司	本公司之孫公司	進貨	\$ 153,063	6	2~3個月	-	-	(\$ 19,370)	(7)	
	洋華光電股份有限公司	實質關係人	"	134,533	5	"	-	-	(81,387)	(30)	

(一)本公司與關係人間之進、銷貨，係屬合作外銷或產銷分工性質之方式，故與關係人間之進、銷貨價係屬雙方議定。

(二)本公司與關係人間之進、銷貨之收(付)款條件，除啟華科技股份有限公司係視其資金之需求狀況而定外，餘與非關係人並無重大差異。

附表六 被投資公司名稱、所在地區.....等相關資訊

單位：新台幣仟元／美金仟元／港幣仟元／仟股

投資公司名稱	被投資公司名稱	所在地區	主要營業項目	原始投資金額		期末持		有被投資公司 帳面金額	本期認列之 投資損益	本期認列之 投資損益	備註
				本期	期末	上期	期末				
本公司	秀森實業股份有限公司 合機貝里斯投資有限公司	南投市成功三路 353 號 貝里斯市	自動穩壓器等之製造買賣業務 投資業務	\$ 89,399	\$ 89,399	5,079	25.73	\$ 53,718	(\$ 1,421)	(\$ 366)	子公司
				542,921 (USD 16,090) (HKD 1,000)	542,921 (USD 16,090) (HKD 1,000)	16,219	100.00	401,725	(32,546) (USD -985)	(32,546) (USD -985)	
合機貝里斯投資 有限公司	啟華科技股份有限公司 MIDORI MARK (H.K.) LIMITED COMMODITY CABLES, INC	Units 803-5 8/F Nan Fung Tower 173 Des Voeux Rd. Central H.K 香港新界葵芳興路 223 號新 都會廣場第 2 座 2911 室 4180 Capital View Drive Suwanee, GA 30024	其他繞線（電源電纜）之產銷 各種面板製造 電源電纜之買賣	USD 15,227	USD 15,227	70,913	100.00	386,109 (USD 12,070)	(32,610) (HKD -7,650)	(32,610) (HKD -7,650)	孫公司
				USD 539	USD 539	2,325	21.83	- (USD -)	(15,529) (HKD -3,643)	(223) (HKD -52)	
				USD 420	USD 420	0.21	21.00	15,263 (USD 477)	1,603 (USD 49)	337 (USD 10)	

上列採權益法評價之被投資公司－合機貝里斯投資有限公司於九十八年十二月三十一日持有有價證券情形詳附表七說明。

附表七 本公司有控制力之轉投資公司期末持有有價證券情形

單位：新台幣仟元／美金仟元／仟股

持有之公司	有價證券種類及名稱	與有價證券發行人之關係	帳列科目	期末				備註
				股數	帳面金額	持股比例%	市價	
合機貝里斯投資有限公司	票： 啟華科技股份有限公司	子公司	採權益法之長期股權投資	70,913	\$ 386,109 (USD 12,070)	100.00	\$ -	
	MIDORI MARK (H.K.) LIMITED	採權益法評價之被投資公司	"	2,325	-	21.83	-	
	COMMODITY CABLES, INC	採權益法評價之被投資公司	"	0.21	15,263 (USD 477)	21.00	-	

附表八 具控制力之轉投資公司與關係人進、銷貨之金額達新台幣一億元或實收資本額百分之二十以上

單位：新台幣仟元

進(銷)貨之公司	交易對象	關係	交易情形				交易條件與一般交易不同之情形及原因		應收(付)票據、帳款		備註
			進(銷)貨	金額	佔總進(銷)貨之比率%	授信期間	單價	授信期間	餘額	佔總應收(付)票據、帳款之比率%	
啟華科技股份有限公司	合機電線電纜股份有限公司	母 公 司	銷 貨	\$ 153,063	61	2~3 個月	-	-	\$ 19,370	81	

五、最近年度經會計師查核簽證之母子公司合併財務報表

(一)會計師查核報告

(二)資產負債表

(三)損益表

(四)股東權益變動表

(五)現金流量表

(六)附註

會計師查核報告

合機電線電纜股份有限公司 公鑒：

合機電線電纜股份有限公司及子公司民國九十八年及九十七年十二月三十一日之合併資產負債表，暨民國九十八年及九十七年一月一日至十二月三十一日之合併損益表、合併股東權益變動表及合併現金流量表，業經本會計師查核竣事。上開合併財務報表之編製係管理階層之責任，本會計師之責任則為根據查核結果對上開合併財務報表表示意見。

本會計師係依照會計師查核簽證財務報表規則暨一般公認審計準則規劃並執行查核工作，以合理確信合併財務報表有無重大不實表達。此項查核工作包括以抽查方式獲取合併財務報表所列金額及所揭露事項之查核證據、評估管理階層編製合併財務報表所採用之會計原則及所作之重大會計估計，暨評估合併財務報表整體之表達。本會計師相信此項查核工作可對所表示之意見提供合理之依據。

依本會計師之意見，第一段所述合併財務報表在所有重大方面係依照證券發行人財務報告編製準則及一般公認會計原則編製，足以允當表達合機電線電纜股份有限公司及子公司民國九十八年及九十七年十二月三十一日之合併財務狀況，暨民國九十八年及九十七年一月一日至十二月三十一日之合併經營成果與合併現金流量。

如財務報表附註三所述，合機電線電纜股份有限公司及子公司自民國九十八年一月一日起，採用新修訂之財務會計準則公報第十號「存貨之會計處理準則」。

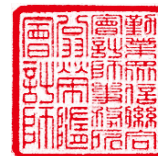
勤業眾信聯合會計師事務所
會計師 劉 水 恩

劉水恩



會計師 翁 榮 隨

翁榮隨



財政部證券暨期貨管理委員會核准文號
台財證六字第 0920123784 號

財政部證券暨期貨管理委員會核准文號
台財證六字第 0920123784 號

中 華 民 國 九 十 九 年 三 月 十 一 日

合機電線重慶股份有限公司及子公司

合併資產負債表

民國九十八年十二月三十一日

單位：新台幣仟元

代 碼	資 產	九十八年十二月三十一日		九十七年十二月三十一日		代 碼	負 債 及 股 東 權 益	九十八年十二月三十一日		九十七年十二月三十一日	
		金 額	%	金 額	%			金 額	%	金 額	%
	流動資產						流動負債				
1100	現金及約當現金(附註二及四)	\$ 117,198	1	\$ 156,950	3	2100	短期借款(附註十一)	\$ 27,387	-	\$ 396,246	9
1120	應收票據淨額(附註二及五)	40,530	1	47,120	1	2110	應付短期票券(附註十二)	-	-	74,933	2
1130	應收票據—關係人淨額(附註二、五及二十)	16,000	-	37,291	1	2120	應付票據	97,372	1	82,224	2
1140	應收帳款淨額(附註二及五)	209,857	2	202,316	4	2130	應付票據—關係人(附註二十)	63,347	1	14,224	-
1150	應收帳款—關係人淨額(附註二、五及二十)	11,580	-	22,972	1	2140	應付帳款	90,218	1	138,985	3
1210	存貨淨額(附註二、三及六)	812,159	9	673,284	15	2150	應付帳款—關係人(附註二十)	18,040	-	1,262	-
1298	其他流動資產(附註二、十八、二十及二十一)	66,299	1	150,261	3	2160	應付所得稅	27,014	-	4,834	-
11XX	流動資產合計	<u>1,273,623</u>	<u>14</u>	<u>1,290,194</u>	<u>28</u>	2170	應付費用	63,685	1	56,024	1
	長期投資					2210	其他應付款	16,930	-	11,288	-
1421	採權益法之長期股權投資(附註二及七)	68,981	1	62,505	2	2270	一年內到期長期借款(附註十三)	66,985	1	145,854	3
1450	備供出售金融資產—非流動(附註二及八)	4,847,455	53	6,615	-	2298	其他流動負債(附註二及六)	56,640	1	30,450	1
1480	以成本衡量之金融資產—非流動(附註二及九)	179,559	2	456,412	10	21XX	流動負債合計	<u>527,618</u>	<u>6</u>	<u>956,324</u>	<u>21</u>
14XX	長期投資合計	<u>5,095,995</u>	<u>56</u>	<u>525,532</u>	<u>12</u>		長期負債				
	固定資產(附註二、十及二十一)					2420	長期借款(附註十三)	303,686	3	318,123	7
	成 本					28XX	其他負債(附註二十)	54,389	1	48,784	1
1501	土 地	264,021	3	214,337	5	2XXX	負債合計	<u>885,693</u>	<u>10</u>	<u>1,323,231</u>	<u>29</u>
1521	房屋及建築物	1,149,266	13	1,114,609	25		母公司股東權益				
1531	機器設備	2,353,101	26	2,224,196	49	3110	股本(附註十五)				
1611	出租資產	723,340	8	584,382	13		普通股股本	2,338,492	26	2,292,639	51
1681	什項設備	382,998	4	282,223	6		資本公積				
15X1	小 計	4,872,726	54	4,419,747	98	3210	股票發行溢價	605,070	7	605,070	13
15X9	累計折舊	(2,226,125)	(25)	(1,976,197)	(44)	3280	其他	43,345	-	43,345	1
1670	未完工程及預付設備款	4,045	-	226,621	5		保留盈餘(附註十六)				
15XX	固定資產淨額	<u>2,650,646</u>	<u>29</u>	<u>2,670,171</u>	<u>59</u>	3310	法定盈餘公積	135,202	2	135,202	3
18XX	其他資產(附註二、十四及十八)	42,245	1	42,481	1	3320	特別盈餘公積	20,260	-	16,896	-
1XXX	資 產 總 計	<u>\$ 9,062,509</u>	<u>100</u>	<u>\$ 4,528,378</u>	<u>100</u>	3350	未分配盈餘	470,738	5	132,255	3
						3420	累積換算調整數(附註二)	(21,260)	-	(10,995)	-
						3450	金融商品未實現損益(附註二)	4,584,969	50	(9,265)	-
						3XXX	股東權益合計	<u>8,176,816</u>	<u>90</u>	<u>3,205,147</u>	<u>71</u>
							負債及股東權益總計	<u>\$ 9,062,509</u>	<u>100</u>	<u>\$ 4,528,378</u>	<u>100</u>

後附之附註係本合併財務報表之一部分。

(請參閱勤業眾信聯合會計師事務所民國九十九年三月十一日查核報告)

董事長：楊碧綺



經理人：李新政



會計主管：林美玲



合機電線電纜股份有限公司及子公司

合併損益表

民國九十八年及九十七年一月一日至十二月三十一日

單位：新台幣仟元，惟
每股盈餘為元

代碼	九十八年度		九十七年度	
	金額	%	金額	%
	營業收入（附註二及二十）			
4100	\$2,875,004	99	\$3,081,647	95
4300	37,321	1	30,034	1
4500	8,361	-	141,349	4
4000	<u>2,920,686</u>	<u>100</u>	<u>3,253,030</u>	<u>100</u>
	營業成本（附註二、三、六、十七及二十）			
5110	2,696,988	92	3,191,148	98
5300	11,452	1	11,308	-
5500	5,771	-	111,184	4
5000	<u>2,714,211</u>	<u>93</u>	<u>3,313,640</u>	<u>102</u>
5910	<u>206,475</u>	<u>7</u>	<u>(60,610)</u>	<u>(2)</u>
	營業費用（附註十七）			
6100	66,164	2	83,804	3
6200	47,453	2	51,045	1
6300	21,866	1	27,619	1
6000	<u>135,483</u>	<u>5</u>	<u>162,468</u>	<u>5</u>
6900	<u>70,992</u>	<u>2</u>	<u>(223,078)</u>	<u>(7)</u>
	營業外收入及利益			
7122	74,229	3	10,204	1
7140	308,834	11	74,640	2
7160	1,497	-	829	-
7250	-	-	7,462	-
7480	12,024	-	25,824	1
7100	<u>396,584</u>	<u>14</u>	<u>118,959</u>	<u>4</u>

（接次頁）

(承前頁)

代碼	九 十 八 年 度			九 十 七 年 度						
	金	額	%	金	額	%				
	營業外損失及費用									
7510	\$	14,933	1	\$	47,303	2				
7521										
		252	-	13,467		-				
7880		655	-	2,767		-				
7500										
		<u>15,840</u>	<u>1</u>	<u>63,537</u>		<u>2</u>				
7900	稅前淨利 (損)	451,736	15	(167,656)	(5)					
8110	所得稅費用 (利益) (附註二及十八)	<u>64,036</u>	<u>2</u>	(<u>49,619</u>)	(<u>1</u>)					
9600	合併總純益 (損) (附註三)	<u>\$ 387,700</u>	<u>13</u>	(<u>\$ 118,037</u>)	(<u>4</u>)					
	歸屬予：									
9601	母公司股東	\$ 387,700	13	(\$ 118,037)	(4)					
9602	少數股權	<u>-</u>	<u>-</u>	<u>-</u>	<u>-</u>					
		<u>\$ 387,700</u>	<u>13</u>	(<u>\$ 118,037</u>)	(<u>4</u>)					
代碼		稅	前	稅	後	稅	前	稅	後	
	每股盈餘 (附註三及十九)									
9750	基本每股盈餘 (虧損)	<u>\$ 1.93</u>		<u>\$ 1.66</u>		<u>(\$ 0.72)</u>		<u>(\$ 0.50)</u>		
9850	稀釋每股盈餘	<u>\$ 1.93</u>		<u>\$ 1.66</u>		<u>\$ -</u>		<u>\$ -</u>		

後附之附註係本合併財務報表之一部分。

(請參閱勤業眾信聯合會計師事務所民國九十九年三月十一日查核報告)

董事長：楊碧綺



經理人：李新政



會計主管：林美玲



合機電線電纜股份有限公司及子公司
合併股東權益變動表
民國九十八年及九十七年一月一日起至十二月三十一日

單位：新台幣仟元

	股本		盈餘			累積換算調整數	金融商品		合計
	普通股	資本公積	法定盈餘公積	特別盈餘公積	未分配盈餘		未實現損益	商品	
九十七年一月一日餘額	\$ 2,292,639	\$ 648,256	\$ 133,467	\$ 17,059	\$ 251,864	(\$ 17,453)	\$ 556	\$ 3,326,388	
九十六年度盈餘分配：									
法定盈餘公積	-	-	1,735	-	(1,735)	-	-	-	
特別盈餘公積	-	-	-	(163)	163	-	-	-	
九十七年度合併淨損	-	-	-	-	(118,037)	-	-	(118,037)	
備供出售金融資產未實現損益之變動	-	-	-	-	-	-	(7,492)	(7,492)	
依持股比例認列被投資公司金融商品未實現損益之變動	-	-	-	-	-	-	(2,329)	(2,329)	
依持股比例認列被投資公司庫藏股之變動	-	159	-	-	-	-	-	159	
累積換算調整數之變動	-	-	-	-	-	6,458	-	6,458	
九十七年十二月三十一日餘額	2,292,639	648,415	135,202	16,896	132,255	(10,995)	(9,265)	3,205,147	
九十七年度盈餘分配：									
特別盈餘公積	-	-	-	3,364	(3,364)	-	-	-	
股票股利	45,853	-	-	-	(45,853)	-	-	-	
九十八年度合併淨利	-	-	-	-	387,700	-	-	387,700	
備供出售金融資產未實現損益之變動	-	-	-	-	-	-	4,587,119	4,587,119	
依持股比例認列被投資公司金融商品未實現損益之變動	-	-	-	-	-	-	7,115	7,115	
累積換算調整數之變動	-	-	-	-	-	(10,265)	-	(10,265)	
九十八年十二月三十一日餘額	\$ 2,338,492	\$ 648,415	\$ 135,202	\$ 20,260	\$ 470,738	(\$ 21,260)	\$ 4,584,969	\$ 8,176,816	

後附之附註係本合併財務報表之一部分。

(請參閱勤業眾信聯合會計師事務所民國九十九年三月十一日查核報告)

董事長：楊碧綺



經理人：李新政



會計主管：林美玲



合機電線電纜股份有限公司及子公司

合併現金流量表

民國九十八年及九十七年一月一日至十二月三十一日

單位：新台幣仟元

	九十八年度	九十七年度
營業活動之現金流量		
合併總純益（損失）	\$ 387,700	(\$ 118,037)
呆帳損失（迴轉利益）	3,720	(7,462)
存貨跌價（回升利益）損失	(168,149)	198,338
折舊及攤銷費用	263,254	270,951
處分投資利益	(308,834)	(74,640)
採權益法認列投資損失	252	13,467
遞延所得稅	36,973	(54,545)
其他	(1,466)	(1,417)
營業資產及負債之淨變動		
應收帳款及票據	28,012	493,533
其他應收款	(1,630)	14,342
存貨	29,992	124,365
其他流動資產	4,245	(13,025)
應付帳款及票據	32,282	(76,822)
應付所得稅	22,180	(1,341)
應付費用	7,661	(2,190)
其他應付款	5,642	2,158
其他流動負債	<u>26,190</u>	<u>(26,488)</u>
營業活動之淨現金流入	<u>368,024</u>	<u>741,187</u>
投資活動之現金流量		
受限制資產減少	46,172	2,043
取得備供出售金融資產	(1,285)	(3,500)
出售備供出售金融資產價款	333,251	-
取得以成本衡量之金融資產	-	(48,750)
出售以成本衡量之金融資產價款	-	119,640
出售固定資產價款	206	68
購置固定資產價款	(246,690)	(65,653)
遞延費用增加	(7,083)	(10,737)
存出保證金減少	1,179	3,455
其他資產增加	<u>(341)</u>	<u>(256)</u>
投資活動之淨現金流入（出）	<u>125,409</u>	<u>(3,690)</u>

（接次頁）

(承前頁)

	<u>九十八年度</u>	<u>九十七年度</u>
融資活動之現金流量		
短期借款減少	(\$ 368,859)	(\$ 694,735)
應付短期票券(減少)增加	(74,933)	54,963
舉借長期負債	180,000	6,300
償還長期負債	(273,306)	(121,382)
存入保證金增加(減少)	<u>5,605</u>	<u>(6,316)</u>
融資活動之淨現金流出	<u>(531,493)</u>	<u>(761,170)</u>
現金及約當現金淨減少數	(38,060)	(23,673)
匯率影響數	(1,692)	1,637
期初現金及約當現金餘額	<u>156,950</u>	<u>178,986</u>
期末現金及約當現金餘額	<u>\$ 117,198</u>	<u>\$ 156,950</u>
現金流量資訊之補充揭露		
本期支付利息(不含資本化利息)	<u>\$ 15,924</u>	<u>\$ 48,661</u>
本期支付所得稅	<u>\$ 4,884</u>	<u>\$ 6,266</u>
不影響現金流量之投資及融資活動		
一年內到期之長期負債	<u>\$ 66,985</u>	<u>\$ 145,854</u>

後附之附註係本合併財務報表之一部分。

(請參閱勤業眾信聯合會計師事務所民國九十九年三月十一日查核報告)

董事長：楊碧綺



經理人：李新政



會計主管：林美玲



合機電線電纜股份有限公司及子公司

合併財務報表附註

民國九十八及九十七年度

(金額除另予註明者外，係以新台幣仟元為單位)

一、公司沿革及合併政策

(一) 公司沿革

合機電線電纜股份有限公司(以下簡稱本公司)於七十八年奉准設立，工廠設於桃園縣觀音鄉，從事銅、塑膠等買賣；電線、電纜製造、買賣及安裝工程；並經營前述相關業務之進出口貿易。本公司股票自八十九年九月起在台灣證券交易所上市買賣。

子公司 HOLDKEY (BELIZE) INVESTMENTS LIMITED (以下簡稱合機貝里斯)，以投資各種生產事業為主要業務。

孫公司啟華科技股份有限公司(以下簡稱啟華公司)籌設於二〇〇〇年八月，並於二〇〇〇年九月一日辦妥設立登記，主要營業項目為電線、電纜製造及買賣等。

合併公司九十八年及九十七年十二月三十一日員工人數分別為379人及432人。

(二) 合併政策

合併公司之合併財務報表係依財務會計準則公報第七號「合併財務報表」之規定，將具有控制能力之重要被投資公司編入合併財務報表，所有合併公司間之重要內部交易，於編製合併財務報表時均已消除，九十八及九十七年度列入編製合併財務報表之子公司如下：

<u>投資公司名稱</u>	<u>子 公 司 名 稱</u>	<u>九十八年十二月三十一日持有股權百分比</u>	<u>九十八年度編入合併財務狀況</u>	<u>九十七年度編入合併財務狀況</u>
本公司	合機貝里斯	100.00%	是	是
合機貝里斯	啟華公司	100.00%	是	是

二、重要會計政策之彙總說明

合併公司財務報表係依照證券發行人財務報告編製準則及一般公認會計原則編製。依照前述準則及原則編製財務報表時，合併公司對於備抵呆帳、存貨跌價損失、固定資產折舊、退休金、長期工程合約損失以及員工分紅及董監酬勞費用等之提列，必須使用合理之估計金額，因估計涉及判斷，實際結果可能有所差異。

重要會計政策彙總說明如下：

資產與負債區分流動與非流動之標準

流動資產包括現金及約當現金，以及主要為交易目的而持有之資產或預期於資產負債表日後一年內變現之資產；固定資產、無形資產及其他不屬於流動資產之資產為非流動資產。流動負債包括主要為交易目的而發生之負債，以及須於資產負債表日後一年內清償之負債，負債不屬於流動負債者為非流動負債。

備供出售金融資產

備供出售金融資產於原始認列時，以公平價值衡量，並加計取得之交易成本；後續評價以公平價值衡量，且其價值變動列為股東權益調整項目，累積之利益或損失於金融資產除列時，列入當期損益。依交易慣例購買或出售金融資產時，採用交易日會計處理。

公平價值之基礎：上市（櫃）證券係資產負債表日之收盤價。

現金股利於除息日認列收益，但依據投資前淨利宣告之部分，係自投資成本減除。股票股利不列為投資收益，僅註記股數增加，並按增加後之總股數重新計算每股成本。

若有減損之客觀證據，則認列減損損失。若後續期間減損金額減少，備供出售權益商品之減損減少金額認列為股東權益調整項目。

銷貨收入認列及應收帳款、備抵呆帳

合併公司係於貨物之所有權及顯著風險移轉予客戶時認列銷貨收入，因其獲利過程大部分已完成，且已實現或可實現。

備抵呆帳係按應收款項之收回可能性評估提列。合併公司係依據對客戶之應收帳款帳齡分析、信用評等及經濟環境等因素，定期評估應收帳款之收回可能性。

存 貨

存貨包括原料、物料、製成品及在製品。九十七年十二月三十一日以前，存貨係以成本與市價孰低計價，比較成本與市價時係以全體項目為基礎，又原料及物料係以重置成本為市價，而製成品及在製品則以淨變現價值為市價。如附註三所述，九十八年一月一日起，存貨係以成本與淨變現價值孰低計價，比較成本與淨變現價值時除同類別存貨外係以個別項目為基礎。淨變現價值係指在正常情況下之估計售價減除至完工尚需投入之成本及銷售費用後之餘額。存貨成本之計算採用加權平均法。

在建工程、預收工程款、工程收入工程成本

本公司所承包之長期工程合約，除工程成本無法合理預估或工程承包帳款之收現可能性有重大不確定或工程期間於一年內完成者，採全部完工法認列工程損益外；其餘皆採完工比例法。預估工程成本高於工程包價時，不論採用何種方法，均於發生年度全額認列為工程損失。

在建工程包括工程成本加估計利益，或減估計損失。期末在建工程餘額大於依約預先收取之工程款（帳列於預收工程款項下）時，其淨額列為流動資產；反之，則列為流動負債。

在建工程合約係按完工比例法及全部完工法認列銷貨收入。在完工比例法下，銷貨收入係依據投入成本佔估計總成本之比例衡量估列；估計之在建工程損失，則於確定時如數認列；在全部完工法下，待工程完工時再將預收工程款及在建工程分別轉列為銷貨收入及銷貨成本。

在建工程係以實際成本加估計之工程利益減預收工程款為計價基礎。

以成本衡量之金融資產

無法可靠衡量公平價值之權益商品投資，包括未上市（櫃）股票及興櫃股票等，以原始認列之成本衡量。股利之會計處理，與備供出售金融資產相同。若有減損之客觀證據，則認列減損損失，此減損金額不予迴轉。

採權益法之長期股權投資

合併公司對被投資公司持有表決權股份達百分之二十以上或具有重大影響力者，採用權益法評價，依財務會計準則公報第二十三號「期中財務報表之表達及揭露」之規定，對持股百分之五十（含）以上之長期股權投資採權益法處理；對持有被投資公司股權百分之二十以上至百分之五十（具有重大影響力）者於編製第一季財務報表得免按權益法處理，編製前三季期中財務報表時，認列投資損益至上半年度止。

取得股權或首次採用權益法時，投資成本與股權淨值間之差額，按二十年平均攤銷。惟自九十五年一月一日起，依新修訂財務會計準則公報之規定，改為先將投資成本予以分析處理，投資成本超過可辨認淨資產公平價值部分列為商譽。商譽不予攤銷。若可辨認淨資產公平價值超過投資成本，則其差額就各非流動資產（非採權益法評價之金融資產、待處分資產、遞延所得稅資產及預付退休金或其他退休給付除外）公平價值等比例減少之，仍有差額時列為非常損益。自九十五年一月一日起，其以前取得之採權益法長期股權投資，尚未攤銷之餘額屬投資成本超過所取得股權淨值者，比照商譽處理，不再攤銷；原投資成本與股權淨值間之差額屬遞延貸項部分，依剩餘攤銷年限繼續攤銷。

合併公司與採權益法被投資公司順流交易所產生之利益，按持股比例予以消除；惟如合併公司對該被投資公司有控制能力，則予全部消除。合併公司與採權益法被投資公司逆流交易所產生之利益，按持股比例予以消除。

被投資公司發行新股時，若未按持股比例認購，致使持股比例發生變動，並因而使投資之股權淨值發生增減時，其增減數調整資本公積及長期投資；前項調整如應借記資本公積，而長期投資所產生之資本公積餘額不足時，其差額借記保留盈餘。

合併公司對具重大影響力之被投資公司，因認列其虧損致使對該被投資公司之長期投資及墊款帳面餘額為負數時，除合併公司意圖繼續支持，或該被投資公司之虧損係屬短期性質，有充分證據顯示將於

未來短期內回復獲利之營運外，其投資損失之認列以使對該公司投資及墊款之帳面餘額降至零為限。

固定資產（含出租資產）

固定資產以成本減累計折舊計價。固定資產購建期間為該項資產所支出款項而負擔之利息，予以資本化列為固定資產之成本。重大之更新及改良作為資本支出；修理及維護支出則作為當期費用。

折舊採用直線法依下列耐用年限計提：建築物及附屬設備，五年至五十年；機器設備，三年至十四年；運輸設備，五年；什項設備，三年至十年。

耐用年限屆滿仍繼續使用之固定資產，則就其殘值按重行估計可使用年數繼續提列折舊。

固定資產出售或報廢時，其相關成本、累計折舊、累計減損均自帳上減除。處分固定資產之利益或損失，列為當期之營業外利益或損失。

遞延費用

遞延費用按其性質，依直線法分三至十年平均攤提。

資產減損

倘資產（主要為固定資產與採權益法評價之長期股權投資）以其相關可回收金額衡量帳面價值有重大減損時，就其減損部分認列損失。嗣後若資產可回收金額增加時，將減損損失之迴轉認列為利益，惟資產於減損損失迴轉後之帳面價值，不得超過該項資產在未認列減損損失之情況下，減除應提列攤銷後之帳面價值。

進行減損測試時，商譽係分攤到本公司預計能享受合併綜效之各相關現金產生單位。商譽所屬現金產生單位除有跡象顯示可能減損外，每年應藉由各單位帳面價值（包含商譽）與其可回收金額之比較，進行各單位之減損測試。各單位之可回收金額若低於其帳面價值，減損損失先就已分攤至該現金產生單位之商譽，減少其帳面價值。次就其餘減損損失再依現金產生單位中各資產帳面價值等比例分攤至各資產。已認列之商譽減損損失不得迴轉。

對僅具重大影響力而未具控制能力之長期股權投資，則以個別長期股權投資帳面價值（含商譽）為基礎，比較個別投資之可回收金額與帳面價值以計算該投資之減損損失。

退休金

本公司屬確定給付退休辦法之退休金係按精算結果認列；屬確定提撥退休辦法之退休金，係於員工提供服務之期間，將應提撥之退休金數額認列為當期費用。

本公司確定給付退休辦法發生縮減或清償時，將縮減或清償損益列入當期之淨退休金成本。

本公司以外的合併個體皆依據當地政府法令規定提撥退休金，並於提撥時認為費用。

所得稅

本公司所得稅作同期間及跨期間之分攤，可減除暫時性差異、虧損扣抵及未使用投資抵減之所得稅影響數認列為遞延所得稅資產，並評估其可實現性，認列備抵評價金額；應課稅暫時性差異之所得稅影響數則認列為遞延所得稅負債。遞延所得稅資產或負債依其相關資產或負債之分類劃分為流動或非流動項目，無相關之資產或負債者，依預期回轉期間劃分為流動或非流動項目。

本公司購置機器設備、研究發展及人才培訓等支出所產生之所得稅抵減，採用當期認列法處理。

本公司以前年度應付所得稅之調整，列入當期所得稅。

本公司依所得稅法規定計算之未分配盈餘加徵百分之十所得稅列為股東會決議年度之所得稅費用。

合機貝里斯為註冊於貝里斯市之公司，依據當地法律享有免稅之優惠，故不作所得稅費用估算。

啟華公司之所得稅費用係根據註冊地香港之法律規定估列所得稅費用。

外幣交易及外幣財務報表之換算

合併公司所有國外營運機構外幣財務報表之換算如下：資產及負債科目均按資產負債表日之即期匯率換算；股東權益按歷史匯率換算；股利按宣告日之匯率換算；損益科目按加權平均匯率換算；外幣財務報表換算所產生之兌換差額列入換算調整數，列於股東權益之調整項目，俟國外營運機構出售或清算時併入損益計算。

非衍生性商品之外幣交易所產生之各項外幣資產、負債、收入或費用，按交易日之即期匯率折算新台幣金額入帳。外幣資產及負債實際收付結清時所產生之兌換差額，作為當期損益。

資產負債表日之外幣貨幣性資產或負債，按該日即期匯率予以調整，兌換差額列為當期損益。

外幣長期投資按權益法計價者，以被投資公司之外幣財務報表換算後所得之股東權益做為依據，兌換差額列入累積換算調整數，作為股東權益之調整項目。

重分類

九十七年度之財務報表若干項目經重分類，俾配合九十八年度財務報表之表達。

三、會計變動之理由及其影響

存貨之會計處理準則

合併公司自九十八年一月一日起採用新修訂之財務會計準則公報第十號「存貨之會計處理準則」。主要之修訂包括(一)存貨以成本與淨變現價值孰低者衡量，且除同類別存貨外應逐項比較之；(二)未分攤固定製造費用於發生當期認列為銷貨成本；及(三)異常製造成本及存貨跌價損失（或回升利益）應分類為銷貨成本。此項會計變動，使九十八年稅後淨利減少 46,382 仟元，稅後基本每股盈餘減少 0.20 元。本公司亦重分類九十七年度營業外損失 198,338 仟元至銷貨成本。

員工分紅及董監酬勞會計處理

合併公司自九十七年一月一日起，採用財團法人中華民國會計研究發展基金會於九十六年三月發布（九六）基秘字第○五二號函，員工分紅及董監酬勞應視為費用，而非盈餘之分配。此項會計變動，對九十七年度財務報表並無重大影響。

四、現金及約當現金

	九 十 八 年 十二月三十一日	九 十 七 年 十二月三十一日
現 金	\$ 855	\$ 500
支票存款	18,587	572
活期存款	92,090	155,416
定期存款	<u>5,666</u>	<u>462</u>
	<u>\$117,198</u>	<u>\$156,950</u>

五、應收款項

	九 十 八 年 十二月三十一日	九 十 七 年 十二月三十一日
應收票據		
非關係人	\$ 41,129	\$ 47,624
減：備抵呆帳－非關係人	(<u>599</u>)	(<u>504</u>)
	<u>\$ 40,530</u>	<u>\$ 47,120</u>
關係人	\$ 16,457	\$ 37,668
減：備抵呆帳－關係人	(<u>457</u>)	(<u>377</u>)
	<u>\$ 16,000</u>	<u>\$ 37,291</u>
應收帳款		
非關係人	\$212,600	\$204,149
讓與銀行之應收帳款	3,514	4,243
減：讓與應收帳款銀行預 支款	(<u>3,162</u>)	(<u>4,031</u>)
減：備抵呆帳－非關係人	(<u>3,095</u>)	(<u>2,045</u>)
	<u>\$209,857</u>	<u>\$202,316</u>
關係人	\$ 14,307	\$ 23,204
減：備抵呆帳－關係人	(<u>2,727</u>)	(<u>232</u>)
	<u>\$ 11,580</u>	<u>\$ 22,972</u>

六、存 貨

	九 十 八 年 十二月三十一日	九 十 七 年 十二月三十一日
製成品(含商品)	\$ 176,570	\$ 167,173
在 製 品	264,201	193,843
原 料	359,696	302,414
物 料	9,153	8,504
在建工程	<u>2,539</u>	<u>1,350</u>
	<u>\$ 812,159</u>	<u>\$ 673,284</u>

九十八年及九十七年十二月三十一日之備抵存貨跌價損失分別為41,539仟元及209,641仟元。

九十八及九十七年度與存貨相關之之營業成本分別為2,702,759仟元及3,302,332仟元。九十八及九十七年度之營業成本分別包括存貨淨變現價值回升利益168,149仟元及存貨跌價損失198,338仟元。

(一) 在建工程減預收工程款後餘額或預收工程款減在建工程後餘額

工 程 名 稱	九 十 八 年 十 二 月 三 十 一 日			
	在 建 工 程	預 收 工 程 款	在 建 工 程 減 預 收 工 程 款 後 餘 額	預 收 工 程 款 減 在 建 工 程 後 餘 額
C	\$ 33,352	\$ 32,285	\$ 1,067	\$ -
D	48,469	92,590	-	44,121
E	41,824	41,014	810	-
其 他	<u>9,970</u>	<u>9,308</u>	<u>662</u>	<u>-</u>
	<u>\$ 133,615</u>	<u>\$ 175,197</u>	<u>\$ 2,539</u>	<u>\$ 44,121</u>

工 程 名 稱	九 十 七 年 十 二 月 三 十 一 日			
	在 建 工 程	預 收 工 程 款	在 建 工 程 減 預 收 工 程 款 後 餘 額	預 收 工 程 款 減 在 建 工 程 後 餘 額
B	\$ 32,615	\$ 46,680	\$ -	\$ 14,065
D	38,786	38,524	262	-
E	32,815	32,026	789	-
其 他	<u>319</u>	<u>669</u>	<u>299</u>	<u>649</u>
	<u>\$ 104,535</u>	<u>\$ 117,899</u>	<u>\$ 1,350</u>	<u>\$ 14,714</u>

(二) 九十八年度重要承包工程明細如下：

工 程 預 定 完 工 名 稱 年 度	工 程 合 約 價 款	估 計 總 成 本	完 工 率 %	九 十 八 年 度 已 認 列 累 積 利 益
C 九十九年度	\$ 39,830	\$ 36,113	92.35	\$ -
D 九十九年度	99,048	68,381	70.88	-
E 九十九年度	52,517	48,654	85.96	-

七、採權益法之長期股權投資

被 投 資 公 司	九 十 八 年 十 二 月 三 十 一 日		九 十 七 年 十 二 月 三 十 一 日	
	金 額	持 股 %	金 額	持 股 %
非上市(櫃)公司				
秀森實業公司	\$ 53,718	25.73	\$ 46,969	25.39
COMMODITY CABLES, INC	15,263	21.00	15,315	21.00
MIDORI MARK (H.K.) LIMITED	-	21.83	221	26.88
	<u>\$ 68,981</u>		<u>\$ 62,505</u>	

九十八及九十七年度按權益法認列投資(損)益之內容如下：

	九 十 八 年 度	九 十 七 年 度
秀森實業公司	(\$ 366)	(\$ 9,757)
COMMODITY CABLES, Inc.	337	(42)
MIDORI MARK (H.K) LIMITED	(223)	(3,668)
	<u>(\$ 252)</u>	<u>(\$ 13,467)</u>

九十八及九十七年度按權益法認列之投資損益，係依據各被投資公司同期間經會計師查核之財務報表認列。

八、備供出售金融資產－非流動

	九 十 八 年 十 二 月 三 十 一 日	九 十 七 年 十 二 月 三 十 一 日
國內上市(櫃)股票	<u>\$ 4,847,455</u>	<u>\$ 6,615</u>

九、以成本衡量之金融資產

被 投 資 公 司	九 十 八 年 十 二 月 三 十 一 日		九 十 七 年 十 二 月 三 十 一 日	
	金 額	持 股 %	金 額	持 股 %
嵩益實業公司	\$ 102,221	5.32	\$ 102,221	5.32
洋華光電公司	-	-	276,853	12.54
邦凱工業公司	24,068	11.16	24,068	11.15
富致科技公司	4,520	4.15	4,520	4.15
華矽半導體公司	33,750	3.26	33,750	3.26
智盛全球公司(原名:富景 科技公司)	15,000	1.16	15,000	5.00
	<u>\$ 179,559</u>		<u>\$ 456,412</u>	

本公司所持有之上述股票投資，因無活絡市場公開報價且其公平價值無法可靠衡量，故以成本衡量。

十、固定資產

	九 十 八 年 十 二 月 三 十 一 日			九 十 七 年 十 二 月 三 十 一 日
	成 本	累 計 折 舊	帳 面 價 值	帳 面 價 值
土 地	\$ 264,021	\$ -	\$ 264,021	\$ 214,337
房屋及建築	1,149,266	(293,251)	856,015	853,533
機器設備	2,353,101	(1,619,255)	733,846	784,706
出租資產－土地	192,561	-	192,561	121,196
出租資產－房屋 及建築	530,779	(89,050)	441,729	385,588
什項設備	382,998	(224,569)	158,429	84,190
未完工程及預付 設備款	4,045	-	4,045	226,621
	<u>\$4,876,771</u>	<u>(\$2,226,125)</u>	<u>\$2,650,646</u>	<u>\$2,670,171</u>

九十八年及九十七年十二月三十一日合併公司固定資產提供抵押擔保情形，請參閱附註二十一。

十一、短期借款

	九 十 八 年 十 二 月 三 十 一 日	九 十 七 年 十 二 月 三 十 一 日
信用狀借款	\$ 17,387	\$ 131,246
週轉性借款	10,000	265,000
	<u>\$ 27,387</u>	<u>\$ 396,246</u>

九十八年及九十七年十二月三十一日上項各借款利率為 1.12%~1.38% 及 1.70%~4.47%。

十二、應付短期票券

	九十八年十二月三十一日		九十七年十二月三十一日	
	利率 %	金額	利率 %	金額
應付商業本票	-	\$ -	2.29	\$ 75,000
減：應付短期票券折價		-		(67)
		<u>\$ -</u>		<u>\$ 74,933</u>

十三、長期借款

債權人	九十八年十二月三十一日	九十七年十二月三十一日
銀行借款		
台銀仁愛	\$ -	\$ 30,950
兆豐銀行	150,000	220,688
彰化銀行	55,004	67,672
合作金庫	-	20,000
華南銀行	69,667	124,667
台北富邦	96,000	-
	<u>370,671</u>	<u>463,977</u>
減：一年內到期長期借款	(66,985)	(145,854)
	<u>\$303,686</u>	<u>\$318,123</u>

上列借款利率九十八年及九十七年十二月三十一日分別為 1.58%~2.36% 及 2.325%~4.65%。長期負債依還款期限區分如下：

到期日	金額
99.01.01-99.12.31	\$ 66,985
100.01.01-100.12.31	116,795
101.01.01-101.12.31	117,112
102.01.01-102.12.31	41,937
103.01.01 以後	27,842
	<u>\$370,671</u>

十四、員工退休金

適用「勞工退休金條例」之退休金制度，係屬確定提撥退休辦法，依員工每月薪資百分之六提撥至勞工保險局之個人專戶。本公司九十八及九十七年度認列之退休金成本分別為 5,128 仟元及 5,436 仟元。

適用「勞動基準法」之退休金制度，係屬確定給付退休辦法。員工退休金之支付，係根據服務年資及核准退休日前六個月平均工資（基數）計算。本公司按員工每月薪資總額百分之二提撥員工退休基金，交由勞工退休準備金監督委員會以該委員會名義存入台灣銀行之專戶。本公司九十八及九十七年度認列之退休金成本分別為 1,061 仟元及 1,268 仟元。

屬確定給付退休辦法之退休金相關資訊揭露如下：

(一) 淨退休金成本組成項目

	九 十 八 年 度	九 十 七 年 度
服務成本	\$ 1,429	\$ 1,554
利息成本	1,249	1,270
基金資產之預期報酬	(<u>1,617</u>)	(<u>1,556</u>)
淨退休金成本	<u>\$ 1,061</u>	<u>\$ 1,268</u>

(二) 退休基金提撥狀況與帳載預付退休金之調節如下：

	九 十 八 年 十二月三十一日	九 十 七 年 十二月三十一日
給付義務		
既得給付義務	(\$ 5,035)	(\$ 3,447)
非既得給付義務	(<u>34,840</u>)	(<u>31,031</u>)
累積給付義務	(39,875)	(34,478)
未來薪資增加之影響數	(<u>11,237</u>)	(<u>10,933</u>)
預計給付義務	(51,112)	(45,411)
退休基金資產公平價值	<u>59,786</u>	<u>57,996</u>
提撥狀況	8,674	12,585
未認列過渡性淨給付義務	-	-
未認列退休金損失	<u>7,020</u>	<u>2,768</u>
預付退休金	<u>\$ 15,694</u>	<u>\$ 15,353</u>
既得給付	<u>(\$ 6,224)</u>	<u>(\$ 4,568)</u>

(三) 退休金給付義務之假設為：

	九 十 八 年 十二月三十一日	九 十 七 年 十二月三十一日
折現率	2.00%	2.75%
長期平均調薪率	2.00%	2.00%
退休基金資產之預期報酬率	2.00%	2.75%

十五、股本

(一) 本公司章程額定股本 3,200,000 仟元，分為 320,000 仟股，每股面額 10 元，九十八年及九十七年十二月三十一日本公司實收資本額分別為 2,338,492 仟元及 2,292,639 仟元，均為普通股。

(二) 本公司歷年來各次增資均經主管機關核准變更登記在案，其股本組成情形如下：

	九 十 八 年 十二月三十一日	九 十 七 年 十二月三十一日
原始投資	\$ 20,000	\$ 20,000
現金增資	631,000	631,000
盈餘轉增資	842,187	796,334
資本公積轉增資	244,930	244,930
可轉換公司債轉換股本	600,375	600,375
	<u>\$ 2,338,492</u>	<u>\$ 2,292,639</u>

十六、盈餘分配

本公司配合環境及產業的特性及長期財務規劃之需求，股利政策衡量投資資金、財務結構及盈餘等情形，據以決定盈餘分配之數額及種類。

依公司法及公司章程規定，每年度決算時如有盈餘，應先提繳稅款，彌補已往虧損後提百分之十為法定盈餘公積，其餘由董事會擬具分派議案送請股東會決議行之。惟員工紅利不得低於當年度盈餘之百分之二，且加計其他分配項目及保留未分配盈餘合計為百分之百。盈餘之分派以股票股利為優先，亦得以現金股利之方式分派，惟現金股利分派之原則上不高於每年發放股東股利的百分之五十。此項盈餘提供分派之比率及股票股利與現金股利之比率，得視當年度實際獲利及資金狀況由董事會提案訂立，經股東會決議後辦理之。

九十八年度應付員工紅利估列金額為 7,754 仟元。前述員工紅利係按稅後淨利（已扣除員工分紅之金額）之 2% 計算。年度終了後，於股東會決議日時，若金額仍有變動，則依會計估計變動處理，於股東會決議年度調整入帳。

本公司九十六年度盈餘分配議案，業經股東會通過決議不分配，有關股東會決議盈餘分派情形，請至臺灣證券交易所之「公開資訊觀測站」查詢。

本公司九十七年度盈餘分配案原業經股東常會於九十八年六月十日決議通過；惟本公司董事會於九十八年七月十七日決議修正九十七年度盈餘分配案，擬議不配發員工紅利 1,000 仟元，業經九十八年九月八日召開股東臨時會決議通過。有關本公司董事會通過擬議及股東臨時會決議之員工紅利及董監酬勞資訊，請至臺灣證券交易所「公開資訊觀測站」查詢。

	盈餘分配案	每股股利（元）
	九十七年度	九十七年度
特別盈餘公積	\$ 3,364	\$ -
股東紅利—股票	45,853	0.2
員工紅利—現金	-	-

本公司九十八年度盈餘分配議案，截至會計師查核報告書出具日止，尚未經董事會通過，有關董事會通過擬議及股東會決議盈餘分派情形，請至臺灣證券交易所之「公開資訊觀測站」查詢。

十七、用人、折舊及攤銷費用

功能別 性質別	九十八年度			九十七年度		
	屬於營業 成本者	屬於營業 費用者	合計	屬於營業 成本者	屬於營業 費用者	合計
用人費用						
薪資費用	116,910	45,827	162,737	118,989	58,297	177,286
退休金費用	4,910	1,415	6,325	5,030	1,783	6,813
伙食費	5,732	1,342	7,074	6,268	1,653	7,921
職工福利	1,436	537	1,973	1,819	891	2,710

（接次頁）

(承前頁)

功能別 性質別	九 十 八 年 度			九 十 七 年 度		
	屬於營業 成本者	屬於營業 費用者	合 計	屬於營業 成本者	屬於營業 費用者	合 計
勞健保費用	8,548	2,652	11,200	8,324	2,711	11,035
其他用人費用	58	55	113	40	51	91
折舊費用	255,369	3,218	258,587	254,879	3,126	258,005
攤銷費用	3,593	1,074	4,667	2,969	9,977	12,946

十八、所得稅

(一) 帳列稅前利益(損失)按法定稅率(25%)計算之所得稅費用(利益)與所得稅費用(利益)之調節如下：

	<u>九 十 八 年 度</u>	<u>九 十 七 年 度</u>
稅前利益(損失)按法定稅率 計算之所得稅費用(利益)	\$112,924	(\$ 41,913)
調節項目之所得稅影響數		
永久性差異		
免稅所得	(95,766)	(21,211)
其 他	91	2,439
暫時性差異		
未實現存貨跌價(回 升利益)損失	(35,750)	42,500
國外被投資公司採 權益法認列之投 資損失	8,137	14,007
其 他	<u>1,004</u>	<u>(1,667)</u>
	-	-
基本稅額應納差額	<u>27,063</u>	<u>4,926</u>
當期所得稅	27,063	4,926
遞延所得稅		
暫時性差異	26,609	(54,840)
投資抵減	(3,484)	(6,511)
虧損扣抵	-	(197)
因稅法改變產生之備抵 評價調整	9,779	-
其他備抵評價調整	<u>4,069</u>	<u>7,003</u>
	<u>36,973</u>	<u>(54,545)</u>
所得稅費用(利益)	<u>\$ 64,036</u>	<u>(\$ 49,619)</u>

立法院於九十八年一月修正所得稅法第三十九條條文，將營利事業虧損扣抵年限由五年延長為十年。

立法院於九十八年五月修正所得稅法第五條條文，將營利事業所得稅稅率由百分之二十五調降為百分之二十，並自九十九年度施行。本公司業已依此修正條文重新計算遞延所得稅資產或負債，並將所產生之差額列為遞延所得稅利益及費用。

(二) 遞延所得稅資產（負債）之構成項目如下：

	九 十 八 年 十二月三十一日	九 十 七 年 十二月三十一日
遞延所得稅淨資產—流動		
未實現存貨跌價損失	\$ 7,400	\$ 45,000
投資抵減	22,196	18,712
虧損扣抵	3,445	4,306
其 他	<u>4,267</u>	<u>4,465</u>
	<u>\$ 37,308</u>	<u>\$ 72,483</u>
遞延所得稅淨資產—非流動		
未實現投資損失	\$ 24,795	\$ 22,857
其 他	(789)	(1,122)
減：備抵評價	<u>(15,497)</u>	<u>(11,428)</u>
	<u>8,509</u>	<u>10,307</u>
	<u>\$ 45,817</u>	<u>\$ 82,790</u>

(三) 兩稅合一相關資訊如下：

	九 十 八 年 十二月三十一日	九 十 七 年 十二月三十一日
1. 未分配盈餘		
八十七年度（含）以後	<u>\$470,738</u>	<u>\$132,255</u>
2. 股東可扣抵稅額帳戶餘額	<u>\$ 44,536</u>	<u>\$ 47,218</u>
	<u>九十八年度(預計)</u>	<u>九十七年度(實際)</u>
盈餘分配之稅額扣抵比率	15.20%	48.15%

依所得稅法規定，本公司分配屬於八十七年度（含）以後之盈餘時，本國股東可按股利分配日之稅額扣抵比率計算可獲配之股東可扣抵稅額。由於實際分配予股東之可扣抵稅額，應以股利盈餘分配日之股東可扣抵稅額帳戶餘額為準，因此本公司預計九十八年度

盈餘分配之稅額扣抵比率可能與將來實際分配予股東時所適用之稅額扣抵比率有所差異。

(四) 本公司歷年之營利事業所得稅結算申報，業奉主管稽徵機關核定至九十五年度。

十九、每股盈餘

	九		十		八		年		度	
	金		額		加權平均流		通在外股數		每股盈餘(元)	
	稅	前	稅	後	(仟股)		稅	前	稅	後
基本每股盈餘										
本期淨利	\$	451,736	\$	387,700		233,849	\$	1.93	\$	1.66
具稀釋作用之影響										
員工分紅		-		-		345				
稀釋每股盈餘	\$	451,736	\$	387,700		234,194	\$	1.93	\$	1.66
	九		十		七		年		度	
	金		額		加權平均流		通在外股數		每股虧損(元)	
	稅	前	稅	後	(仟股)		稅	前	稅	後
基本每股虧損										
本期淨損	(\$	167,656)	(\$	118,037)		233,849	(\$	0.72)	(\$	0.50)

計算稀釋每股盈餘時，係假設員工分紅將採發放股票方式，並於該潛在普通股具有稀釋作用時計入加權平均流通在外股數，以計算稀釋每股盈餘。計算稀釋每股盈餘時，以該潛在普通股資產負債表日之收盤價，作為發行股數之判斷基礎。於次年度股東會決議員工分紅發放股數前計算稀釋每股盈餘時，亦繼續考量該等潛在普通股之稀釋作用。

二十、關係人交易

(一) 關係人名稱及關係

關係人名稱	與本公司之關係
嵩益實業股份有限公司(嵩益實業)	本公司之法人董事
洋華光電股份有限公司(洋華光電)	實質關係人
秀森實業股份有限公司(秀森實業)	本公司採權益法評價之被投資公司
台灣適而優股份有限公司(台灣適而優)	洋華光電之子公司
邦凱工業股份有限公司(邦凱工業)	本公司之監察人

(接次頁)

(承前頁)

關 係 人 名 稱	與 本 公 司 之 關 係
Commodity Cables, Inc. (Commodity)	合機貝里斯採權益法評價之被投資公司
Young Fast Optoelectronics (VIETNAM) Co., Ltd. (洋華越南)	洋華光電之孫公司

(二) 關係人間重大交易事項

1. 銷 貨

	九 十 八 年 度		九 十 七 年 度	
	金 額	佔該科目 金 額 %	金 額	佔該科目 金 額 %
嵩益實業	\$ 68,200	2	\$ 221,677	7
洋華光電	13,528	-	87	-
Commodity	69,296	2	99,407	3
洋華越南	25,226	1	-	-

九十八年及九十七年十二月三十一日本公司因銷貨予關係人嵩益實業而收受之存入保證金均為 22 仟元。

2. 租賃收入

關 係 人	內 容	九 十 八 年 度		九 十 七 年 度	
		金 額	佔該科目 金 額 %	金 額	佔該科目 金 額 %
洋華光電	租金收入	\$ 34,667	93	\$ 28,019	93
台灣適而優	租金收入	1,714	5	1,714	6

本公司與關係人間租賃交易與一般非關係人交易相較，並無重大差異。

九十八年及九十七年十二月三十一日本公司因出租廠房予關係人而收受之存入保證金均為 6,450 仟元。

3. 進 貨

	九 十 八 年 度		九 十 七 年 度	
	金 額	佔該科目 金 額 %	金 額	佔該科目 金 額 %
洋華光電	\$ 134,533	5	\$ 30,632	1

本公司對上述關係人之進、銷貨，係屬合作外銷或產銷分工性質之方式，故與關係人間之進、銷貨價格係屬雙方議定。

4. 期末債權債務情形

(1) 應收票據

	九 十 二 月	十 三 十 一 日	八 年	九 十 七 年	九 十 七 年	十 三 十 一 日	估 該 科 目	金 額	%
	金 額			金 額			估 該 科 目		
嵩益實業	\$	10,769		\$	36,650		19		43
洋華光電		5,688			1,018		10		1

(2) 應收帳款

	九 十 二 月	十 三 十 一 日	八 年	九 十 七 年	九 十 七 年	十 三 十 一 日	估 該 科 目	金 額	%
	金 額			金 額			估 該 科 目		
嵩益實業	\$	4,628		\$	16,128		2		7
洋華光電		2,643			12		1		-
Commodity		7,036			7,064		3		3

(3) 應付票據

	九 十 二 月	十 三 十 一 日	八 年	九 十 七 年	九 十 七 年	十 三 十 一 日	估 該 科 目	金 額	%
	金 額			金 額			估 該 科 目		
洋華光電	\$	63,347		\$	14,224		39		15

(4) 應付帳款

	九 十 二 月	十 三 十 一 日	八 年	九 十 七 年	九 十 七 年	十 三 十 一 日	估 該 科 目	金 額	%
	金 額			金 額			估 該 科 目		
洋華光電	\$	18,040		\$	1,262		17		1

本公司與關係人間之進、銷貨之收（付）款條件，與非關係人並無重大差異。

(5) 其他應收款

	九 十 八 年 十 二 月 三 十 一 日		九 十 七 年 十 二 月 三 十 一 日	
	估該科目		估該科目	
	金 額	金 額 %	金 額	金 額 %
洋華光電	\$ 2,084	68	\$ 364	25

5. 其他收入

		九 十 八 年 度		九 十 七 年 度	
		估 該		估 該	
		科 目		科 目	
關 係 人	內 容	金 額	金 額 %	金 額	金 額 %
洋華光電	人力支援、管理 及試驗收入等	\$ 4,509	40	\$ 4,550	38

(三) 董事、監察人及管理階層薪酬資訊

	九 十 八 年 度	九 十 七 年 度
薪 資	\$ 9,338	\$ 9,191
獎 金	3,319	5,660
	<u>\$ 12,657</u>	<u>\$ 14,851</u>

二一、提供擔保或質押之資產

九十八年及九十七年十二月三十一日合併公司已提供擔保或質押之主要資產如下：

擔 保 資 產	內 容	九 十 八 年 十 二 月 三 十 一 日	九 十 七 年 十 二 月 三 十 一 日
其他流動資產	受限制資產—定期存款	\$ 14,886	\$ 61,058
固定資產	土 地	189,521	154,766
	房屋及建築	599,402	593,619
	機器設備	102,372	-
	出租資產—土地	192,561	121,197
	出租資產—房屋及建築	338,278	297,494
	什項設備	81,137	-
	未完工程及預付設備款	-	194,877
		<u>\$ 1,518,157</u>	<u>\$ 1,423,011</u>

二二、重大承諾事項及或有事項

合併公司九十八年十二月三十一日各項承諾及或有負債如下：

- (一) 合併公司為進口原物料及機器、配件已開立之信用狀尚有美金 4,633 仟元、日幣 15,638 仟元及新台幣 8,194 仟元流通在外。
- (二) 本公司因購置固定資產與各廠商簽訂合約總價計約新台幣 190,107 仟元，九十八年十二月三十一日已付價款為新台幣 181,545 仟元。
- (三) 九十八年十二月三十一日本公司因承攬工程而與下包廠商簽訂工程施工合約，總價 126,650 仟元，已計價付款 88,074 仟元。
- (四) 九十八年十二月三十一日本公司因借款而開立之保證票新台幣 546,000 仟元。

二三、重大之災害損失：無。

二四、重大之期後事項：無。

二五、金融商品之相關資訊

(一) 金融商品之公平價值

非衍生性金融商品 資產	九十八年十二月三十一日		九十七年十二月三十一日	
	帳面價值	公平價值	帳面價值	公平價值
現金及約當現金	\$ 117,198	\$ 117,198	\$ 156,950	\$ 156,950
應收票據淨額	40,530	40,530	47,120	47,120
應收票據－關係人 淨額	16,000	16,000	37,291	37,291
應收帳款淨額	209,857	209,857	202,316	202,316
應收帳款－關係人 淨額	11,580	11,580	22,972	22,972
其他應收款	3,065	3,065	1,435	1,435
備供出售金融資產 －非流動	4,847,455	4,847,455	6,615	6,615
以成本衡量之金融 資產－非流動	179,559	-	456,412	-
存出保證金	2,507	2,507	3,686	3,686
負債				
短期借款	27,387	27,387	396,246	396,246
應付短期票券	-	-	74,933	74,933

(接次頁)

(承前頁)

非衍生性金融商品	九十八年十二月三十一日		九十七年十二月三十一日	
	帳面價值	公平價值	帳面價值	公平價值
應付票據	\$ 97,372	\$ 97,372	\$ 82,224	\$ 82,224
應付票據－關係人	63,347	63,347	14,224	14,224
應付帳款	90,218	90,218	138,985	138,985
應付帳款－關係人	18,040	18,040	1,262	1,262
應付費用	63,685	63,685	56,024	56,024
其他應付款	16,930	16,930	11,288	11,288
一年到期之長期借款	66,985	66,985	145,854	145,854
長期借款	303,686	303,686	318,123	318,123
存入保證金	20,806	20,806	15,201	15,201

(二) 合併公司估計金融商品公平價值所使用之方法及假設如下：

1. 短期金融商品以其在資產負債表上之帳面價值估計其公平價值，因為此類商品到期日甚近，其帳面價值應屬估計公平價值之合理基礎。此方法應用於現金及約當現金、應收票據及款項、其他應收款、應付票據及款項、應付費用、其他應付款、短期借款與應付短期票券。
2. 備供出售金融資產如有活絡市場公開報價時，則以此市場價格為公平價值。若無市場價格可供參考時，則採用評價方法估計。本公司採用評價方法所使用之估計及假設，與市場參與者於金融商品訂價時用以作為估計及假設之資訊一致，該資訊為本公司可取得者。
3. 以成本衡量之金融資產係投資未上市（櫃）公司股票，其無活絡市場公開報價且實務上須以超過合理成本之金額，方能取得可驗證公平價值，因此不列示其公平價值。
4. 長期借款以其預期現金流量之折現值估計公平價值。折現率則以本公司所能獲得類似條件（相近之到期日）之長期借款利率為準。本期帳面價值均與公平價值相當。
5. 存出保證金及存入保證金並無特定到期日，故以其在資產負債表上之帳面價值估計其公平價值。

(三) 財務風險資訊

1. 市場風險

本公司從事之上市（櫃）股票投資，其價值隨市場價格之變動而變動，故預期具有市場價格風險。

合併公司因外幣交易產生之資產或負債金額不重大，且外幣資產及負債因市場匯率變動而產生之損益亦有互抵效果，故預期因市場匯率變動而產生之風險並不重大。

2. 信用風險

金融資產受到合併公司之交易對方或他方未履合約之潛在影響，其影響包括合併公司所從事金融商品之信用風險集中程度、組成要素、合約金額。合併公司以資產負債表日公平價值為正數之合約為評估對象，預期不致有重大之信用風險產生。

3. 流動性風險

合併公司之營運資金足以支應，故未有因無法籌措資金以履行合約義務之流動性風險。

二六、部門別財務資訊

(一) 合併公司主係經營電線電纜之產銷，因該項產業之收入、產業損益及所使用之可辨認資產均佔合併公司所有產業各該項合計數百分之九十以上，且工程事業部已因業務緊縮，於九十七年十二月經本公司董事會決議裁撤，故九十八年度無需揭露部門別財務資訊。

合併公司九十七年度部門別財務資訊：

	九	十	七	年	度					
	電	纜	部	工	程	事	業	部	合	計
來自企業以外之營收	\$3,081,647			\$	141,349				\$3,222,996	
成本與費用	(3,083,007)			(117,915)				(3,200,922)	
部門損益	(<u>\$ 1,360</u>)			<u>\$</u>	<u>23,434</u>				<u>\$ 22,074</u>	
投資損益				\$	71,377					
公司一般收入					65,965					
公司一般損失				(201,105)					
利息費用				(47,303)					
公司一般費用				(78,664)					
稅前純損				(<u>\$</u>	<u>167,656</u>)					

(接次頁)

(承前頁)

	九 電	十 纜	七 部	年 合	度 計
可辨認資產	<u>\$3,628,602</u>		<u>\$ 2,459</u>		\$3,631,061
長期投資					525,532
公司一般資產					<u>371,785</u>
資產總額					<u>\$4,528,378</u>
折舊費用	<u>\$ 242,596</u>		<u>\$ -</u>		

上表所列之各部門收入為對企業以外客戶之營業收入，但部門收入不包括利息收入及投資收益等。

部門之成本及費用係指與生產部門收入有關可直接或合理分攤歸屬之成本及費用。但部門成本及費用不包括利息費用及投資損失等非營業性質之費用或損失。

部門可辨認資產係指可直接歸屬於特定部門之資產。若資產供兩部門以上使用，則採相對營業收入貢獻比率分攤。但部門可辨認資產不包括非供該特定部門使用之資產、股權投資等。

(二) 合併公司九十八及九十七年度外銷銷貨資訊揭露如下：

地	區	九 十 八 年 度	九 十 七 年 度
亞	洲	\$ 195,593	\$ 273,643
歐	洲	142,755	224,659
美	洲	182,379	224,834
其	他	-	1,305
		<u>\$ 520,727</u>	<u>\$ 724,441</u>

(三) 合併公司九十八及九十七年度重要客戶資訊之揭露如下：

	九 十 八 年 度	九 十 七 年 度
	銷 貨 金 額	銷 貨 金 額
	所 佔 比 例	所 佔 比 例
A 股份有限公司	\$1,082,935	\$ 838,502
	38%	27%

二七、附註揭露事項

(一) 重大交易事項相關資訊

編號	項	目	說	明
1	資金貸與他人。			無
2	為他人背書保證。			無
3	期末持有有價證券。			附表一
4	累積買進或賣出同一有價證券之金額，達一億元或實收資本額 20% 以上。			附表二
5	取得不動產之金額達一億元或實收資本額 20% 以上。			附表三
6	處分不動產之金額達一億元或實收資本額 20% 以上。			無
7	與關係人進、銷貨金額達一億元或實收資本額 20% 以上。			附表四
8	應收關係人款項達一億元或實收資本額 20% 以上。			無
9	從事衍生性商品交易。			無

(二) 轉投資公司相關資訊

編號	項	目	說	明
1	被投資公司名稱、所在地區．．．等相關資訊。			附表五
2	資金貸與他人。			無
3	為他人背書保證。			無
4	期末持有有價證券。			無
5	累積買進或賣出同一有價證券之金額，達一億元或實收資本額 20% 以上。			無
6	取得不動產之金額達一億元或實收資本額 20% 以上。			無
7	處分不動產之金額達一億元或實收資本額 20% 以上。			無
8	與關係人進、銷貨達一億元或實收資本額 20% 以上。			無
9	應收關係人款項達一億元或實收資本額 20% 以上。			無
10	從事衍生性商品交易。			無

(三) 大陸投資資訊：無。

(四) 母子公司間業務關係及重要交易往來情形：附表六。

附表一 期末持有有價證券情形

單位：新台幣仟元／仟股

持有之公司	有價證券種類及名稱	與有價證券發行人之關係	帳列科目	期				備註
				股數	帳面金額	持股比例%	市價	
合併公司	股票： 秀森實業股份有限公司	採權益法評價之被投資公司	採權益法評價之長期股權投資	5,079	\$ 53,718	25.73	\$ -	
	MIDORI MARK (H.K.) LIMITED	採權益法評價之被投資公司	"	2,325	-	21.83	-	
	COMMODITY CABLES, INC	採權益法評價之被投資公司	"	0.21	15,263 (USD 477)	21.00	-	
	世紀鋼鐵結構股份有限公司	無	備供出售金融資產－非流動	1,376	16,864	1.05	16,864	
	洋華光電股份有限公司	實質關係人	"	13,743	4,830,591	10.41	4,830,591	
	嵩益實業股份有限公司	本公司之法人董事	以成本衡量之金融資產－非流動	4,566	102,221	5.32	-	
	邦凱工業股份有限公司	本公司之監察人	"	1,797	24,068	11.16	-	
	富致科技股份有限公司	無	"	633	4,520	4.15	-	
	華矽半導體股份有限公司	無	"	1,250	33,750	3.26	-	
	智盛全球股份有限公司(原名：富景科技股份有限公司)	無	"	682	15,000	1.16	-	
					<u>\$ 5,095,995</u>			

附表二 累積買進或賣出同一有價證券之金額達新台幣一億元或實收資本額百分之二十以上

單位：新台幣仟元／仟股

買、賣之公司	有價證券種類及名稱	帳列科目	交易對象	關係	初期		買入		賣出				備註		
					股數	金額 (註3)	股數	金額 (註3)	股數	售價	帳面成本	處分損益		股數	金額 (註3)
洋華光電股份有限公司	股票	備供出售金融資產—非流動	公開市場非特定人	無	13,257	\$ 276,853 (註1)	1,743 (註2)	\$ -	1,257	\$ 333,251	\$ 24,417	\$ 308,834	13,743	\$ 252,436	

註1：因洋華光電於98年3月上市，故自「以成本衡量金融資產—非流動」重分類為「備供出售金融資產—非流動」。

註2：係98年5月獲配洋華光電之股票股利。

註3：係帳面成本不含評價調整。

附表三 取得不動產之金額達新台幣一億元或實收資本額百分之二十以上

單位：新台幣仟元

財產名稱	交易日或事實發生日	交易金額	價款支付情形	交易對象	關係	交易對象為關係人者，其前次移轉資料				價格決定之參考依據	取得目的及使用情形	其他約定事項
						所有人	與發行人之關係	移轉日期	金額			
土地、房屋及建築	98年7月	\$ 177,500	已付訖	世紀鋼鐵結構股份有限公司	—	—	—	—	\$ -	參考專業機構鑑價	廠房擴充及出租	無

附表四 與關係人進、銷貨之金額達新台幣一億元或實收資本額百分之二十以上

單位：新台幣仟元

進(銷)貨之公司	交易對象	關係	交易情形				交易條件與一般交易不同之情形及原因		應收(付)票據、帳款		備註
			進(銷)貨	金額	佔總進(銷)貨之比率%	授信期間	單價	授信期間	餘額	佔總應收(付)票據、帳款之比率%	
合併公司	洋華光電股份有限公司	實質關係人	進貨	\$ 134,533	5	2~3個月	-	-	(\$ 81,387)	(30)	

註：本公司與關係人間之進、銷貨，係屬合作外銷或產銷分工性質之方式，故與關係人間之進、銷貨價係屬雙方議定。

附表五 被投資公司名稱、所在地區.....等相關資訊

單位：新台幣仟元／美金仟元／港幣仟元／仟股

投資公司名稱	被投資公司名稱	所 在 地 區	主 要 營 業 項 目	原 始 投 資 金 額		期 末		持 有 帳 面 金 額	被 投 資 公 司 本 期 損 益	本 期 認 列 之 投 資 損 益	備 註
				本 期 期 末	上 期 期 末	股 數	比 率 %				
合併公司	秀森實業股份有限公司 MIDORI MARK (H.K.) LIMITED COMMODITY CABLES, INC	南投市成功三路 353 號 香港新界葵芳興路 223 號新 都會廣場第 2 座 2911 室 4180 Capital View Drive Suwanee, GA 30024	自動穩壓器等之製造買賣業務 各種面板製造 電源電纜之買賣	\$ 89,399	\$ 89,399	5,079	25.73	\$ 53,718	(\$ 1,421)	(\$ 366)	
				USD 539	USD 539	2,325	21.83	-	(15,529)	(223)	
				USD 420	USD 420	0.21	21.00	15,263 (USD 477)	(HKD -3,643) (USD 49)	(HKD -52) (USD 10)	

附表六 母子公司間業務關係及重要交易往來情形

編號 (註一)	交易人名稱	交易往來對象	與交易人之關係(註二)	交易往來情形(註四)			
				科目	金額	交易條件	佔合併總營收或 總資產之比率 (註三)
	<u>九十八年度</u>						
0	本公司	啟華公司	3	銷貨收入	\$ 35,868	註五	1.24%
0	本公司	啟華公司	3	進貨	153,063	註五	5.31%
0	本公司	啟華公司	3	應付帳款	19,370	註五	0.21%
0	本公司	啟華公司	3	應收帳款	8,516	註五	0.09%
2	啟華公司	本公司	4	進貨	35,868	註五	1.24%
2	啟華公司	本公司	4	銷貨收入	152,705	註五	5.30%
2	啟華公司	本公司	4	製造費用	(358)	註五	(0.01%)
2	啟華公司	本公司	4	應收帳款	19,370	註五	0.21%
2	啟華公司	本公司	4	應付帳款	8,516	註五	0.09%
	<u>九十七年度</u>						
0	本公司	啟華公司	3	進貨	437,620	註五	13.45%
0	本公司	啟華公司	3	應付帳款	21,721	註五	-
2	啟華公司	本公司	4	銷貨收入	437,620	註五	13.45%
2	啟華公司	本公司	4	應收帳款	21,712	註五	-

註一：母公司及子公司及孫公司相互間之業務往來資訊應分別於編號欄註明，編號之填寫方法如下：

1. 母公司填 0。
2. 子公司填 1。
3. 孫公司填 2。

註二：與交易人之關係有以下四種，標示種類即可：

1. 母公司對子公司。
2. 子公司對母公司。
3. 母公司對孫公司。
4. 孫公司對母公司。

註三：交易往來金額佔合併總營收或總資產比率之計算，若屬資產負債科目者，以期末餘額佔合併總資產之方式計算；若屬損益科目者，以期中累積金額佔合併總營收之方式計算。

註四：於編製合併財務報告時業已沖銷。

註五：視啟華公司資金之需求狀況而定。

六、公司及其關係企業最近年度及截至年報刊印日止，如有發生財務週轉困難情事，應列明其對本公司財務狀況之影響：不適用。

柒、財務狀況及經營結果之檢討分析與風險事項

一、財務狀況之檢討與分析

單位：新台幣仟元

項 目	年 度	九十八年	九十七年	差異	
				金額	%
流動資產		1,165,983	1,147,105	18,878	1.65
長期投資（註1）		5,482,457	954,532	4,527,925	474.36
固定資產		2,348,817	2,316,368	32,449	1.40
其他資產		40,702	40,279	423	1.05
資產總額		9,037,959	4,458,284	4,579,675	102.72
流動負債（註2）		506,068	886,230	(380,162)	(42.90)
長期負債		303,686	318,123	(14,437)	(4.54)
其他負債		51,389	48,784	2,605	5.34
負債總額		861,143	1,253,137	(391,994)	(31.28)
股本		2,338,492	2,292,639	45,853	2.00
資本公積		648,415	648,415	0	0.00
保留盈餘（註3）		626,200	284,353	341,847	120.22
金融商品未實現損益（註1）		4,584,969	(9,265)	4,594,234	(49,586.98)
累積換算調整數（註4）		(21,260)	(10,995)	(10,265)	93.36
股東權益總額		8,176,816	3,205,147	4,971,669	155.12

說明如下：各項目前後期變動達百分之二十以上，且其變動金額達一仟萬元以上者

- 1.長期投資、金融商品未實現損益：主因備供出售金融商品(洋華光電(股)公司於 98.3 月掛牌上市)以市價評價，故金額大幅上升。
- 2.流動負債：本期處份投資利益價款,用以償還短期借款，故流動負債減少。
- 3.保留盈餘:本期備抵存貨跌價損失迴轉 143,000 仟元，及處份投資利益 308,834 仟元，致本年度稅後淨利 387,700 仟元。
- 4.累積換算調整數：因受到外幣匯率波動影響，使累積換算調整數上升。

二、經營結果

單位：新台幣仟元

年度 項目	九十八年度	九十七年度	增(減) 金額	變動 比例(%)
營業收入總額	2,861,517	3,211,050	(349,533)	(10.89)
減：銷貨退回	(578)	(23,531)	22,953	(97.54)
銷貨折讓	(1,380)	(5,282)	3,902	(73.87)
營業收入淨額	2,859,559	3,182,237	(322,678)	(10.14)
營業成本	2,637,521	3,208,781	(571,260)	(17.80)
營業毛利(損)(註 1)	222,038	(26,544)	248,582	(936.49)
營業費用	116,366	137,187	(20,821)	(15.18)
營業淨利(損)(註 1)	105,672	(163,731)	269,403	(164.54)
營業外收入(註 2)	393,909	104,161	289,748	278.17
營業外支出(註 3)	47,845	108,086	(60,241)	(55.73)
稅前淨利(註 4)	451,736	(167,656)	619,392	(369.44)
所得稅費用(利益) (註 5)	64,036	(49,619)	113,655	(229.06)
稅後淨利(註 4)	387,700	(118,037)	505,737	(428.46)

增減比例變動分析說明(各項目前後期變動達百分之二十以上，且其變動金額達一仟萬元以上者)：

1. 本期營業毛利及營業淨利較上期增加，主要係因本期存貨淨變現價值回升 143,000 仟元所致。
2. 本期營業外收入較上期增加，主要係因處分備供出售金融資產，致處分投資利益增加 234,194 仟元。
3. 本期營業外支出較上期減少，主要係因本期借款減少及利率下降，使利息費用減少；且轉投資所認列之投資損失較 97 年減少所致。
4. 綜合 1.~3. 所述，致稅前淨利及稅後淨利均較上期增加。
5. 本期所得稅費用主要係因處分備供出售金融資產利得，故需繳交基本所得稅額 27,063 仟元及迴轉備抵存貨跌價損失 35,750 仟元所致。

三、現金流量

(一)最近年度現金流量變動之分析

單位：新台幣仟元

項 目 \ 年 度	九十八年	九十七年	增(減)比例
現金流量比率	69.63	74.63%	(6.70)
現金流量允當比率	187.82	110.51%	69.96
現金再投資比率	3.35	12.37%	(72.92)
增減比例變動分析說明：(增減比例達 20% 以上者)			
1. 因最近五年度之營業活動淨現金流入，且存貨及資本支出控制得宜，故使現金流量允當比率上升。			
2. 長期投資項下之備供出售金融資產-洋華光電(股)公司於 98 年 3 月掛牌上市，以市價評價，使長期投資大幅增加，以致現金再投資比率均下降。			

(二)未來一年現金流動性分析

單位：新台幣仟元

98.12.31 現金 餘額①	預計 99 年來自營業 活動淨現金流量②	預計 99 年現金 流出量③	預計現金剩 餘數額(不足) ①+②-③	預計現金不足 額之補救措施	
				投資計畫	理財計畫
92,914	430,000	450,000	72,914	--	--

四、最近年度重大資本支出對財務業務之影響：九十八年度無重大資本支出計畫。

五、最近年度轉投資政策、其獲利或虧損之主要原因、改善計畫及未來一年投資計畫

- (1)最近年度投資政策：主要係以擴充國內外生產設備為主，以因應市場需求。
- (2)最近年度主要投資之損益概況：請詳九十八年度財務報表附註說明。
- (3)未來一年投資計畫：主要係以國內外生產設備擴充為主。

六、風險事項

(一)最近年度及截至年報刊印日止利率、匯率變動、通貨膨脹情形對公司損益之影響及未來因應措施

1.最近年度及截至年報刊印日止利率變動情形對公司損益之影響及未來因應措施：
九十八年度借款餘額為 380,671 仟元，若利率每增(減)壹碼(年息 0.25%)，稅前淨利將增加(減少)952 仟元，當年度利息支出對每股盈餘影響為 0.004 元。

本公司因應利率變動之因應措施，一方面積極向金融機構爭取降息，一方面利用不同融資工具取得較低之利息。

2.最近年度及截至年報刊印日止匯率變動情形對公司損益之影響及未來因應措施：
九十八年度匯兌利益為 1,131 仟元，對每股盈餘影響為 0.005 元。

本公司因應匯率變動之措施，一方面採取收、付價款間相同幣別之自然避險；另

一方面亦將視匯率浮動趨勢妥善運用銀行融資額度做相對有利幣別之調整。

3.最近年度及截至年報刊印日止通貨膨脹情形對公司損益之影響及未來因應措施

本公司營業產品非為一般民生消費性產品，因此通貨膨脹對公司並無具體影響。

(二)最近年度及截至年報刊印日止從事高風險、高槓桿投資、資金貸與他人、背書保證及衍生性商品交易之政策、獲利或虧損之主要原因及未來因應措施

本公司最近年度並無從事高風險、高槓桿投資及衍生性商品交易。

(三)最近年度及截至年報刊印日止研發計劃及預計投入研發費用

項次	研發計劃	目前進度	預計量產時間	未來影響研發成功之主要因素
1	耐燃線	設計中	99.12.31	客戶接受度及成本競爭力
2	161KV 防蟻電纜	認證中	99.10.31	客戶接受度及成本競爭力
3	PV SOLAR CABLE	設計中	99.12.31	客戶接受度及成本競爭力

(四)最近年度及截至年報刊印日止國內外重要政策及法律變動對公司財務業務之影響及因應措施：無。

(五)最近年度及截至年報刊印日止科技改變及產業變化對公司財務業務之影響及因應措施：無。

(六)最近年度及截至年報刊印日止企業形象改變對企業危機管理之影響及因應措施：無。

(七)最近年度及截至年報刊印日止進行併購之預期效益、可能風險及因應措施：無。

(八)最近年度及截至年報刊印日止擴充廠房之預期效益、可能風險及因應措施：無。

(九)最近年度及截至年報刊印日止進貨或銷貨集中所面臨之風險及因應措施：無。

(十)最近年度及截至年報刊印日止董事、監察人或持股超過百分之十之大股東，股權之大量移轉或更換對公司之影響、風險及因應措施：無。

(十一)最近年度及截至年報刊印日止經營權之改變對公司之影響、風險及因應措施：無。

(十二)最近年度及截至年報刊印日止訴訟或非訟事件：無。

(十三)最近年度及截至年報刊印日止其他重要風險及因應措施：無。

七、其他重要事項：無。

捌、特別記載事項
一、關係企業相關資料
(一)關係企業合併營業報告書

目 錄

項	目	頁 次
一、關係企業概況		
(一)關係企業組織圖		130
(二)各關係企業基本資料		131
(三)整體關係企業經營業務所涵蓋之行業		132
(四)各關係企業董事、監察人及總經理資料		133
二、關係企業營運概況.....		134

合機電線電纜股份有限公司

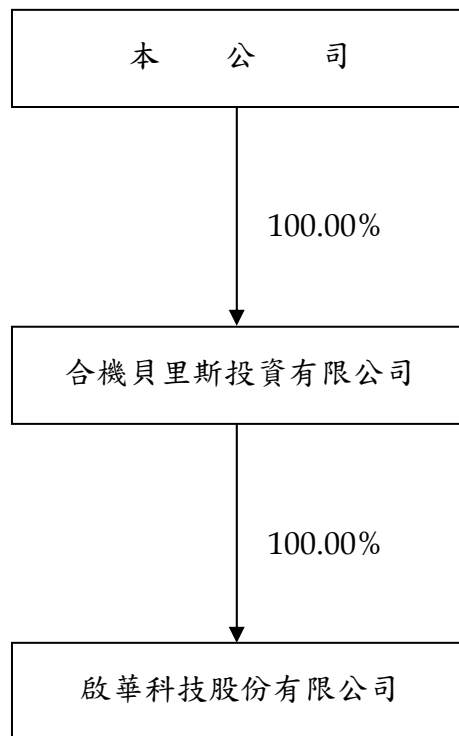
關係企業合併營業報告書

民國九十八年度

一、關係企業概況

(一) 關係企業組織圖

<u>關 係 企 業 名 稱</u>	<u>持 股 比 率</u>
控制公司與從屬公司	
合機貝里斯投資有限公司	100.00%
啟華科技股份有限公司	100.00%



(二) 各關係企業基本資料

單位：仟元

企業名稱	設立日期	地址	實收資本額	主要營業或生產項目
合機貝里斯投資有限公司	89.06.19	60 Market Square, P.O.Box364, Belize City, Belize	542,921 (USD 16,090) (HKD 1,000)	投資業務
啟華科技股份有限公司	89.09.01	Units 803-5 8/F Nan Fung Tower 173 Des Voeux Rd. Central H.K	299,608 (HKD 70,913)	其他繞線（電線電纜）之產銷

(三) 整體關係企業經營業務所涵蓋之行業：

合機貝里斯投資有限公司為合機電線電纜股份有限公司在第三地區之轉投資公司。啟華科技股份有限公司則為合機貝里斯投資有限公司之再轉投資公司，從事經營其他繞線（電線電纜）之產銷業務。

(四) 各關係企業董事、監察人及總經理資料

單位：股；%

企 業 名 稱	職 稱	姓 名 或 代 表 人	持 有 股 份	
			股 數	持 股 比 例 %
合機貝里斯投資有限公司	董 事 長	合機電線電纜股份有限公司：楊碧綺	16,219,032	100.00
啟華科技股份有限公司	董 事 長	合機貝里斯投資有限公司：楊碧綺	70,913,147	100.00

二、關係企業營運概況

單位：仟元

企 業 名 稱	資 本 額	資 產 總 值	負 債 總 額	淨 值	營 業 收 入	營業利益(損失)	本期損益(稅後)	每股盈餘(虧損) (元)(稅後)
合機貝里斯投資有限公司	542,921 (USD 16,090) (HKD 1,000)	401,725 (USD 12,558)	-	401,725 (USD 12,558)	-	(51) (USD -2)	(32,546) (USD -985)	(2.01) (USD -0.06)
啟華科技股份有限公司	299,608 (HKD 70,913)	439,669 (HKD 106,542)	53,560 (HKD 12,979)	386,109 (HKD 93,563)	249,699 (HKD 58,581)	(35,953) (HKD -8,435)	(32,610) (HKD -7,650)	(0.46) (HKD -0.11)

(二)關係企業合併財務報表：請參閱母子公司合併財務報表第 84 頁～第 124 頁。

(三)關係企業報告書：

目 錄

<u>項</u>	<u>目</u>	<u>頁</u>	<u>次</u>
	聲明書.....	136	
	會計師複核意見書.....	137	
一、	從屬公司與控制公司間之關係概況.....	138	
二、	進銷貨交易情形.....	139	

聲 明 書

本公司民國九十八年度（自民國九十八年一月一日至九十八年十二月三十一日止）之關係報告書，係依「關係企業合併營業報告書關係企業合併財務報表及關係報告書編製準則」編製，且所揭露資訊與上開期間之財務報告附註所揭露之相關資訊無重大不符。

公司名稱：合機電線電纜股份有限公司



負責人：楊 碧 綺



中 華 民 國 九 十 九 年 三 月 十 一 日

會計師複核意見

合機電線電纜股份有限公司 公鑒：

合機電線電纜股份有限公司民國九十八年度編製之關係報告書係依據「關係企業合併營業報告書關係企業合併財務報表及關係報告書編製準則」之規定編製，其有關之財務資訊業經本會計師與民國九十八年度之財務報告附註所揭露之相關資訊複核完竣。

依本會計師之意見，合機電線電纜股份有限公司民國九十八年度之關係報告書業依「關係企業合併營業報告書關係企業合併財務報表及關係報告書編製準則」規定揭露有關資訊，其有關之財務性資料內容與財務報表一致，無須作重大修正。

勤業眾信聯合會計師事務所

會計師 劉 水 恩

劉水恩



會計師 翁 榮 隨

翁榮隨



財政部證券暨期貨管理委員會核准文號
台財證六字第 0920123784 號

財政部證券暨期貨管理委員會核准文號
台財證六字第 0920123784 號

中 華 民 國 九 十 九 年 三 月 十 一 日

從屬公司與控制公司間之關係概況

單位：股；%

控制公司名稱	控制原因	控制公司之持股與設質情形			控制公司派員擔任董事、監察人或經理人情形	
		持有股數	持股比例	設質股數	職稱	姓名
嵩益實業股份有限公司	董事半數以上相同	75,294,008	32.20%	-	董事長	楊碧綺

進銷貨交易情形

單位：新台幣仟元；%

與控制公司間交易情形				與控制公司間交易條件		一般交易條件		差異原因	應收(付)帳款、票據		逾期應收款項			備註
進(銷)貨金額	占總進(銷)貨之比率	銷貨毛利	單價(元)	授信期間	單價(元)	授信期間	餘額		占總應收(付)帳款、票據之比率	金額	處理方式	備抵呆帳金額		
銷貨 嵩益實業股份有限公司	(\$ 68,200)	(2%)	(\$ 3,719)	\$ -	2~3個月	\$ -	2~3個月	-	\$ 15,397	5%	\$ -	-	\$ -	

二、最近年度及截至年報刊印日止私募有價證券辦理情形：無。

三、最近年度及截至年報刊印日止子公司持有或處分本公司股票情形：無。

四、其他必要補充說明事項：無。

合機電線電纜股份有限公司



董事長 楊碧綺



中華民國九十九年五月二十日刊印